

# ChessZone Magazine



## Содержание: № 03, 2013

Спонсоры выпуска .....	3
Партии .....	4
(01) Vasilevich,Irina (2370) - Girya,Olga (2441) [B12] .....	4
(02) Savina,Anastasia (2339) - Vasilevich,Irina (2370) [A50] .....	5
(03) Romanko,Marina (2349) - Khlichkova,Tatiana (2171) [A43] .....	8
(04) Eliseev,Urii (2525) - Sethuraman,S.P. (2538) [B80] .....	10
(05) Caruana,Fabiano (2757) - Meier,Georg (2640) [C10] .....	11
(06) Hovhannisyan,Robert (2630) - Eliseev,Urii (2525) [B58] .....	12
(07) Belous,Vladimir (2553) - Mozharov,Mikhail (2510) [A30] .....	14
(08) Fominykh,Maria (2284) - Khlichkova,Tatiana (2171) [A04] .....	15
(09) Smeets,Jan (2631) - Fedorchuk,Sergey (2643) [B32] .....	17
(10) Naiditsch,Arkadij (2716) - Caruana,Fabiano (2757) [C68] .....	18
Над выпуском работали: .....	20

## Спонсоры выпуска



[www.chess-online.ru](http://www.chess-online.ru)

Российский шахматный портал Chess-Online.Ru



[www.crestbook.com](http://www.crestbook.com)

Проект мг Сергея Шипова: последние новости мира шахмат, онлайн-комментарии, аналитика.

### [Энциклопедия комнатных растений](http://www.keepflowers.ru)

[www.keepflowers.ru](http://www.keepflowers.ru)

**KeepFlowers.ru** – здесь вы найдете всю необходимую информацию для выращивания роз, кактусов, герани, фикусов, орхидей и иных красивых домашних растений, делающих наши дома по-настоящему уютными!

Уважаемые любители шахмат!

Редакция журнала **ChessZone Magazine** и администрация сайта **www.chesszone.net.ru** приглашает к сотрудничеству рекламные агентства и рекламных агентов, а также предприятия, учреждения и организации, заинтересованные в размещении рекламных материалов.

На данный момент аудитория журнала **ChessZone Magazine** составляет порядка **4.000-5.000** читателей, аудитория сайта **www.chesszone.net.ru** составляет более **40.000** посетителей / более **150.000** просмотров ежемесячно, что делает наши издания весьма привлекательной рекламной площадкой.

Мы предлагаем выгодные условия для рекламных агентств и хорошее комиссионное вознаграждение для любого, кто приведет рекламодателя.

**По вопросам сотрудничества**  
обращайтесь по адресу [chesszone@ya.ru](mailto:chesszone@ya.ru)

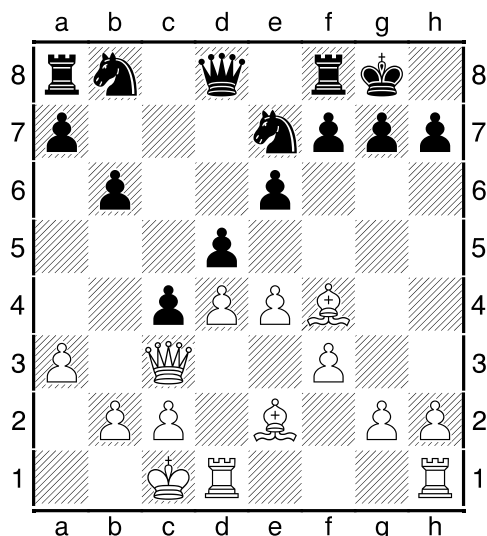
## Партии

**(01) Vasilevich,Irina (2370) - Girya,Olga (2441) [B12]**

Moscow Open (girls students) Moscow (2), 03.02.2013

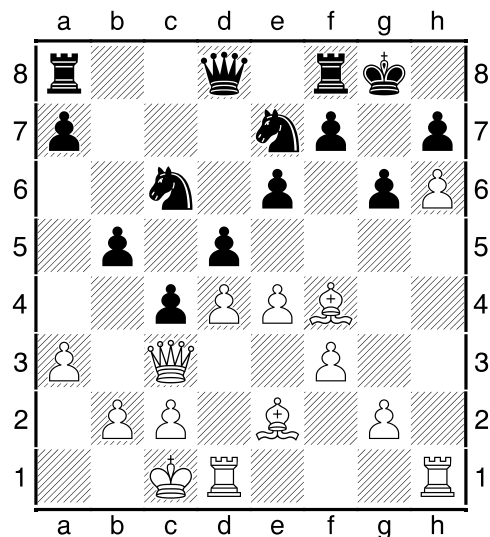
[IM Sitnikov, A]

1.e4 c6 2.d4 d5 3.f3 e6 4.Nc3 Bb4 5.Bf4  
Ne7 6.Qd3 0-0 7.Nge2 b6 8.0-0-0 Ba6  
9.Qe3 c5 10.a3 Bxc3 11.Qxc3 Bxe2  
12.Bxe2 c4

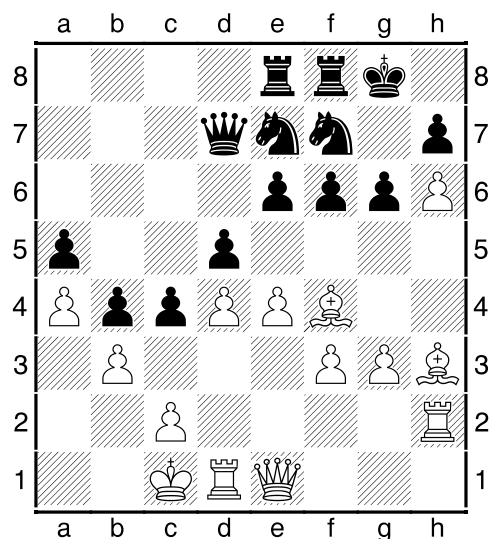


Как было указано в примечании к партии Bruzon Batista - Roselli Mailhe из февральского выпуска нашего журнала, подобные варианты французской защиты имеют одну особенность: длинная рокировка для белых является весьма рискованным шагом. Чёрные сводят позицию к закрытому типу и легко приводят в движение пешечную массу, что мы увидим в этой партии. Порою даже опытные шахматисты, руководящие белыми фигурами, радостно взирают на пару слонов - и лишь через некоторое время с горечью убеждаются, что эти животные здесь не находят себе работы. **13.h4** [Ольга Гиря уже имеет позитивный опыт: одна из её партий продолжалась так - 13.Rhe1 Nbc6 14.Bg5 b5 15.exd5 exd5 16.Bf1 Re8 17.g3 a5 18.Bxe7 Rxe7 19.Rxe7 Qxe7 20.Re1 Qf6 с явным преимуще-

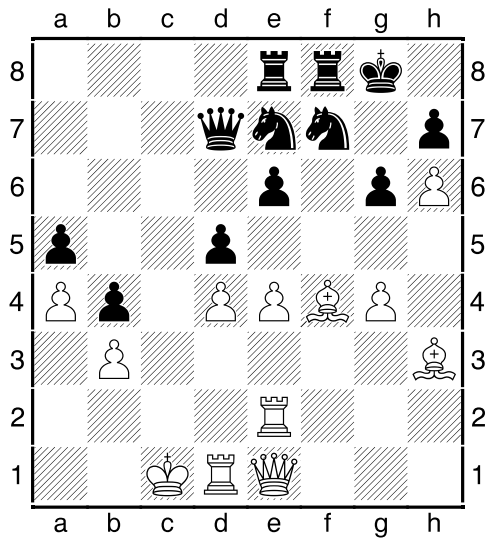
ством чёрных / Michelle, C (2052) - Girya, O (2371) / Wch U20 Girls 2011] **13...Nbc6 14.h5 b5 15.h6 g6**



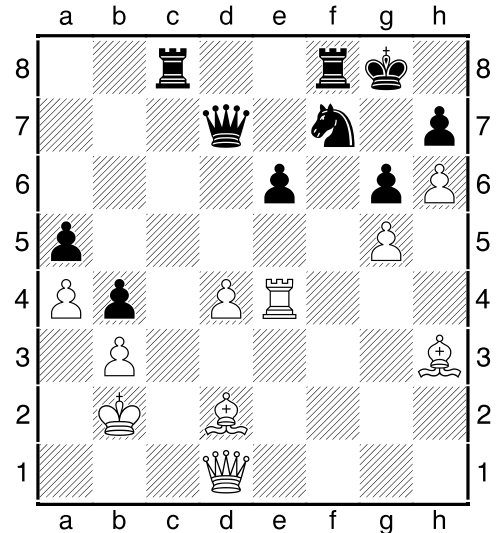
Визуально чёрные поля ослаблены, однако до реальной атаки белым очень далеко. **16.Qe1N** [Пожалуй, лучше 16.g4 Nc8 17.Qe3 Nb6 18.Bg5 f6 19.Bh4 Qd7 20.Rhe1 b4 21.Bf1 Rae8 22.axb4 Nxb4 хотя и здесь инициатива на стороне чёрных / Nataf, I (2559) - Motylev, A (2634) / EU-ch 4th 2003] **16...f6 17.Bf1 Qd7 18.g3 a5 19.Bh3 Rae8 20.Rh2 b4 21.a4 Nd8 22.b3 Nf7**



Чёрная конница вольно разгуливает по полю, а вот о белых слонах этого не скажешь. Один смотрит в пустоту, а другой упирается в пешечные заслоны соперника. **23.Re2 f5?! [Энергичнее 23...g5 24.Be3 Qc6 25.Kb2 Nxb6 26.Bf2 Nf7 27.exd5 Nxd5 28.Вхе6 Nc3⚡] 24.g4?** [Чёрные могли пожалеть о допущенной неточности, ведь после 24.exf5 exf5 25.g4 Nd6 26.g5 их кони начисто лишены опорных пунктов] **24...fxe4 25.fxe4 cxb3 26.cxb3**



**26...dxe4!** Теперь же заветное поле с3 становится реально достижимым, и чёрные смело вскрывают игру. **27.Rxe4 Nd5 28.Bd2 Rc8+ 29.Kb2 Nc3 30.g5 [30.Вxc3 bxc3+ 31.Ka2 Ng5 32.Re3 Nf3 33.Qg3 c2 34.Rc1 Nxd4-+] 30...Nxd1+ 31.Qxd1**



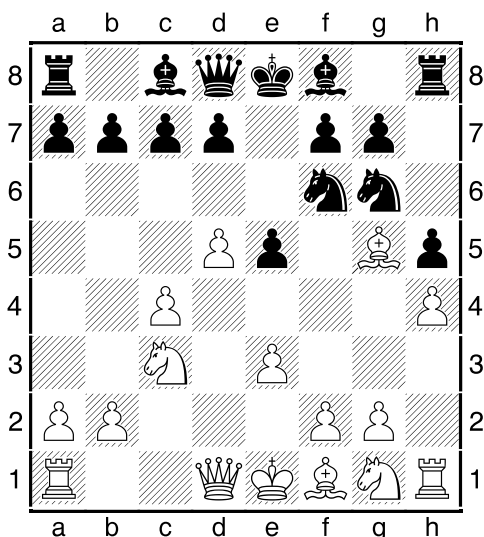
**31...Nd8!** Доверив коню роль охранника пешки, чёрные освободили от этой заботы тяжёлые фигуры, и партия быстро заканчивается. **32.Bf1 Qc6 33.Bd3 Rf2 34.Kb1 Qd5 35.Be3 Rh2 36.Bc1 Rc3 37.Re2 Rh1 0-1**

**(02) Savina, Anastasia (2339) - Vasilovich, Irina (2370) [A50]**

Moscow Open (girls students) Moscow (1), 03.02.2013

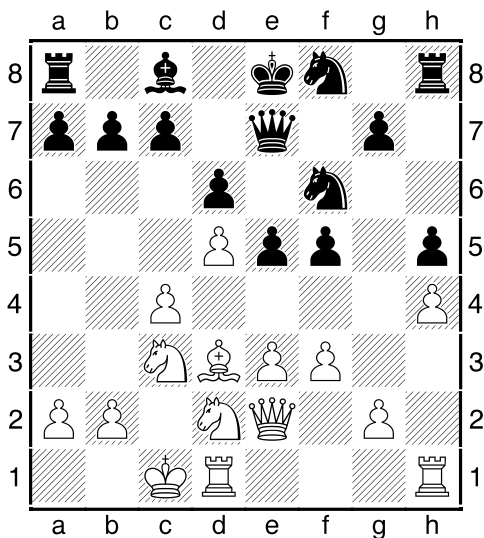
[IM Sitnikov, A]

Международный мастер Анастасия Савина одержала победу в открытом турнире Moscow Open среди студенток. **1.d4 Nf6 2.c4 Nc6 3.Nc3 e5 4.d5 Ne7 5.h4!** Очевидно, чёрные планировали свести игру к выгодной для них расстановке фигур путём Ng6, Bc5, d6 - поэтому белые сразу принимают меры. Чёрным приходится остановить белый таран ответным движением, но тогда ослабляется соседний пункт g5, и короткая рокировка становится проблематичной... **5...h5 6.Bg5 Ng6 7.e3**

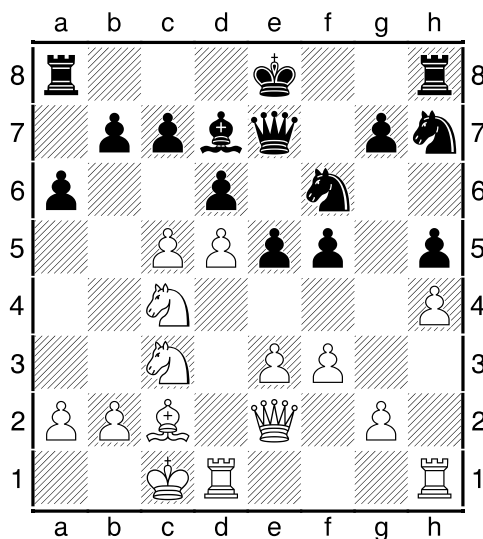


Возникшая позиция уже встречалась в практике Ирины Василевич, и ей пришлось не по душе развитие событий в той недавней партии, поэтому теперь она сразу избавляется от связки...

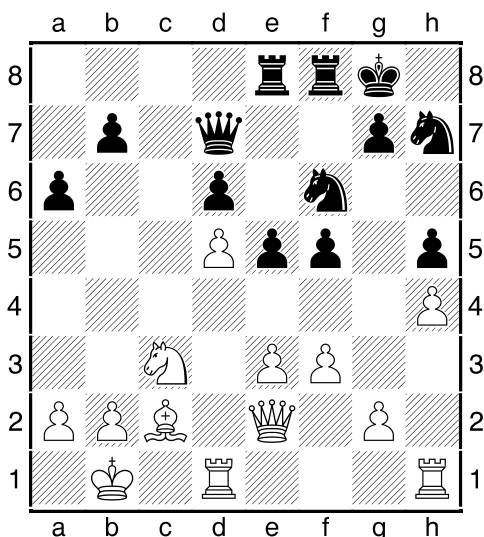
**7...Be7** [После 7...Bb4 8.Nge2 Nf8 9.Ng3 N8h7 10.Nxh5 Nxg5 11.hxg5 Nxh5 12.Rxh5 Rxh5 13.Qxh5 Bxc3+ 14.bxc3 Qe7 15.g6 fxg6 16.Qxg6+ Qf7 17.Bd3 Qxg6 18.Bxg6+ Ke7 19.Ke2 b6 20.Rh1 чёрные не получили достаточной компенсации за пешку / Girya, O (2414) - Vasilevich, I (2375) / RUS-ch Higher League (Women) 65th 2012] **8.Bd3 Nf8 9.Nf3 d6 10.Nd2 Ng4 11.Bxe7 Qxe7 12.Qe2 f5 13.f3 Nf6 14.0-0-0**



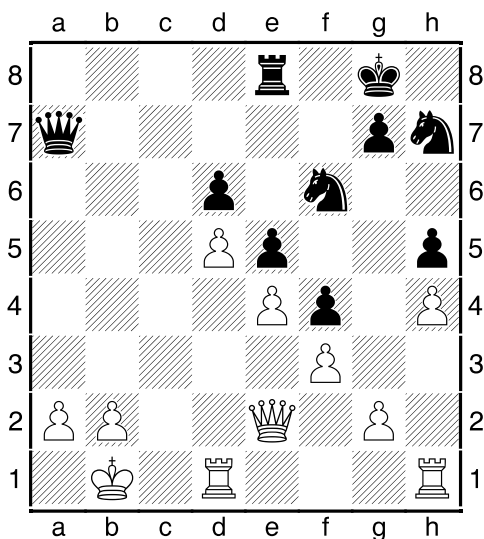
**14...a6N** [После естественного хода 14...c6 15.e4 f4 16.c5! dxc5 17.Nc4 Ng6 18.dxc6 bxc6 19.Na5 Qc7 20.Nb3 0-0 21.Nxc5 Kh7 22.Bc4 Qe7 23.Qf2 Ne8 24.Rd2 Rb8 25.a3 Nd6 26.Be2 Ne8 27.Kb1 Nc7 28.Ka1 Ne6 29.Nxe6 Bxe6 30.Bd1 Rxb2 31.Rxb2 Qxa3+ 32.Kb1 Qxc3 33.Qd2 белые всё же стоят лучше / Ivanchuk, V (2771) - Bauer, C (2664) / Cap d'Agde Karpov qual 2012] **15.Bc2 Bd7 16.c5! N8h7 17.Nc4**



И вновь дебют сложился к выгоде белых. Чёрные испытывают нехватку пространства, на обоих флангах имеются слабые пункты, а фигуры расположены неуклюже... **17...0-0 18.cxd6 cxd6 19.Nb6 Rae8 20.Kb1 Qd8 21.Nxd7 Qxd7**

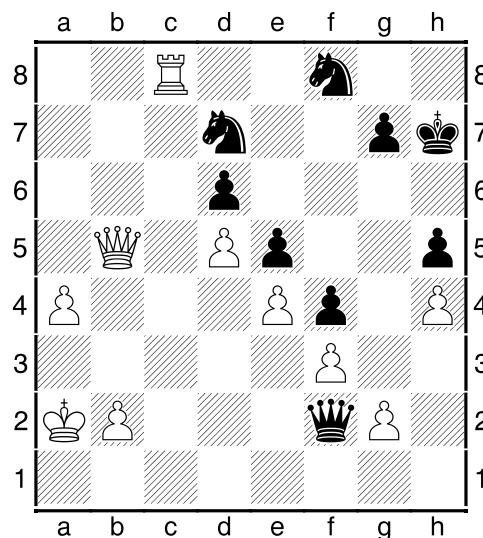


**22.e4** [Очень сильно было 22.Qd3! e4 23.Qd4 Qe7 24.Rhf1 exf3 25.Bxf5 fxg2 26.Be6+ Kh8 27.Rg1 Ng4 28.Rxg2 Qxh4 29.Ne4 Qh3 30.Rg3 Qh2 31.Rdg1 Rf3 32.R3g2 Qe5 33.Qxe5 dxe5 34.Bxg4 hxg4 35.Rxg4 Rxe3 36.Rh1 Kg8 37.Nd6 Rf8 38.Rgh4 Rf6 39.Nc4 Rd3 40.Rxh7 Rxd5 41.R7h5 Re6 42.Re1 и белые побеждают] **22...f4?!** [Лучше 22...fxe4 23.Nxe4 Nxe4 24.Qxe4 Nf6 25.Qg6 Qf7 26.Qg3 хотя и здесь белые сохраняют некоторое давление] **23.Ba4 b5 24.Nxb5! axb5 25.Bxb5 Qa7 26.Bxe8 Rxe8**

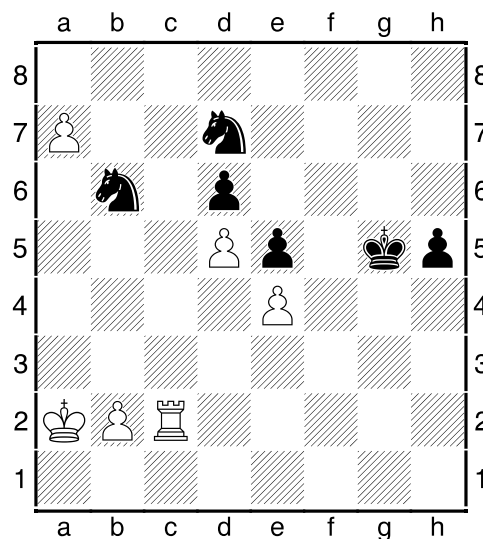


**27.Rc1** Поскольку чёрная конница дремлет в резиденции короля, белые легко организуют движение проходных

пешек на ферзевом фланге... **27...Ra8 28.a3 Nd7 29.Rc6 Qb8 30.Ra6!** Меньше фигур - легче играть... **30...Rxa6 31.Qxa6 Nc5 32.Qc4 Nf8 33.Ka2 Qa7 34.Qb5 Ncd7 35.Rc1 Qf2 36.Rc8 Kh7 37.a4**



Партия вступила в завершающую счётную стадию. Белая пешка приходит к финишу первой... **37...Qxg2 38.a5 Qxf3 39.a6 Qe3 40.Rc7 f3 41.a7 Qe2 42.Qxe2 fxe2 43.Rc1 Nb6 44.Re1 g5 45.hxg5 Kg6 46.Rxe2 Nfd7 47.Rc2 Kxg5**



**48.Rc7** Челночными движениями ладьи белые добивают немногочисленную армию соперника... **48...Nc5 49.Rc6**

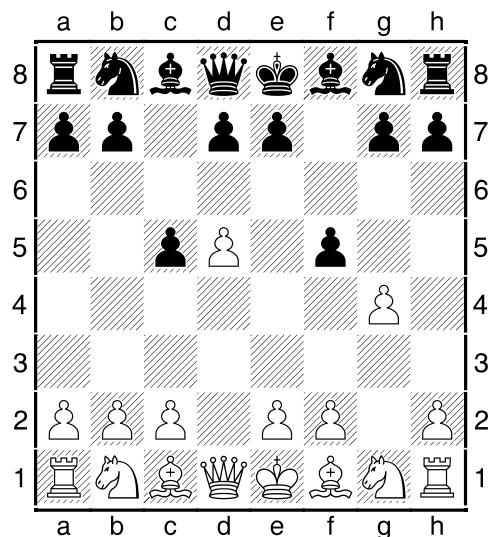
Na8 50.Rc8 Nb6 51.Rb8 Nca4 52.Ka3 h4  
53.b3 1-0

**(03) Romanko, Marina (2349) -  
Khlichkova, Tatiana (2171) [A43]**

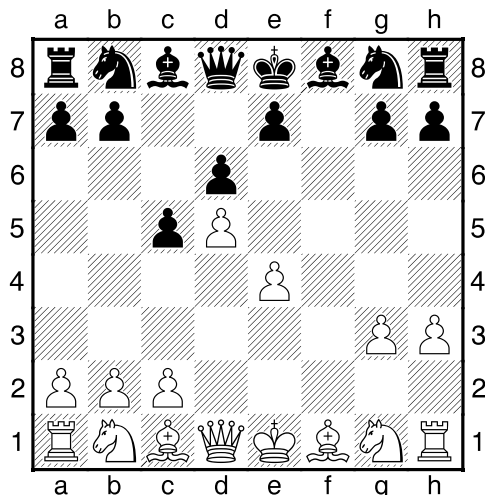
Moscow Open (women) Moscow (3),  
04.02.2013

[IM Sitnikov, A]

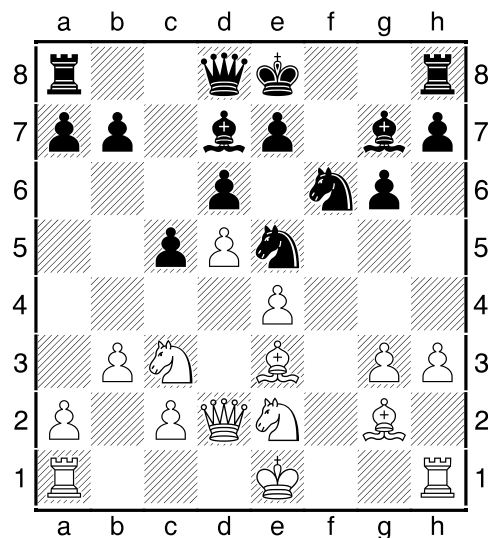
В прошлом выпуске мы рассмотрели  
интереснейшие баталии из главного  
открытого турнира Moscow Open. Но  
кроме главного, параллельно проводи-  
лись и турниры в рамках отдельных ка-  
тегорий. Сейчас мы приступаем к их  
обзору. Перед нами поединок Марины  
Романько и Татьяны Хличковой - пер-  
вых двух призёров открытого турнира  
Moscow Open среди женщин. 1.d4 c5  
2.d5 f5 3.g4!?



Весьма действенный способ борьбы  
за дебютное преимущество. Белые от-  
крывают магистрали для фигур и ско-  
рейшим образом захватывают центр.  
Интересно, что все 17 партий, сыгран-  
ных ранее в этом варианте, закончи-  
лись результативно... 3...fxg4 4.e4 d6  
5.h3 g3 Не давая белой ладье заиграть  
по линии "h" и заодно отвлекая белую  
пешку от центра. Это даёт чёрным  
контршансы, если им удастся утвер-  
диться на пункте e5 одной из фигур.  
6.fxg3



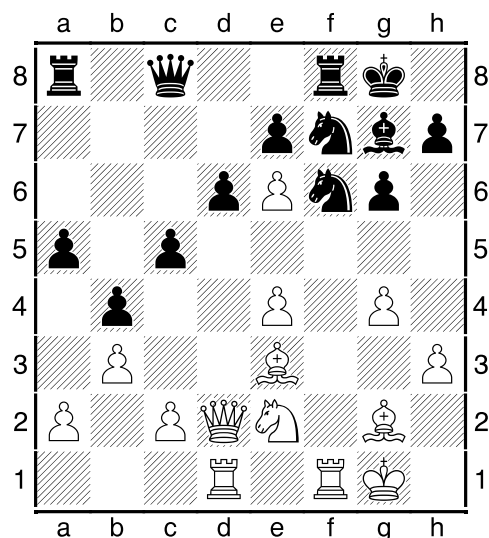
6...g6N [Не удалось чёрным решить все  
проблемы и после 6...Nf6 7.Nc3 g6  
8.Nf3 Bg7 9.Bb5+ Kf8 10.e5 dxe5 11.Be3  
a6 12.Be2 Qc7 13.Ng5 h6 14.Nge4 b6  
15.d6 exd6 16.Nxf6 Bxf6 17.Nd5 Qd8  
18.0-0 Nd7 19.Bg4 / Tondivar, B -  
Mulder, C / Leeuwarden Fries-ch 2003]  
7.Ne2?! Бодрее выглядел ход Nf3 , по  
анalogии с вышеприведенной парти-  
ей... 7...Nf6 8.Bg2 Nbd7 9.Nbc3 Bg7  
10.Be3 Ne5 Чёрные избежали немед-  
ленного разгрома - значит, дебют мож-  
но занести им в актив. 11.b3 Bd7  
12.Qd2



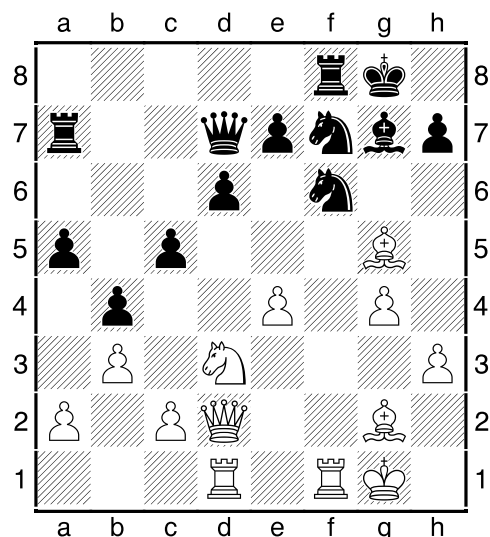
12...Nf7 [Проще 12...0-0 не опасаясь  
размена 13.Bh6 Vxh6 14.Qxh6 b5 15.0-



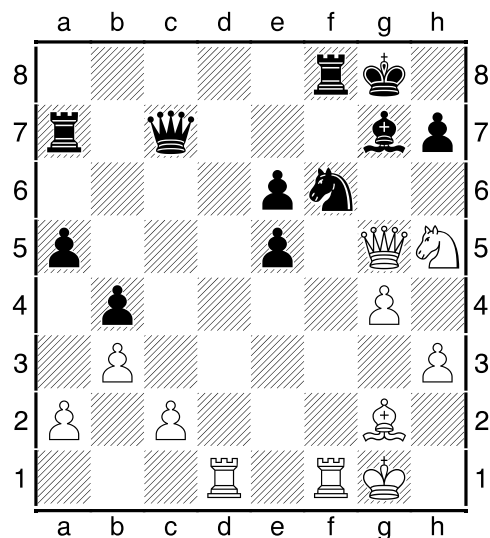
0 Qc8 с прекрасной игрой у чёрных]  
 13.0–0 0–0 14.Rad1 b5 15.Nf4 b4  
 16.Nce2 Qc8 17.g4 a5 18.Ne6 Bxe6  
 19.dxe6



19...Ne5 [После 19...Qxe6 20.Nf4 Qc8  
 21.e5 dxe5 22.Nd5 Ra7 23.Qe2 Nxd5  
 24.Rxd5 Rc7 25.Qb5 Bh6 26.Bxh6 Nxb6  
 27.Rxe5 Rxf1+ 28.Qxf1 Nf7 29.Bd5 Qf8  
 30.Re3 e5 31.Rf3 e4 32.Rf6 e3 33.Qf4 e2  
 34.Kf2 Qe8 35.Ke1 Re7 36.Ra6 Qd7  
 37.Rd6 Qc7 38.Qf6 Re8 39.h4 Kf8 40.g5  
 Qe7 41.Qf4 Kg7 42.Rc6 Qd7 43.Rxc5 Qa7  
 44.Qc7 Re7 45.Qxa7 Rxa7 46.Kxe2 энд-  
 шпиль выигран для белых] 20.Nf4 g5?  
 Явно "не в ту степь". [Нешаблонно по-  
 дойдя к возникшей ситуации, можно  
 было получить прекрасные шансы пу-  
 тём 20...Bh6! 21.Nd5 Bxe3+ 22.Qxe3  
 Nxd5 23.exd5 Qa6 и после вероятного  
 размена ладей на доске возникает бла-  
 гоприятный для чёрных тандем  
 ферзь+конь] 21.Nd5 Ra7 22.Bxg5 Qxe6  
 23.Nf4 Qd7 24.Nd3 Nf7



25.e5 dxe5 26.Nxc5?! [Гораздо сильнее  
 26.Be3± ] 26...Qc8 27.Ne4 Nxc5?!  
 [Уравнивало шансы сторон 27...Rd8  
 28.Qe3 Rxd1 29.Rxd1 Rc7] 28.Qxg5 Qc7  
 29.Ng3 e6 30.Nh5



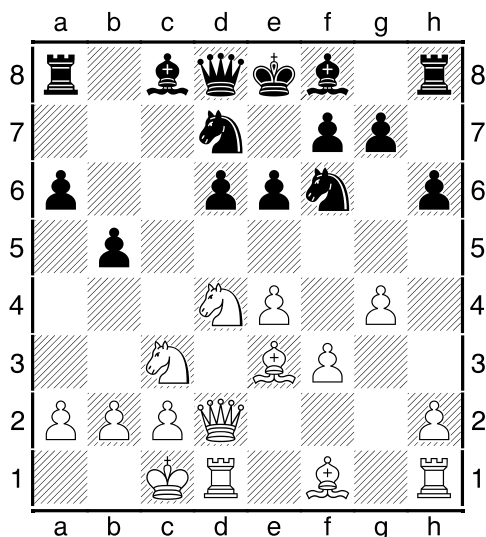
30...Nd5? [Ходом 30...h6 можно было  
 продлить оборону] 31.Rxf8+ Kxf8  
 32.Nxg7 Qxg7 33.Qxg7+ Скорее всего,  
 соперницы находились в обоюдном  
 цейтноте. [Сразу выигрывало 33.Qd8+  
 Kf7 34.Bxd5+-] 33...Kxg7 34.Bxd5 Здесь  
 чёрные решили не проверять технику  
 реализации белыми лишнего материала  
 в ладейнике и сложили оружие. 1–0

**(04) Eliseev,Urii (2525) - Sethuraman,S.P. (2538) [B80]**

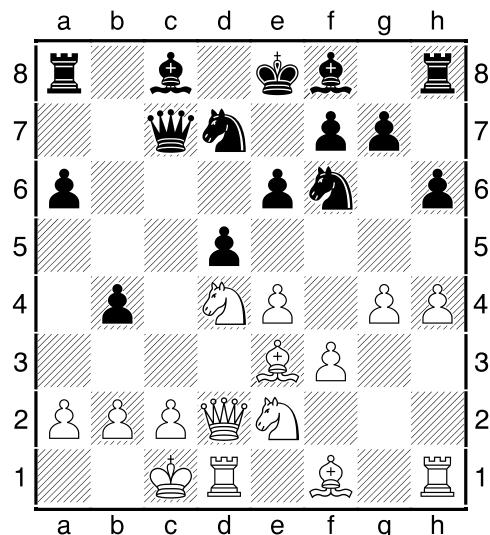
Moscow Open (students) Moscow (6),  
07.02.2013

[IM Sitnikov, A]

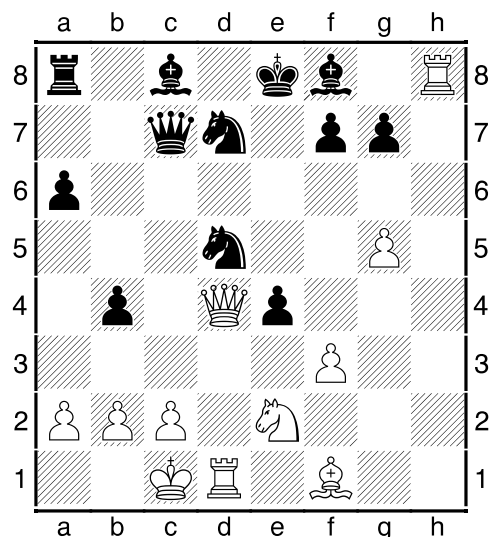
Международный мастер Юрий Елисеев - победитель открытого турнира Moscow Open среди студентов. 1.e4 c5 2.Nf3 d6 3.d4 cxd4 4.Nxd4 Nf6 5.Nc3 a6 6.Be3 e6 7.f3 b5 8.Qd2 Nbd7 9.g4 h6 10.0-0-0



**10...b4?!** Это решение следует признать несколько поспешным. Белые опережают соперника в развитии, и в предстоящей острой битве получат лучшие перспективы. [Чаще встречается 10...Bb7 11.h4 b4 12.Nce2 d5 13.Bh3 dxe4 14.g5 hxg5 15.hxg5 exf3 со сложной борьбой] 11.Nce2 Qc7 12.h4 d5?!

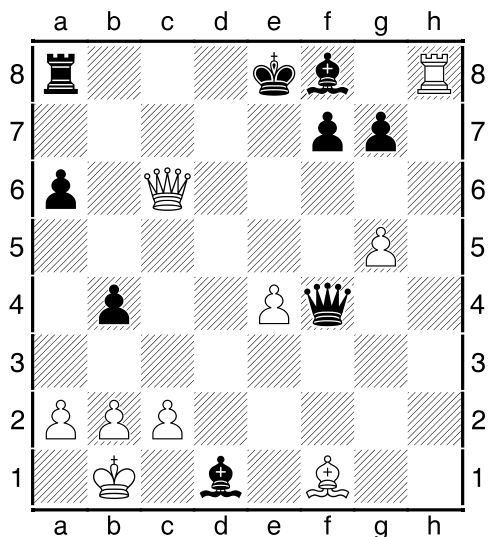


[Вскрывать центр не стоило, благоразумнее защитить пешку ходом 12...Rb8] 13.Bf4! e5 14.Bh2 dxe4 15.g5 hxg5 [В случае 15...exf3 16.gxf6 fxe2 17.Qxe2 gxf6 18.Bh3 Nc5 19.Bg2 Bb7 20.Vxb7 Nxb7 21.Qf3 0-0-0 22.Qxf6 Bd6 23.Nf5 Rhe8 24.Qxh6 перевес белых очевиден ввиду наличия отдалённой проходной и ненадёжного положения чёрного короля] 16.hxg5 Rxb2 17.Rxb2 exd4 18.Rh8 Nd5 19.Qxd4



**19...N7b6?N** Да, весь этот форсированный вариант не нов, подобная тропа уже неоднократно заводила предводителей чёрных фигур в пропасть... [Даже в случае лучшего 19...Bb7 20.fxe4 N5b6

21.Qxb4 0-0-0 22.Qb3 дела чёрных плохи / Jarmula, L (2149) - Zaczek, J (2096) / Warsaw Najdorf Memorial op-A 2012] 20.fxe4 Nf4 21.Nxf4 Qxf4+ 22.Kb1 От многочисленных угроз чёрным не найти спасения... 22...Bg4 [22...Qc7 23.Qxb4 Nd7 24.Rxd7 Kxd7 25.Rxf8+-] 23.Qxb6 Bxd1 24.Qc6+

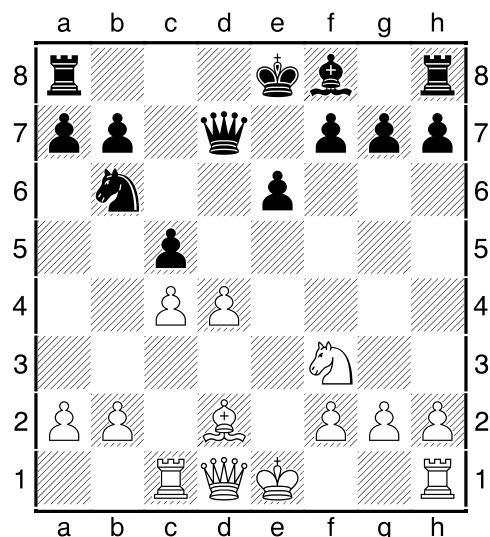


24...Ke7 25.Qxa8 Qxf1 26.Qxf8+ Ke6 27.Qe8+ Kd6 28.Qd8+ Kc6 29.Qd5+ Kc7 30.Qc5+ Kb7 31.Qe7+ 1-0

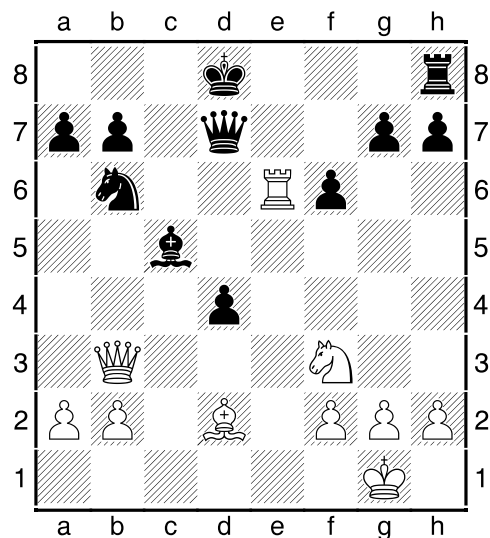
**(05) Caruana, Fabiano (2757) - Meier, Georg (2640) [C10]**

GRENKE Chess Classic (1), 07.02.2013 [IM Sitnikov, A]

1.e4 e6 2.d4 d5 3.Nc3 dxe4 4.Nxe4 Nd7 5.Nf3 Ngf6 6.Nxf6+ Nxf6 7.Be3 Nd5 Разумеется, велико желание сразу напасть на слона. Однако конь долго в центре не продержится. 8.Bd2 c5 9.Bb5+ Bd7 10.Bxd7+ Qxd7 11.c4 Nb6 12.Rc1

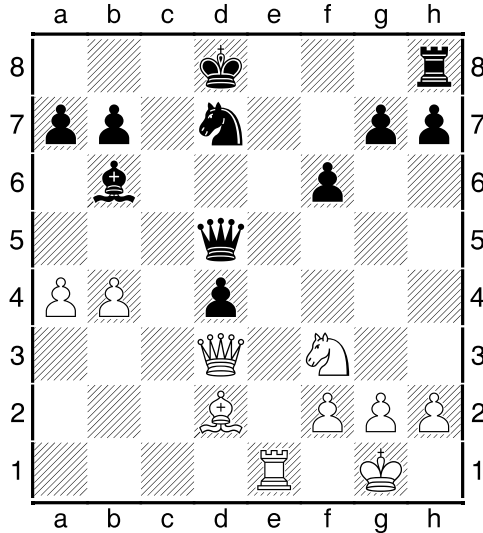


Перспективная жертва пешки. Этот вариант вошёл в турнирную практику совсем недавно. Белые готовят продвижение с4-с5 и далее Ne5, поэтому чёрные сразу прикрывают центральный пункт... 12...f6 13.0-0!? [Ничего не добились белые после 13.dxc5 Bxc5 14.b4 Be7 15.Qb3 0-0 16.0-0 Rac8 17.Rfd1 Rfd8 18.Be1 Qa4 / Vacrot, E (2714) - Meier, G (2663) / FRA-chT Top 16 GpA 2010] 13...cxd4 14.Re1 Rc8 15.Qb3 Be7 [Проще было защищаться путём 15...Kf7 16.Re4 Qa4 поддерживая примерное равенство] 16.c5 Rxc5 17.Rxc5 Bxc5 18.Rxe6+ Kd8

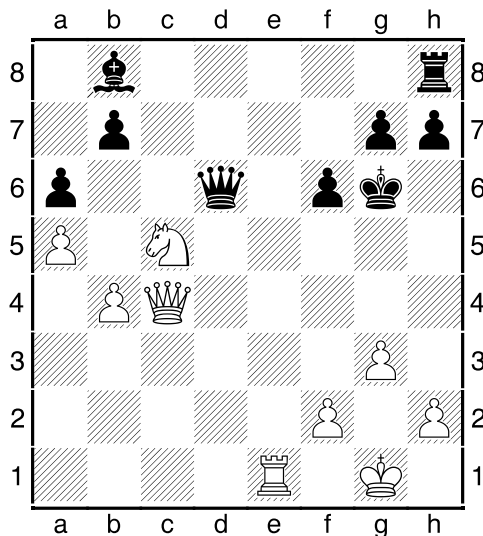


19.Re1 За пожертвованную пешку бе-

лые имеют отличную компенсацию - король соперника расположен ненадёжно. Вскоре белые отыгрывают материал, сохраняя инициативу... 19...Qd5 20.Qd3 Nd7 21.b4 Bb6 22.a4



22...a6? [После правильного 22...Re8 23.Rxe8+ Kxe8 24.Qxh7 Kf8 вопрос о преимуществе белых в этом дебюте оставался открытым] 23.a5 Ba7 24.Bf4 Nb8 [Не помогает 24...g5 25.Bg3 и атака белых становится неотразимой, поскольку нельзя 25...Re8 из-за 26.Bc7+] 25.Bxb8 Bxb8 26.Nxd4 Qd6 27.Ne6+ Ke7 28.Nc5+ Kf7 29.Qc4+ Kg6 30.g3



Форсированная игра закончилась, и

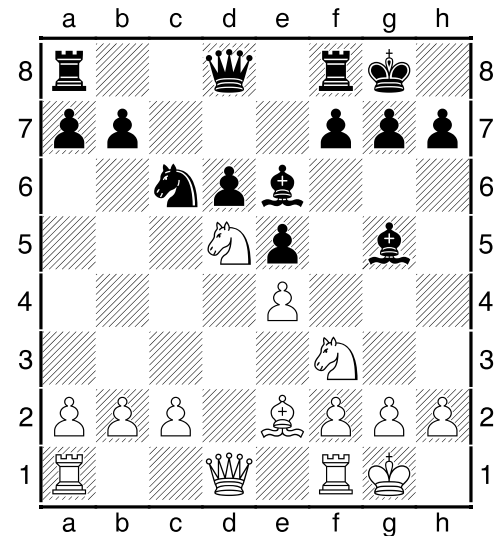
выясняется, что чёрным пора останавливать часы. Король так и не нашёл покоя, а фиксированные пешки на ферзевом фланге быстро гибнут... 30...h5 31.Qe4+ Kh6 32.Qxb7 Qd2 33.Re7 Qd1+ 34.Kg2 h4 35.Qd7 Bd6 36.Ne4 1-0

**(06) Hovhannisyan,Robert (2630) - Eliseev,Urii (2525) [B58]**

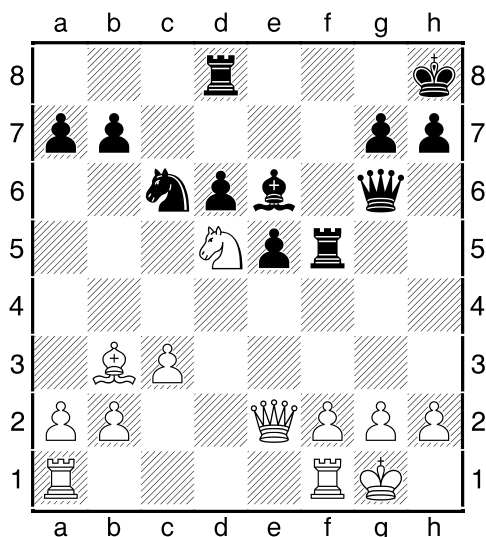
Moscow Open (students) Moscow (7), 08.02.2013

[IM Sitnikov, A]

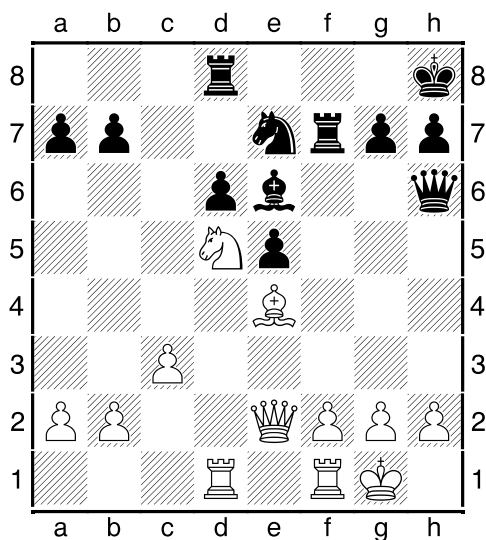
1.e4 c5 2.Nf3 d6 3.d4 cxd4 4.Nxd4 Nf6 5.Nc3 Nc6 6.Be2 e5 7.Nf3 Be7 8.Bg5 0-0 9.0-0 Be6 10.Bxf6 Bxf6 11.Nd5 Bg5



12.Nxg5N В самом деле, а почему бы не лишить соперника преимущества двух слонов? При этом пешечная структура остаётся неизменной. [После 12.c3 Bh6 шансы сторон примерно равны] 12...Qxg5 13.c3 Rad8 14.Bc4 Kh8 15.Bb3 Qg6 16.Qe2 f5 17.exf5 Rxf5

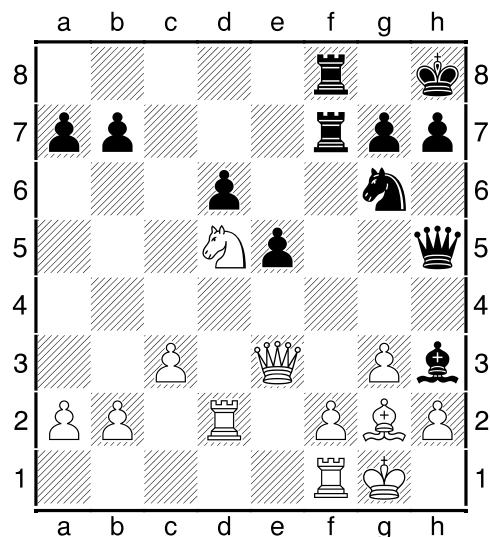


Чёрные сделали максимум возможно. Однако без движения пешки "d" об уравнении говорить трудно. 18.Rad1 Rf7 19.Bc2 Qh6 20.Be4 Ne7?!

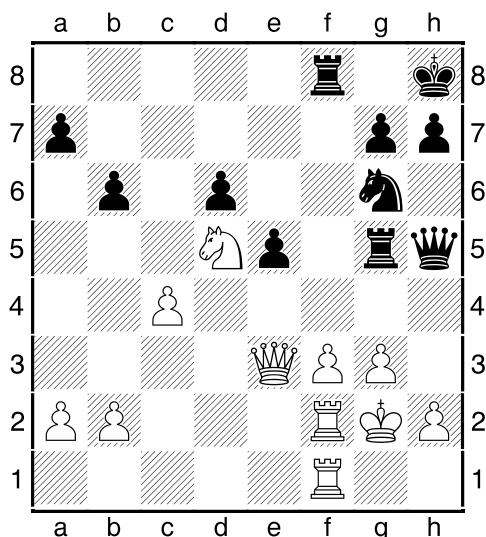


Очевидная идея снятия блокады. Но в данный момент она сопряжена с небольшим риском. [В случае 20...Kg8 21.Qd3 Ne7 22.Nxe7+ Rxe7 23.c4 контроль слабых пунктов и давление на пешку даёт белым небольшой, но стабильный перевес] 21.Rd3?! Ответный шаблонный ход, упускающий счастливую возможность. [Чёрные фигуры плохо скоординированы, и белые могли сразу "наброситься" : 21.Ne3! Rd7 22.Nc4 Nf5 23.Vxf5 Vxf5 24.Qe3 Qxe3 25.fxe3 Rf6

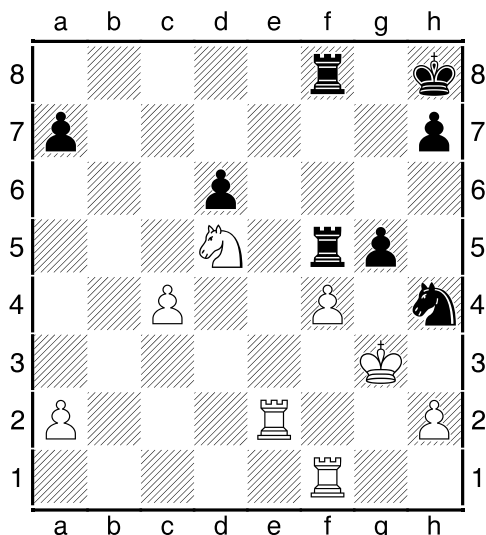
26.Rf2 b5 27.Nxd6 Rxd6 28.Rxd6 Rxd6 29.Rxf5 Kg8 30.Kf1 Rd1+ 31.Ke2 Ra1 32.Rxe5 a6 33.b4 Rxa2+ 34.Kf3 и эндшпиль должен быть выигран для белых] 21...Ng6 Объективно лучше было разменять пару фигур. Но психологически решение чёрных оказывается верным. Внимание белых теперь будет приковано к королевскому флангу, и им надо решать конкретные задачи, а это оказалось неожиданностью. 22.g3 Rdf8 23.Qe3?! Следствие нерешительности, о которой мы говорили ранее. [Как и на 21-м ходу, не опасаясь призраков, решало партию хладнокровное 23.Ne3 Bh3 24.Rfd1 Rxf2 25.Qxf2 Rxf2 26.Kxf2 и чёрные фигуры не имеют ни одного активного хода] 23...Qh5 24.Bg2 Bf5 25.Rd2 Bh3



26.f3?! Белые уже трижды не используют шанс перестроиться, освобождая ключевое поле для коня. [26.Vxh3 Qxh3 27.Qe4 и далее Ne3 с солидным перевесом] 26...Bxg2 27.Kxg2 Rf5 28.Rdf2 b6 29.c4 Rg5



**30.f4?!** Удивительно, какой высокий запас прочности в позиции белых. Несмотря на лихорадочную игру и ослабление позиции рокировки, перевес по-прежнему на их стороне! [Энергичнее 30.Qa3 Nf4+ 31.Nxf4 exf4 32.Qxd6 и не видно компенсации за пешку] **30...Rgf5 31.Qe2?** А вот этот демарш уже выпускает всё преимущество... [31.Qe4 exf4 32.Nxf4 Nxf4+ 33.Rxf4 Rxf4 34.Rxf4±] **31...Qxe2 32.Rxe2 exf4 33.gxf4 b5 34.b3 bxc4 35.bxc4 Nh4+ 36.Kg3 g5**



**37.Re7?** Позиция равна, но зевать фигуру было совсем не обязательно... **37...Rxd5 38.Rxa7 Rd4 39.Kg4 Ng6 40.Kxg5 Nxf4 41.Kh6 Rf6+ 42.Kg5 Rg6+**

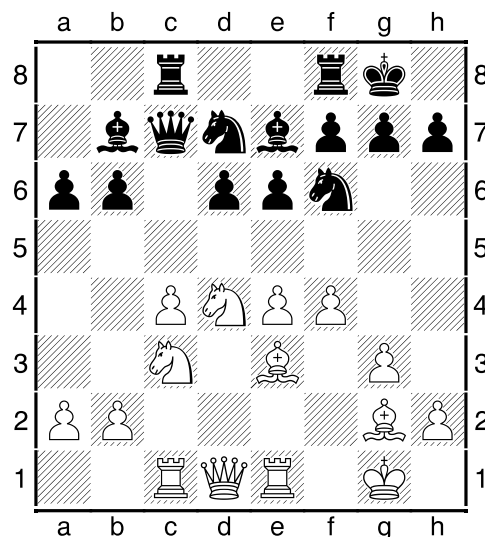
**43.Kf5 Ng2 0-1**

**(07) Belous, Vladimir (2553) - Mozharov, Mikhail (2510) [A30]**

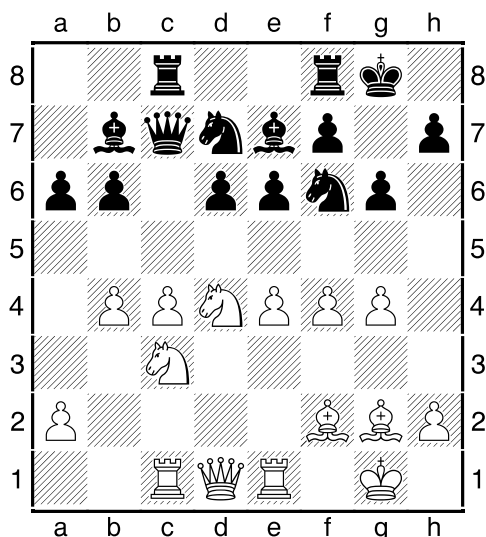
Moscow Open (students) Moscow (7), 08.02.2013

[IM Sitnikov, A]

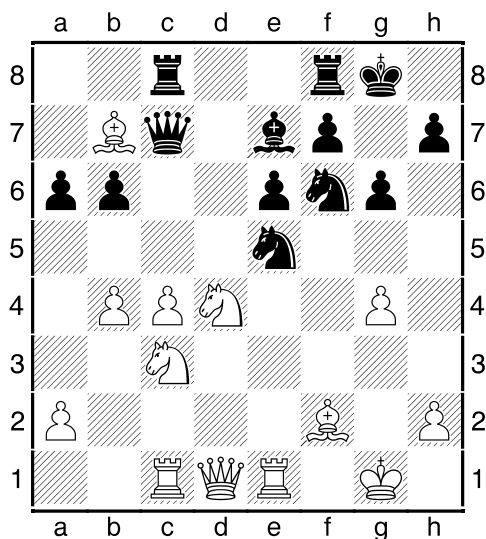
1.Nf3 Nf6 2.c4 b6 3.g3 Bb7 4.Bg2 c5 5.0-0 e6 6.Nc3 Be7 7.Re1 d6 8.e4 a6 9.d4 cxd4 10.Nxd4 Qc7 11.Be3 0-0 12.Rc1 Nbd7 13.f4 Rac8



На доске одна из табий - известная расстановка чёрных фигур и оцетившихся пешек, получившая образное наименование "Ёж". Эта система, будучи слегка пассивной на вид, ограничивает подступы белых фигур к чёрному лагерю через центральные пункты. В случае легкомысленной или чересчур рискованной игры соперника, чёрные быстро развивают сильнейшую контратаку. **14.g4 Nc5 15.Bf2 g6!** Этим ходом прикрывается поле f5 и подготавливается продвижение e6-e5, после чего обнажаются слабости в лагере белых, и чёрные получают хорошие встречные шансы. **16.b4** [После 16.f5 gxf5 17.gxf5 e5 18.Nb3 Kh8 19.Nxc5 bxc5 20.Re3 Rg8 21.Rg3 минимальный перевес белых едва ли можно воплотить во что-либо реальное] **16...Ncd7**



**17.e5?!N** Поспешное и сомнительное предприятие. [Интересно смотрится 17.Bg3 e5 18.Nd5 Qd8! 19.Nxe7+ Qxe7 20.g5 Ne8 21.Nf3 Ng7 22.Qd2 Ne6 23.f5 gxf5 24.exf5 Vxf3 25.Vxf3 Qxg5 26.Qxg5+ Nxg5 27.Vg2 f6 и белые имеют очевидные плюсы, вполне компенсирующие недостающую пешку] **17...dxe5 18.fxe5?** [Даже после 18.Vxb7 Qxb7 19.fxe5 Nxe5 20.Rxe5 Rxc4 многочисленные слабости белых, особенно в королевской резиденции, делают их позицию очень тяжёлой] **18...Nxe5 19.Vxb7**



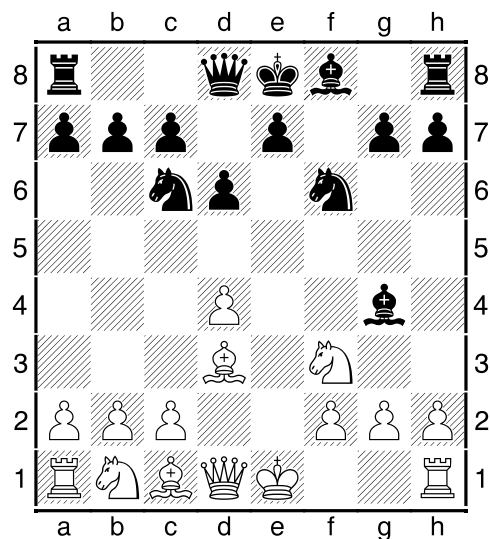
**19...Nexg4!** Теперь белым не спастись. **20.Qf3 Qxh2+ 21.Kf1 Rxc4 22.Nd5 exd5 23.Rxc4 dxc4 24.Rxe7 Qd6! 0-1**

**(08) Fominykh, Maria (2284) - Khlichkova, Tatiana (2171) [A04]**

Moscow Open (women) (8), 09.02.2013  
[IM Sitnikov, A]

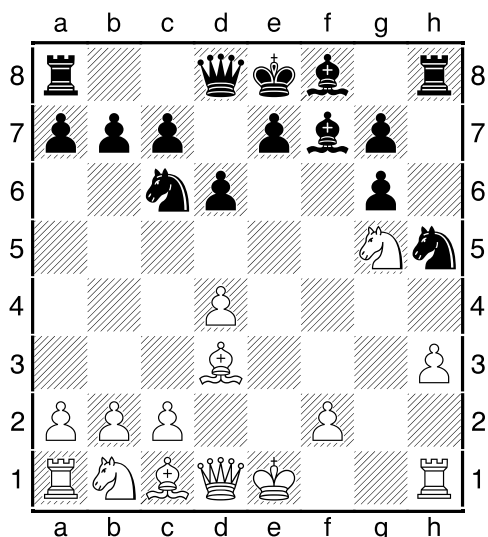
**1.Nf3 f5 2.d3 Nf6 3.e4 d6 4.exf5 Vxf5 5.d4**

Эта позиция иногда встречается и в гроссмейстерской практике. Однако трудно поверить, что с потерей темпа белые могут рассчитывать на перевес... **5...Nc6 6.Bd3 Vg4**

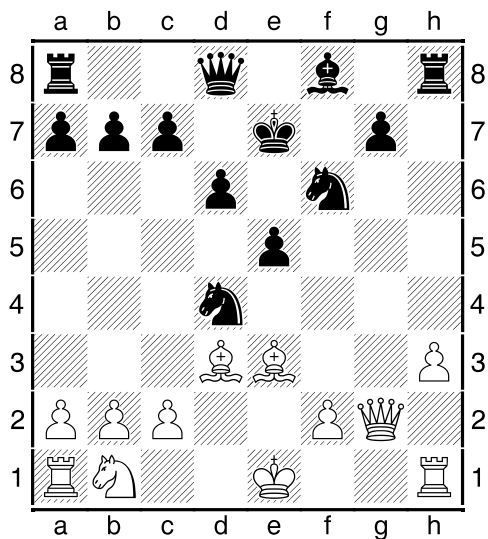


**7.h3N** [7.c3 e5 8.h3 Bh5 9.g4 Bf7 10.g5 Nd7 / Baglaev, E (2099) - Fomichenko, S (2256) / Chigorin Memorial 20th 2012]

**7...Bh5 8.g4** Если чёрные проведут освобождающее e7-e5, теряет смысл всё дебютное построение белых, связанное с потерей темпа d2-d3-d4. Поэтому белые решаются на ослабление королевского фланга, намечая длинную рокировку... **8...Bf7 9.g5** Назад дороги нет! Позиция белых напоминает решето, поэтому все помыслы связаны с атакой... **9...Nh5 10.g6!? hxg6 11.Ng5**

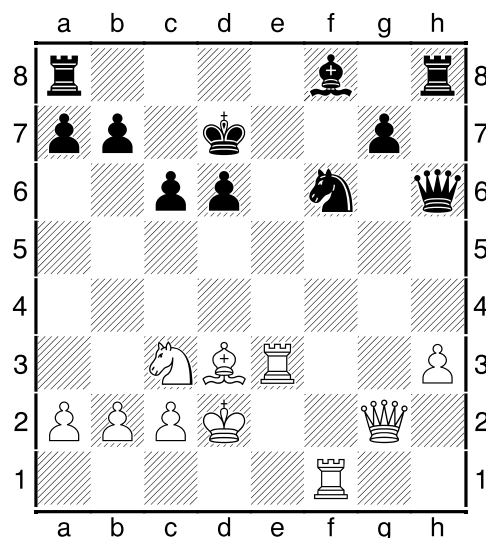


**11...e5** [Сильнее было 11...Nf6 не допуская выпад белого ферзя на g4, но кому же хочется ходить второй раз подряд той же фигурой...] **12.Nxf7 Kxf7** **13.Qg4 Nf6** **14.Qxg6+ Ke7** **15.Qg2?! Nxd4** **16.Be3**

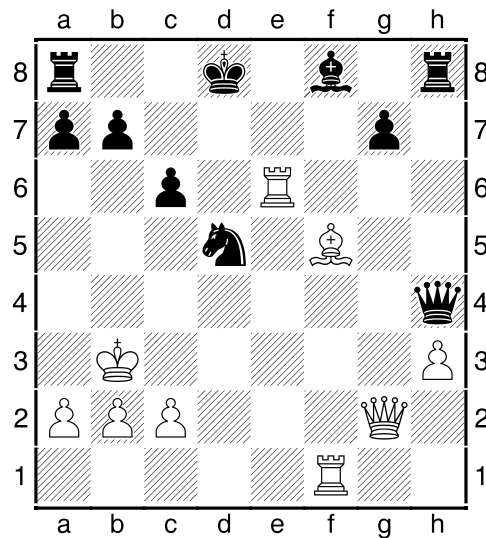


**16...c6?!** [Чёрные могли решить все проблемы конкретным ходом 16...Qe8 с сильнейшей угрозой Qc6, после чего белым трудно уклониться от размена ферзей] **17.f4?! Kd7?!** [Серия взаимных неточностей. Белым вначале следовало закончить развитие путём Nc3, а поспешное движение пешки могло им дорого обойтись после 17...Qb6! и не видно защиты от угроз Qb2 или Nc2]

**18.fxe5 Qa5+ 19.Nc3?!** [Сильнее 19.Nd2 прицеливаясь конём на темповое поле c4] **19...Qxe5 20.Kd2 Nf5 21.Rae1 Nxe3 22.Rxe3 Qf4 23.Rf1 Qh6**



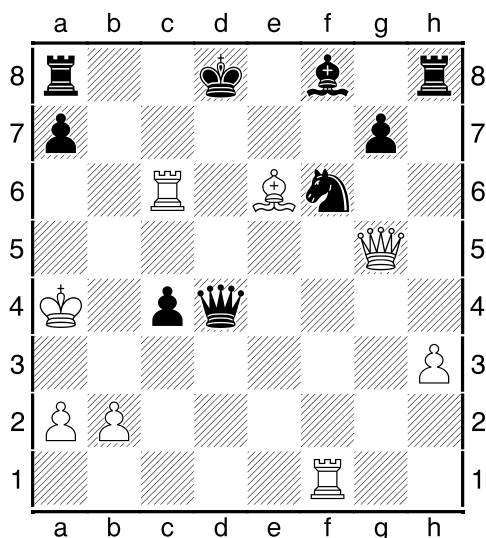
**24.Bg6?** В этой партии белые демонстрируют лишь азарт. Маловато для успеха. Следовало поскорее избавиться от связки... **24...d5 25.Kd3 d4!** **26.Bf5+ Kd8 27.Re6 dxc3 28.Kxc3 Nd5+** [Хладнокровная эвакуация 28...Kc7! 29.Qh2+ Kb6 немедленно склоняла чашу весов в пользу чёрных] **29.Kb3 Qh4**



**30.c4?** [После 30.Re4 Qh5 31.Bg4 Qg5 32.Rf5 Qh6 33.Qe2 Qd6 34.c4 Nf6 35.Rxf6 Qb4+ 36.Kc2 gxf6 37.Re8+ Kc7]



38.Rxa8 Bg7 39.Rxh8 f5 40.Kb1 Vxh8  
41.Vxf5 партия должна закончиться  
вничью] 30...b5! 31.Rxc6 bxc4+ 32.Ka4  
Qd4! 33.Qg5+ Nf6 34.Be6



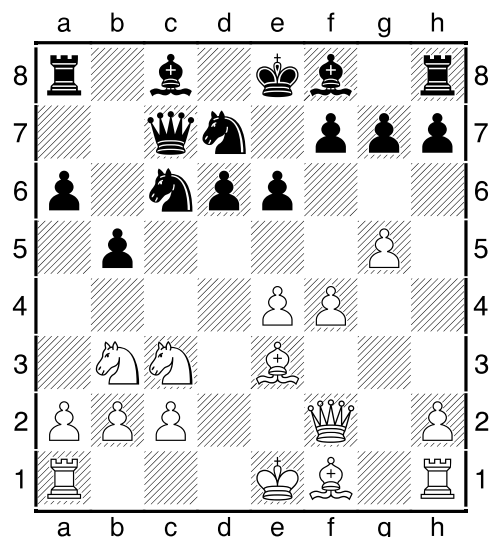
34...Rh5? [Легко выигрывало 34...Rb8  
35.Qa5+ Ke8 36.Rxc4 Qd6-+] 35.Qg3?  
[Белые фигуры внезапно оживали:  
35.Qxh5 Nxh5 36.Rxf8+ Ke7 37.Rxa8 c3+  
38.b4 Nf4 39.Vb3 Nd3 40.a3 и чёрные  
могут мечтать лишь об уравниии]  
35...c3+ 36.Vc4 Qd7 Теперь надежды  
белых тщетны. 37.Rd1 Nd5 Можно даже  
так. Хотя, разумеется, никто не мешал  
забрать ладью. 38.Rxd5 Rxd5 39.Vxd5  
Qxd5 40.Qc7+ Ke8 41.Rxc3 Qxa2+ 42.Ra3  
Vxa3 43.Qc6+ Kf7 44.Qf3+ Kg8 45.Qxa8+  
Vf8+ 46.Kb5 Qb3+ 47.Ka5 Qb4+ 0-1

**(09) Smeets, Jan (2631) - Fedor-  
chuk, Sergey (2643) [B32]**

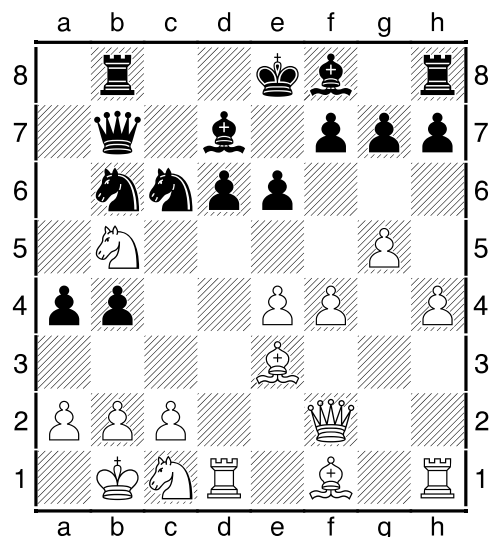
Daniel Noteboom memorial (5),  
10.02.2013

[IM Sitnikov, A]

1.e4 c5 2.Nf3 Nc6 3.d4 cxd4 4.Nxd4 Qb6  
5.Nb3 Nf6 6.Nc3 e6 7.Qe2 d6 8.g4 a6  
9.Be3 Qc7 10.g5 Nd7 11.f4 b5 12.Qf2

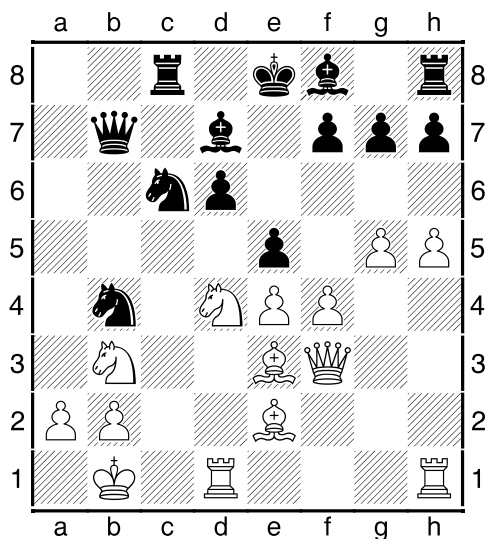


12...Rb8N Логичное продолжение -  
странно, что оно встретилось впервые.  
При игре "на встречных парусах" дорог  
каждый темп, поэтому чёрные немед-  
ленно приступают к проведению ос-  
новного плана, включающего ход Nd7-  
b6 и продвижение пешек. 13.0-0-0 Nb6  
14.Kb1 Bd7 15.h4 [Также заслуживает  
внимания план 15.f5 с дальнейшим  
Vh3, Rhf1, Ne2-f4] 15...b4 16.Ne2 a5  
17.Ned4 a4 18.Nb5 Qb7 19.Nc1

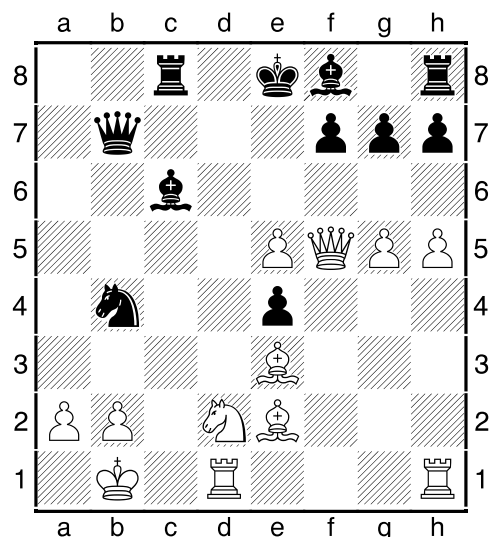


Чёрные сделали максимум возможно-  
го на ферзевом фланге, но всё-таки им  
трудно рассчитывать на успех, не вводя  
в игру все боевые единицы. Впрочем,  
белые должны быть начеку... 19...Nc8

**20.Nd4** [Продолжая свою линию путём 20.h5 Na5 21.Nd4 b3 22.axb3 axb3 23.Ncxb3 Nxb3 24.Nxb3 Bc6 25.Bd4 Bxe4 26.Rh3 Rg8 27.Na5 Qc7 28.Rb3 Rxb3 29.Nxb3 белые добивались перевеса ввиду спящей чёрной ладьи на королевском фланге] **20...N8a7 21.h5 Rc8 22.Bd3** [Отчаянная перестрелка приводит ко взаимному истреблению сил после 22.Nd3 b3 23.cxb3 Nxd4 24.Bxd4 Nb5 25.h6 Nxd4 26.Qxd4 Rg8 27.hxg7 Vxg7 28.Qxd6 axb3 29.axb3 Bc6 30.Bg2 Bf8 31.Qd4 Qxb3 32.Rc1 Rd8 33.Qc3 Qxc3 34.Rxc3 Bb5 35.Bf1 Bg7 36.e5 h6 37.Nb4 Vxf1 38.Rxf1 hxg5 39.Nc6 Rc8 40.fxg5 Bf8 41.Ne7 Rxc3 42.Nxg8 Rg3 43.Nf6+ Kd8 44.Ne4 Rg4 45.Rxf7 Ke8 46.Nf6+ Kxf7 47.Nxg4 Kg6 48.Nf6 Bc5 49.Kc2 Bd4 50.Nd7 Kxg5 51.b4 Kf5=] **22...b3 23.cxb3 Nb4 24.Qf3 axb3** [После 24...Nac6 25.Bb5 axb3 26.a3 Nc2 27.Ncxb3 e5 28.fxe5 Nxe5 29.Vxd7+ Qxd7 30.Qe2 Nxe3 31.Qxe3 чёрным снова не хватает ресурсов для атаки] **25.Ncxb3 Nac6 26.Be2 e5**



**27.Nxc6?!** [Хладнокровным ходом 27.Nb5 Be6 28.f5 Vxb3 29.axb3 Nc2 30.Rc1 N6b4 31.Bf2 Qa8 32.Na7 белые отражали все угрозы, переходя к решающему наступлению] **27...Vxc6 28.Nd2 d5 29.fxe5 dxe4 30.Qf5**



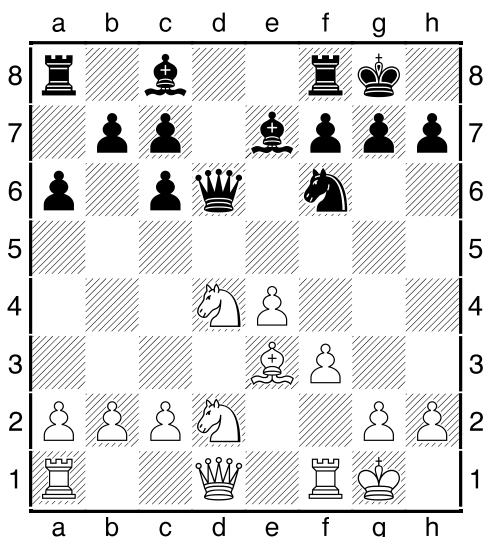
**30...Bd5?** [Чёрные упускают возможность форсировать ничью путём 30...Nxa2 31.Bd4 (31.Kxa2 Bd5+ 32.Kb1 Rb8 33.Bd4 e3 34.Rh4 exd2) 31...Bc5 32.Bc4 Bxd4 33.Nb3 0-0 34.Rxd4 e3 35.Re1 Bb5 36.Bd5 Bc6=] **31.Bc4?** [Точным ударом 31.Bb5+ Rc6 32.a4 белые решали партию в свою пользу] **31...Rxc4 32.Nxc4 Vxc4 33.Rc1 Vxa2+ 34.Ka1 Be6** Дальше идёт добивание. **35.Qxe6+ fxe6 36.Kb1 Qa6 37.Rc3 Qa2+ 38.Kc1 Qa1+ 39.Kd2 Qxb2+ 40.Kd1 Qxc3 41.Bd2 Qc2+ 42.Ke2 Qd3+ 43.Ke1 Nc2+ 44.Kd1 e3 45.Kc1 Qxd2+ 46.Kb2 Nd4+ 47.Kb1 Qc2+ 48.Ka1 Nb3# 0-1**

### (10) Naiditsch, Arkadij (2716) - Caruana, Fabiano (2757) [C68]

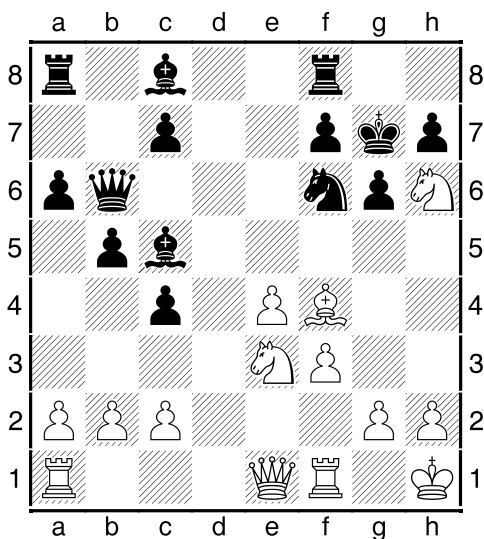
GRENKE Chess Classic (8), 15.02.2013

[IM Sitnikov, A]

1.e4 e5 2.Nf3 Nc6 3.Bb5 a6 4.Bxc6 dxc6 5.0-0 Qf6 6.d4 exd4 7.Bg5 Qd6 8.Nxd4 Be7 9.Be3 Nf6 10.f3 0-0 11.Nd2

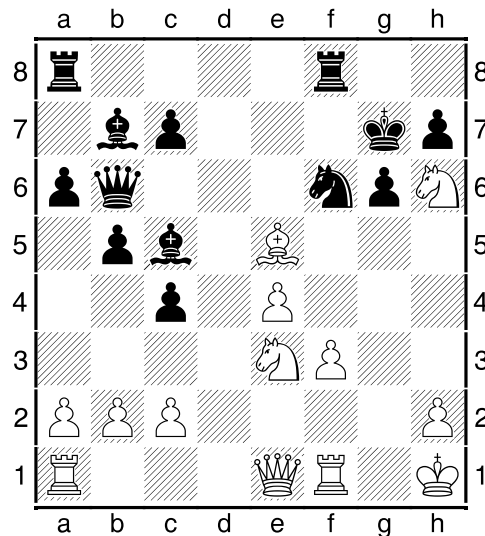


11...c5N Естественно и сильно. 12.Nc4 Qd8 13.Ne2 Qe8 14.Bf4 b5 15.Ne3 c4?! [Вероятно, следовало поскорее завершить развитие: 15...Qc6, затем Be6, Rd8 - и лишь тогда приступить к надвижению пешек] 16.Kh1 Qc6 17.Nd4 Qb6 18.Ndf5 Bc5 19.Qe1 g6 20.Nh6+ Kg7

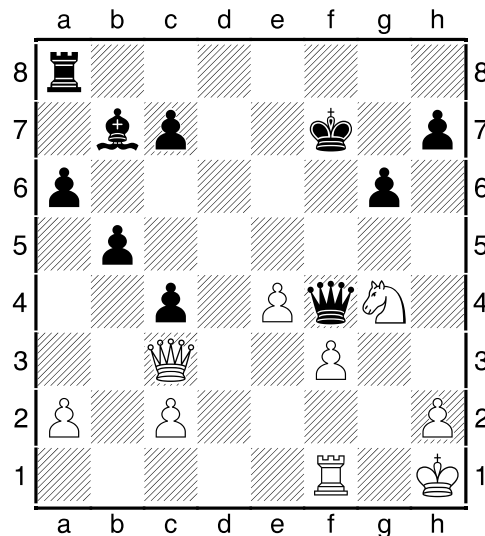


21.g4 [Весьма сильно было 21.Bg5 Be6 22.Rd1 Ng8 23.Neg4 Bxg4 24.Nxg4 f6 25.Rd7+ Rf7 26.Qd2! Qe6 27.Rxf7+ Kxf7 28.Bf4 h5 29.Ne3 Bd6 30.Bxd6 Rd8 31.e5! fxe5 32.f4 e4 33.f5 Qxd6 34.fxg6+ Kxg6 35.Qf2 Nh6 36.Qh4 Re8 37.g4! hxg4 38.Nd5 Rf8 39.Ne7+ Qxe7 40.Qxe7 Rxf1+ 41.Kg2 Rc1 42.Qxe4+ Nf5 43.h3 gxh3+ 44.Kxh3 Kg5 45.Qg2+ Kf6 46.Qh2

с шансами на победу у белых] 21...Bb7 22.g5 Nh5 23.Be5+ f6 24.gxf6+ Nxf6

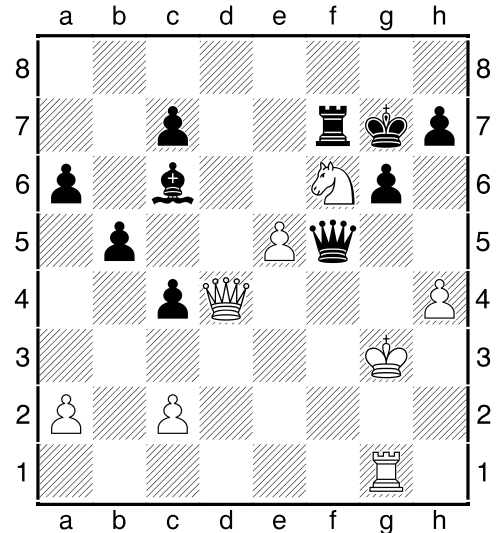


25.Neg4?! [Нехитрым продолжением 25.Nhg4 Bxe3 26.Qxe3 Qxe3 27.Nxe3 Rfe8 28.Bc3 Kf7 29.Kg2 c5 30.Rad1 Rad8 31.Ba5 белые сохраняли перевес] 25...Bd4 26.Bxd4 Qxd4 27.Rd1?! Белые не уловили "перемену ветра" и по инерции играют на атаку. Дарить сопернику пешки не стоило... 27...Qxb2 28.Nxf6 Qxf6 29.Ng4 Qf4 30.Rd7+ Rf7 31.Qc3+ Kg8 32.Rxf7 Kxf7



Положение чёрного короля выглядит опасным, но это лишь иллюзия. В данном случае пресловутая пара

ферзь+конь оказывается не в силах создать серьёзные угрозы. В то же время, хроническая проблема белых - пешечный центр начисто лишён подвижности, поскольку открытие диагонали a8-h1 будет смертельным. **33.Rd1 Rf8** [Сразу решало судьбу партии замысловатое **33...Re8 34.Rd7+ Ke6! 35.Rd1 Bxe4 36.Re1 Kf7-+**] **34.Kg2 Bc8 35.h3 Kg8 36.e5 Qg5** [Также быстро выигрывало **36...Vxg4 37.hxg4 b4 38.Qd4 Qxf3+ 39.Kg1 Qe2-+**] **37.Qd4 Bb7 38.Kh2 Bxf3 39.Nf6+ Kg7 40.Rg1 Qf5 41.Kg3 Bc6 42.h4 Rf7**



Чёрные консолидировались и готовы к сбору урожая. **43.Qe3 Re7 44.Ng4 h5 45.Qh6+ Kg8 46.Nf6+ Kf7** Король отправляется в победное путешествие. **47.Qh7+ Ke6 48.Qg8+ Kxe5 49.Re1+ Kd4 0-1**

### ***Над выпуском работали:***

**мг Валерий Авескулов** (Харьков, Украина)  
**мм Антон Ситников** (Днепропетровск, Украина)  
**мм Тимофей Ильин** (Днепропетровск, Украина)  
**мм Анатолий Поливанов** (Днепропетровск, Украина)  
**мм Константин Тарлев** (Харьков, Украина)  
**мм Сергей Перун** (Киев, Украина)  
**Виталий Химкин** (Москва, Россия)  
**Роман Вилявин** (Харьков, Украина)  
**Дмитрий Посохов** (Харьков, Украина)