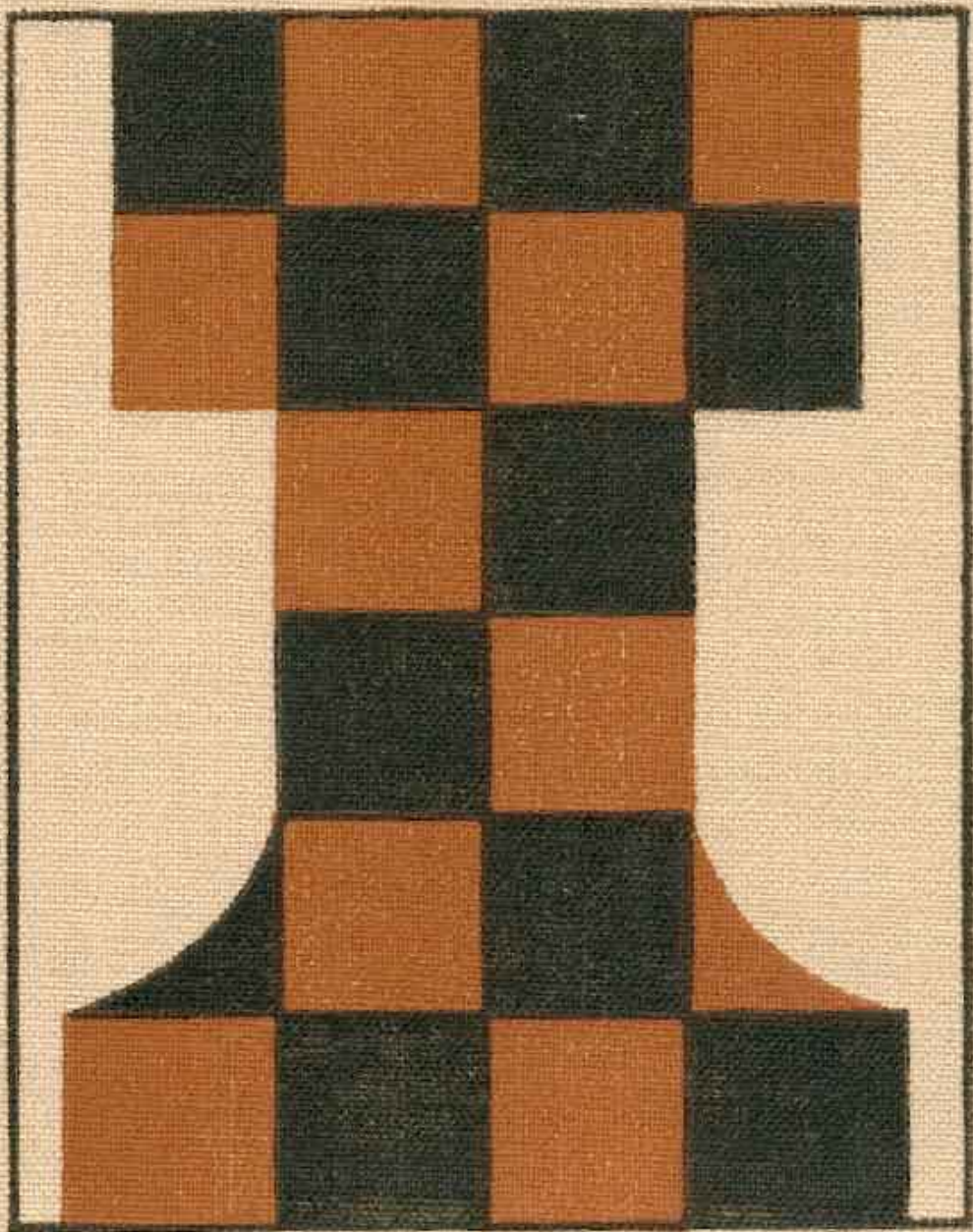


ChessZone Magazine



Содержание: № 09, 2010

| | |
|---|----|
| Спонсоры выпуска | 3 |
| Партии | 4 |
| (01) Wojtaszek,R (2663) - Iturrizaga,E (2614) [A61] | 4 |
| (02) Popilski,G (2451) - Kravtsiv,M (2559) [C96]..... | 4 |
| (03) Milos,G (2606) - Flores,Di (2584) [C49]..... | 5 |
| (04) Dragun,K (2379) - Nyzhnyk,I (2543) [B99]..... | 7 |
| (05) Bacrot,E (2720) - Sokolov,Andrei (2596) [E21]..... | 8 |
| (06) Atalik,S (2607) - Hess,Ro (2588) [E42]..... | 9 |
| (07) Caruana,F (2697) - Svidler,P (2734) [D86] | 10 |
| (08) Van Wely,L (2677) - Giri,A (2672) [A11] | 12 |
| (09) Atalik,S (2607) - Ganguly,S (2655) [E97]..... | 13 |
| (10) Nakamura,Hi (2729) - Gelfand,B (2739) [B13]..... | 13 |
| Школа. Реализация преимущества | 16 |
| (11) Karpov,Anatoly (2705) - Spassky,Boris V (2640) [D37] | 16 |
| (12) Spassky,Boris V (2640) - Karpov,Anatoly (2705) [E12] | 17 |
| (13) Rubinstein,Akiba - Salwe,Georg [D33]..... | 17 |
| (14) Lasker,Emanuel - Capablanca,Jose Raul [D61] | 18 |
| История шахмат | 19 |
| (15) Flohr,Salo - Botvinnik,Mikhail [C08] | 19 |
| Школа. Тактика..... | 21 |
| (16) Van Kampen,R (2456) - Gupta,A (2577)..... | 21 |
| (17) Wohl,A (2458) - Wallis,C (2246) | 21 |
| (18) Wojtaszek,R (2639) - Pakleza,Z (2498) | 21 |
| (19) Eljanov,P (2736) - Ivanov,A (2481) | 22 |
| (20) Eljanov,P (2736) - Motylev,A (2705) | 22 |
| Учебник покера. Вэлью бет на рвиере и Вы | 23 |
| Над выпуском работали: | 25 |

Спонсоры выпуска



www.OnlinePokerInfo.ru

Последние новости мира покера, обучение, обзор лучших покер-румов



www.chess-online.ru

Российский шахматный портал Chess-Online.Ru



www.crestbook.com

Проект мг Сергея Шипова: последние новости мира шахмат, онлайн-комментарии, аналитика.

Энциклопедия комнатных растений

www.keepflowers.ru

KeepFlowers.ru – здесь вы найдете всю необходимую информацию для выращивания роз, кактусов, герани, фикусов, орхидей и иных красивых домашних растений, делающих наши дома по-настоящему уютными!

Уважаемые любители шахмат!

Редакция журнала **ChessZone Magazine** и администрация сайта **www.chesszone.net.ru** приглашает к сотрудничеству рекламные агентства и рекламных агентов, а также предприятия, учреждения и организации, заинтересованные в размещении рекламных материалов.

На данный момент аудитория журнала **ChessZone Magazine** составляет порядка **4.000-5.000** читателей, аудитория сайта **www.chesszone.net.ru** составляет более **40.000** посетителей / более **150.000** просмотров ежемесячно, что делает наши издания весьма привлекательной рекламной площадкой.

Мы предлагаем выгодные условия для рекламных агентств и хорошее комиссионное вознаграждение для любого, кто приведет рекламодателя.

По вопросам сотрудничества
обращайтесь по адресу chesszone@ya.ru

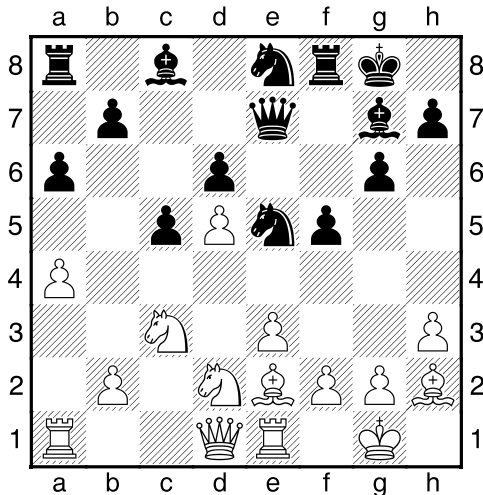
Партии

(01) Wojtaszek,R (2663) - Iturrizaga,E (2614) [A61]

Tch-ESP CECLUB GpA Burguillos ESP (2), 10.08.2010

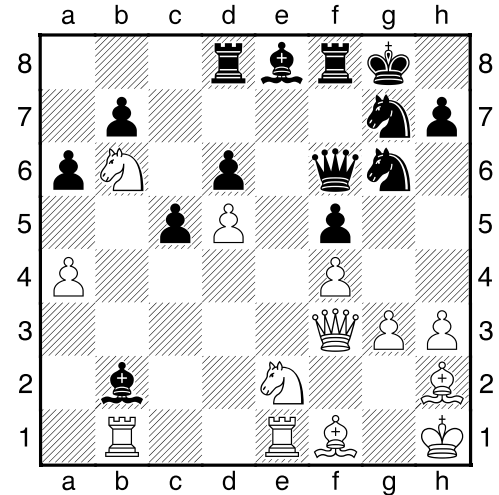
[IM Polivanov, A]

1.d4 Nf6 2.c4 c5 3.d5 e6 4.Nc3 exd5 5.cxd5 d6 6.Nf3 g6 7.Bf4 a6 8.a4 Bg7 9.h3 [Самое распространенное здесь - это 9.e4 0-0 10.Be2, но Войташек планирует применить систему с пешкой на e3, а пока он ходом h3 препятствует Bg4 и отводит поле h2 для слона] 9...0-0 10.e3 Ne8 [Игра на аннигиляцию слона не срабатывает: 10...Nh5 11.Bg5 f6 12.Bh4 g5 13.Nd2! Qe8 14.Be2] 11.Be2 Nd7 12.0-0 Qe7 13.Re1 Ne5 14.Nd2 f5 15.Bh2!



[Эта профилактика необходима, что показала следующая партия: 15.Qb3 g5 16.Bh2 f4 17.Bf1 f3→, Thej Kumar-Fier, 3rd Mayor's Cup 2010] 15...g5?N [Правильный путь был продемонстрирован несколькими месяцами ранее - борьба за пункт e4: 15...Nf6 16.a5 Bd7 17.f4 Nf7 18.Bd3 Rae8 19.Qb3 Bc8, Sargissian-Fier, WTC 2010] 16.f4 Ng6 17.Nc4 gxf4 18.exf4 Теперь черным коням негде притулиться. Да и слоны их стреляют в пустоту. 18...Qh4 19.Kh1 Парируются сразу две угрозы черных - Nxf4 (теперь просто последует вилка) и Vd4-f2-g3. 19...Bd7 20.Bf1 Подготовка к тому, чтобы выгнать ферзя с h4. 20...Rd8 21.Nb6 Теперь умерла последняя надежда на контригру b7-b5. 21...Bd4 22.g3 Qf6 23.Qf3 Ng7 Черные "засоряют" главную диагональ, что чревато неприятностями для слона d4. Уж лучше было придержать поле g7 для ферзя, чтобы была возможность Vf6. 24.Rab1 Be8? [Итурризига не почувствовал опасности и сделал ошибку, после которой ситуацию уже не исправить. Надо было прийти ладьей на по-

мощь слону: 24...Rfe8! 25.Ne2 Bxb2 (25...Re3 26.Qf2!) 26.Qb3 (26.Bg1 Re4!) 26...Bd4 27.Nxd4 Rxe1 28.Rxe1 Qxd4, и черные кое-как держатся.] 25.Ne2! Bxb2



26.Bg1! Блестяще - Войташек отбирает поле d4 у слона. Это значит, что слон g1 скоро переберется на диагональ a1-h8. 26...Ne7 27.Qb3 Bd4 28.Nxd4 cxd4 29.Qd3 Bg6 30.Rbc1! Nc8 31.Rc7! Еще один великолепный ход, который сразу решает партию в пользу белых - угрозы Nd7 и Vxd4 просто смертельны. 31...Bf7 [31...Nxb6 32.Vxd4] 32.Vxd4 Qg6 33.Nd7 Vxd5+ 34.Kh2 Ne6 [34...Rf7 35.Nf6+ Rxf6 36.Vxf6+-] 35.Nxf8 Rxf8 36.Rxe6! Vxe6 37.Qc3 От Rg7 удовлетворительной защиты нет. Поэтому черные сдались. 1-0

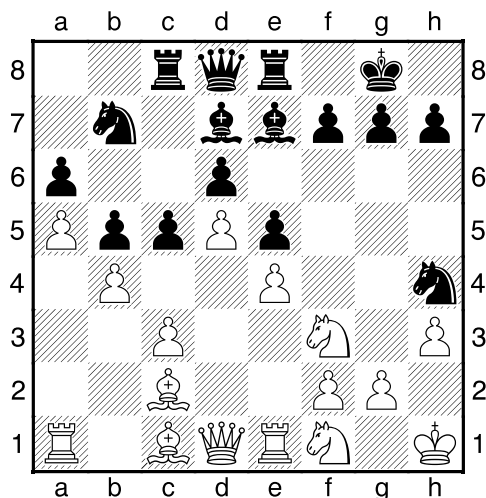
(02) Popilski,G (2451) - Kravtsiv,M (2559) [C96]

Twente Young Masters Enschede NED (2), 10.08.2010

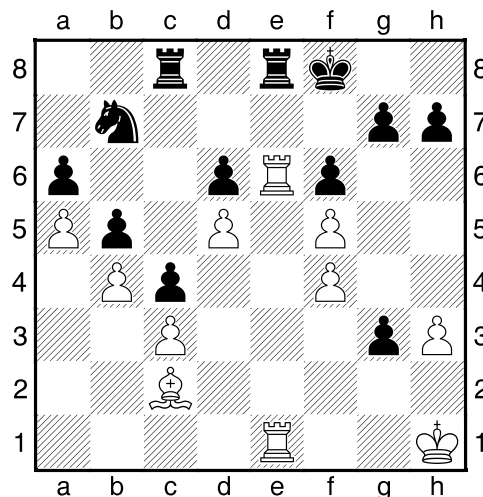
[IM Polivanov, A]

1.e4 e5 2.Nf3 Nc6 3.Bb5 a6 4.Ba4 Nf6 5.0-0 Be7 6.Re1 b5 7.Bb3 d6 8.c3 0-0 9.h3 Na5 10.Bc2 c5 [Гамбитное продолжение 10...d5!? вроде бы до сих пор не опровергли. Хорошая альтернатива уже детально разработанным путям.] 11.d4 Nd7 12.Kh1!? Загадочная новинка Крамника, которая принесла немало побед Виорелу Бологану. 12...Re8 13.d5 Стандартный прием - как только ладья стала на линию "e", центр сразу закрывается, и ладья оказывается не удел. Такое часто в староиндийской защите встречается. 13...Nf8 14.Nbd2 Ng6 [14...Bd7 15.b3 (уж лучше сразу ♘15.Nf1 c4 16.b4) 15...Qc8 16.Nf1 c4 17.b4 Nb7 18.a4 Nd8 19.Ng3 g6 20.Nh2 Bh4 21.Rf1 с идеей Ne2+f4, Bologan-Graf, Sanxenho 2004.] 15.b4 Nb7 16.a4 В противном случае

черные пойдут а6-а5 - а так черный конь обречен на заточение. 16...Bd7 17.a5 Rc8 18.Nf1 Nh4?!



[Чем больше черные меняют фигур, тем ошутимей становится неудачное положение коня на b7. Нужно было сразу вести его на f7: 18...Qc7 19.Ne3 Nd8 и т.д.] 19.Ne3 Nxf3 20.Qxf3 Bg5 Все тот же курс на размены. 21.Bd3 Qe7 22.Nf5 Bxf5 23.exf5 Bxc1 24.Raxc1 Qg5?! [Этот и последующие ходы - звенья одного плана. Возможно, самым благоразумным было поставить глухой блок 24...f6 с дальнейшим Nd8-f7 и сдвоением по вертикали "c". Хотя позиция все равно противная.] 25.Rcd1 c4 [Можно попробовать захватить линию "c": 25...Rc7 26.Re4 cxb4 27.cxb4 Rec8, но и тут возникают сложности - 28.Rg4 Qf6 29.Qe3±] 26.Bc2 Qf4 Надеюсь, что в эндшпиле черным станет проще защищаться. 27.Qxf4 exf4 28.g3 f3 29.f4! Гроссмейстерское решение! Линию "g" будет полезно оставить открытой. 29...f6 [Похоже, вынужденная мера: 29...Kf8 30.f6! (30.Kg2? f6 31.Re6 Nd8) 30...g6 31.Be4! - и прорывы h4-h5, f4-f5 решат исход борьбы.] 30.Re6 Kf8 31.Rde1



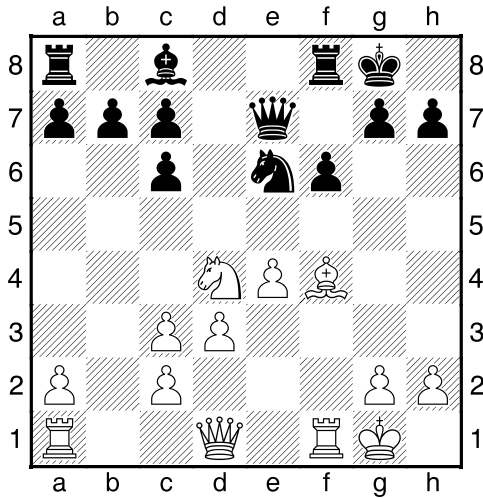
А не то будет Nd8. 31...Rxe6? [После этого партию уже не спасти. Надо было подождать, пока белые сами вынудят размен ладей: 31...Ra8 32.Bd1 Rab8 33.Bh5, и только теперь 33...Rxe6 34.fxe6 g6 35.Bf3 f5 - пробить будет непросто.] 32.fxe6 g6 33.f5 Kg7 [Можно было попытаться выскочить ладьей на свободу путем 33...Ke7 34.fxg6 hxg6 35.Vxg6 Rg8 36.Be4 Rg5, но после 37.Bf3 проходная "h" очень сильна.] 34.Kg2 Re8 35.Kxg3 Nd8 [Построить крепость не получается: 35...g5 36.h4 h6 37.hxg5 hxg5 38.Bd1!, и после того, как слон станет на g6. следует Rh1.] 36.fxg6 hxg6 37.Rg1 f5 Перекрывая слона c2 - но теперь появляется новая слабость. 38.h4 Kf6 39.h5! Расчищая путь к пешке f5. 39...gxh5 [Красиво побеждают белые в варианте 39...g5 40.Re1! (чтоб постоянно была угроза e7) 40...Re7 41.h6 (завлекая короля на диагональ b1-h7, а потом и ладью) 41...Kg6 42.Rh1 Rh7 43.Rf1+-] 40.Kf4 Nxe6+ [Забавно, но не меньше неприятностей доставляла отдача более "дорогой" фигуры: 40...Rxe6 41.dxe6 Nxe6+ 42.Ke3 d5 43.Rf1 f4+ 44.Rxf4+ Nxf4 45.Kxf4 h4 46.Bf5!+-] 41.dxe6 Rxe6 42.Bxf5 Re2 43.Rg6+ Ke7 44.Be4 [Можно было и сразу 44.Bc8, но белые решили исключить 44...d5 45.Vxa6 d4, что, впрочем, не опасно.] 44...Re1 45.Bb7 [В свете варианта 45.Bb7 Rc1 46.Vxa6 Rxc3 47.Vxb5 Rb3 48.a6 c3 49.Ke3 черные признали свое поражение.] 1-0

(03) Milos,G (2606) - Flores,Di (2584) [C49]

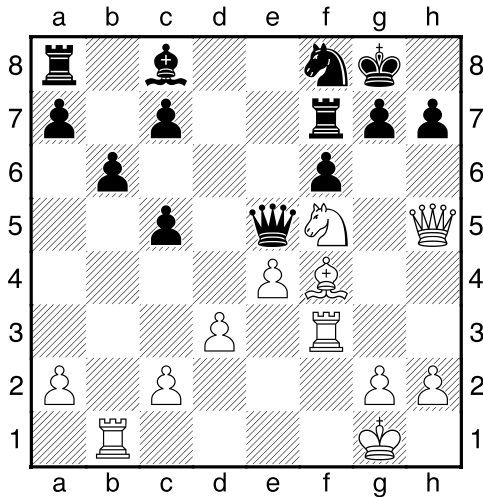
Bicentenario GM Villa Martelli ARG (9), 12.08.2010
[IM Polivanov, A]

1.e4 e5 2.Nf3 Nc6 3.Nc3 Nf6 4.Bb5 Bb4 5.0-0 0-0
6.Vxc6 dxc6 7.d3 [Продолжение 7.Nxe5 Re8 8.Nd3 Vxc3 9.dxc3 Nxe4= уж совсем пресное.]
7...Vxc3 [Чтобы не допустить варианта 7...Nd7 8.Ne2; хотя наиболее надежный способ к уравнению - это 7...Bg4 8.h3 Bh5 9.Qe2 (9.g4? Nxc4 10.hxc4 Vxc4 Δ f5→) 9...Vxc3 10.bxc3 Nd7=]

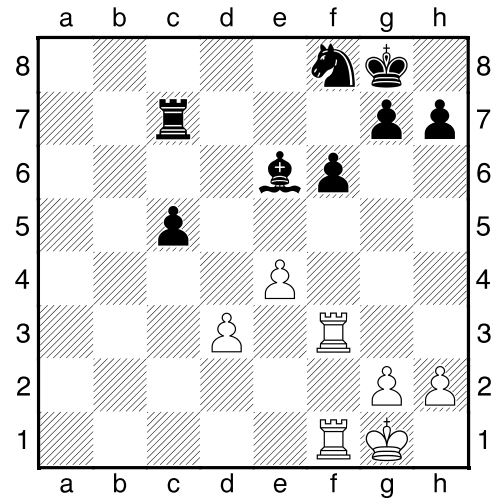
8.bxc3 Nd7 9.Ng5N Белые хотят провести f4 как можно скорее. 9...Qe7 [Интересно, что бы Милош ответил на 9...h6] 10.f4 f6 11.Nf3 exf4 12.Bxf4 Nc5 13.Nd4 Ne6



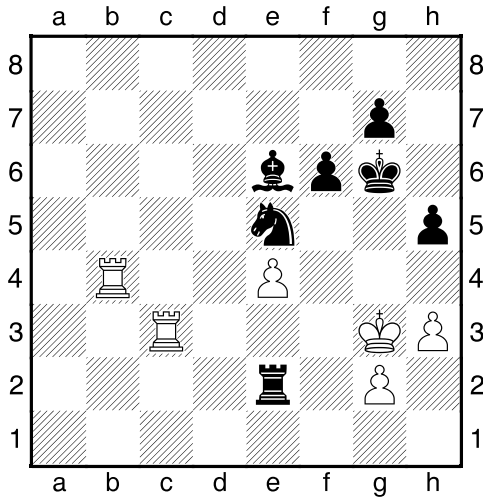
14.Nf5?! [Зачем? Нужно было предпочесть небольшой, но стабильный перевес после 14.Be3. А так черные забирают пешку, и попробуй докажи, что за нее есть что-то осязаемое.] 14...Qc5+ 15.Be3 Qxc3 16.Rb1? [Продолжение все той же линии с переоценкой позиции. Объективно, тут белым следовало форсировать ничью: 16.Ne7+ Kf7! (менее точно 16...Kh8 17.Qh5 Rd8 18.e5!)] 17.Nf5 Kg8 18.Ne7+]= 16...Rf7 17.Rb3 Qe5 18.Qh5 c5 19.Rf3 Nf8! [Правильное решение. Идти на вариант 19...Qa1+ 20.Rf1 Qxa2 21.e5! Qxc2 22.exf6 можно было только в том случае, если предвидеть 22...Nf4!!, хотя и тут ничего не ясно: 23.Ne7+! (23.Rxf4 Bxf5 24.Rxb7 Qxd3 25.Bxc5 Rxf6)] 23...Rxe7 24.Bxf4 gxf6 25.Bh6→] 20.Rb1 Для сдвоения по линии "f". 20...b6 Чтобы развязать руки слону c8, надо увести пешку b7 из-под боя. Да и на c5 защитить не помешает. 21.Bf4



21...Qc3! [Казалось бы, этот ход допускает тактический удар. Но Флорес правильно рассчитал, что в случае 21...Qe8 белые развивают сильную инициативу: 22.Nxg7! Kxg7 23.Bh6+ Kh8 (23...Kg8? 24.Rg3+ Ng6 25.Rxg6+ hxg6 26.Qxg6+ Kh8 27.Bg7+) 24.Rxf6 Be6 25.Rxf7 Bxf7 26.Qg5 Ne6 27.Qe5+ Kg8 28.h4! с гарантированной ничьей.] 22.Ne7+ Rxe7 23.Qd5+ Be6 24.Qxa8 Qxc2 25.Rbf1 Qxa2 26.Qb8 Qa4! 27.Bxc7? [Милош меняет слона на три пешки, но после этого возникает технически проигранное окончание. Уж лучше было ловить шанс после 27.Rg3] 27...Re8 28.Qb7 Qd7 29.Qxa7 Re7 30.Qxb6 Qxc7 31.Qxc7 Rxc7



Задача черных - обменять пешки c5 и d3, после чего на e4 возникнет слабость. 32.Rc1 Rc8 [32...Ng6?! 33.d4] 33.Rf2 Ng6 34.Rb2 Ne5 35.Rc3 Kf7 36.Rb7+ Kg6 37.h3?! [Потеря времени. Нужно было идти королем к пешке d3: 37.Kf2 Rd8 38.Ke3, с расчетом на 38...c4 39.d4 Ng4+ (не из-за этого ли белые пошли h3?) 40.Kf4 Rxd4 41.Re7 Bd7 42.Rxd7 (42.Rg3 f5→) 42...Rxd7 43.Kxg4 с определенными шансами на ничью.] 37...Rd8 38.Rxc5 Rxd3 39.Rcc7 Bd7 40.Kf2 Rd2+ 41.Kg3 h5 Идея - еще больше стеснить белых после h5-h4. 42.Rc5 Be6 [42...h4+? 43.Kxh4 Rxg2 44.Rxe5=] 43.Rc3 Re2 [Сразу приводило к цели 43...Bc4 с угрозами Vf1 и Bd3+Re2.] 44.Rb4



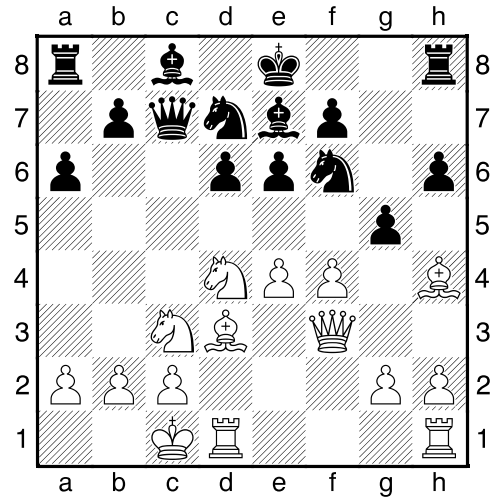
44...Kh6! [Профилактика в действии. Сразу ходить 44...h4+?! невыгодно, так как после 45.Kxh4 Rxc2 46.Rg3+ Rxc3 47.Kxc3 позиция уж слишком упрощается. А так как шаха на g3 уже не будет, поэтому белые решили сразу отступить.] **45.Kh2 h4 46.Kg1 Kg5** Теперь в игру вступает король. **47.Kf1 Rd2 48.Rb7 Bd7 49.Rc5 g6** [Можно и сразу 49...Kf4, но черные перестраховываются, чтобы ничего под бой не попало.] **50.Rd5 Bc6** Просто и действенно - возникающее окончание легко выигрывается, так как падает на e4, а за ней и все остальные пешки. **51.Rxd2 Bxb7 52.Rd4 Kf4 53.Rd6 Bxe4 54.Rxf6+ Kg3 55.Kg1 Nd3!** [Флорес начеку - после 55...Vxc2? 56.Rxc6+ Nxc6 получается ничья, поэтому на g2 идет забирать коня, чтобы исключить патовые мотивы.] **56.Re6 Kf4 57.Rf6+** [Переход в пешечный эндшпиль также абсолютно безнадежен. 57.Re8 Ne1 58.Re7 Nxc2 59.Rxe4+ Kxe4 60.Kxc2 Ke3-+] **57...Ke5 58.Rf8 Nf4 59.Rh8 g5** Пешки g2 и h3 неотвратимо теряются. В худшем случае надо будет продемонстрировать технику матования конем и слоном, поэтому белые сдались. **0-1**

(04) Dragun,K (2379) - Nyzhnyk,I (2543) [B99]

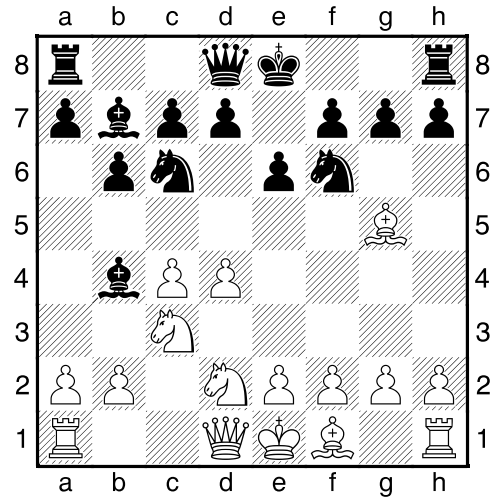
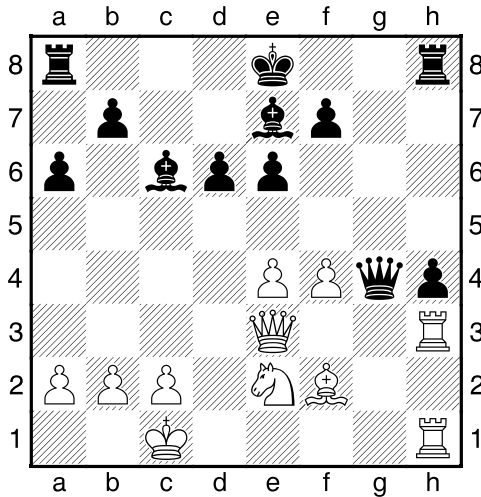
49th WJun Chotowa POL (10), 13.08.2010

[IM Polivanov, A]

1.e4 c5 2.Nf3 d6 3.d4 cxd4 4.Nxd4 Nf6 5.Nc3 a6 6.Bg5 e6 7.f4 Be7 8.Qf3 Qc7 9.0-0-0 Nbd7 10.Bd3 [Второе по популярности продолжение после 10.g4 b5 11.Vxf6 Nxf6 12.g5 Nd7 13.f5] **10...h6** [Не каждому охота попасть под атаку, как в варианте 10...b5 11.Rhe1 Bb7 12.Qg3 b4 13.Nd5 - это более позиционный путь.] **11.Bh4 g5**



Пешка отыграется, но поле e5 останется за черными. **12.fxg5** [Практика показывает, что 12.e5 gxh4 13.exf6 Nxf6 14.f5 e5 15.Nde2 Bd7 для черных не опасно.] **12...Ne5 13.Qe2 Nfg4 14.Nf3 hxg5** [14...Nxf3 15.gxf3 hxg5 16.Bg3 Ne5 приводит к тому же самому.] **15.Bg3 Nxf3** [Менее точно 15...Bd7 16.h3 Nxf3 17.hxg4 Rxc1 18.Rxc1 Nh4 19.e5] **16.gxf3 Ne5 17.h4** Белые пытаются любой ценой сместить коня с e5. [17.f4 gxf4 18.Vxf4 Bd7 19.Rdf1 Rh7!] **17...gxh4 18.f4 Nxd3+ 19.Rxd3 Bd7 20.Bf2** [Рекомендация Любоевича. Сам же он пробовал 20.Qe1 Bb5 (20...0-0-0 21.Bxh4±) 21.Rd1 h3 (21...Bf6 22.e5! dxe5 23.Ne4 Be7 24.Bxh4!) 22.f5→, Ljubojevic-Browne, Wijk aan Zee 1976] **20...Qa5N** Нижник уходит из-под угроз Nd5 + Rc3, а заодно думает над тем, чтобы попробовать защитить ферзем на h4. И у него получается. [20...Bc6 21.Rdh3 0-0-0 22.Vxh4 Vxh4 23.Rxh4 Rxh4 24.Rxh4=, Van Wissen-L'Ami, Hoogeveen 2004] **21.Qe1?** [По какой-то причине белые отказываются от отыгрыша пешки 21.Rdh3. Теперь это будет сделать нелегко.] **21...Qh5 22.Rdh3 Qg4 23.Qe3 Bc6 24.Ne2?**



[Трудно понять логику этого хода - конь удаляется от центра, и черные сразу же это используют. Лучше было перейти в окончание "ферзь против двух ладей": 24.Rg1 Qh5 25.Rgh1 0-0-0 26.Vxh4 Vxh4 27.Rxh4 Qxh4 28.Rxh4 Rxh4, и 29.b4! с идеями a4, b5 дает неплохие шансы на спасение.] **24...e5!** Теперь о Nd4 пока придется забыть. **25.Kb1** Король уходит от угрозы exf4 с дальнейшей связкой по диагонали c1-h6. **25...0-0-0 26.Rg1 Qd7 27.Rd1** [Белые пытаются сдержать прорыв d6-d5 во избежание варианта 27.Rgh1 d5! 28.Vxh4 Vxh4 29.Rxh4 Rxh4 30.Rxh4 dxe4 31.fxe5 Qd2! с решающим перевесом.] **27...exf4 28.Qb3** Драгун идет ва-банк, чтобы создать атаку Rc3, Nd4... Но двумя точными ходами черные нейтрализуют все эти потуги. [28.Nxf4 Bg5-+] **28...Qg4!** [28...Vxe4? 29.Rc3+ Bc6 30.Nd4] **29.Re1 Bf6 30.Bd4** [30.Nd4 Bxd4 31.Vxd4 Rhe8 32.Rc3 Rxe4-+] **30...Be5 31.Rc3 Qd7** Особых угроз у белых нет, но вернуться ферзем на защиту не помешает. **32.Rd1 f6 33.Qb6 Qc7** Пару ходов для выигрыша времени, а затем пешка "h" двинется в путь. **34.Qb3 Qd7 35.Qb6 h3 36.Qa7 Qc7 37.Rh1 h2 38.Bb6 Qb8** [Наивно было рассчитывать на 38...Qh7? 39.Rxh2!] **39.Qxb8+ Kxb8 40.Vxd8 Vxe4 0-1**

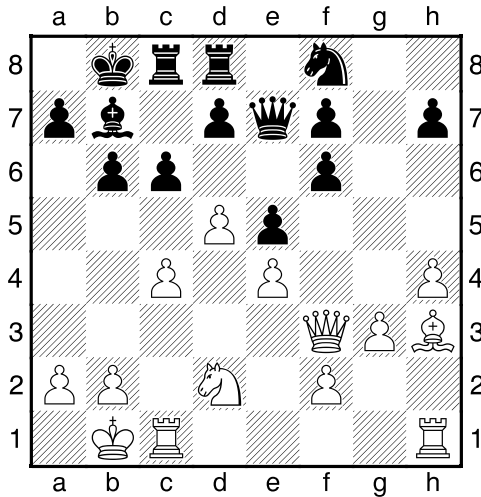
(05) Bacrot, E (2720) - Sokolov, Andrei (2596) [E21]

85th ch-FRA Belfort FRA (5), 13.08.2010

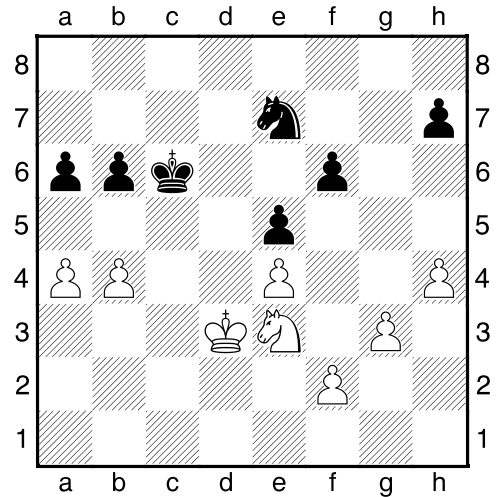
[IM Polivanov, A]

1.d4 Nf6 2.c4 e6 3.Nc3 Bb4 4.Nf3 b6 5.Bg5 Bb7 6.Nd2 [Обычно встречается 6.e3, но белые хотят поставить пешку на e4 - рано или поздно.] **6...Nc6!?**

Интересное продолжение, цель которого - выбить слона g5 после маневра Nc6-e7-g6 и h6. **7.e3 Ne7 8.Bxf6N** [8.Bd3 Ng6 9.0-0 Vxc3 10.bxc3 h6 11.Vxf6 Qxf6 12.Be4 Vxe4 13.Nxe4, Pert-Greet, BCF-chT 2006, 13...Qh4=; 8.f3 Nf5! (еще одно достоинство хода 7...Ne7) 9.g4 Ne7 10.Qb3 Vxc3 11.Qxc3 h5ч, Moiseenko-Tomashevsky, Saratov 2006] **8...gxf6 9.Qb3** Именно этот вариант с Vxf6 и Qb3 был рекомендован Моисеенко в его комментариях к партии с Томашевским. **9...Vxc3 10.Qxc3 Ng6 11.e4** Иначе черные пошли бы f5. **11...Qe7 12.0-0 e5?!** [Не уверен, что с этим стоило торопиться с этим - теперь слон b7 будет заблокированным, а перспективы коня g6 - туманными. При случае могло пригодиться продвижение f6-f5, как в варианте 12...0-0-0 13.h4 h5 14.g3 f5!] **13.d5 c6** Предвестник того, что основные события в партии пройдут по вертикали "c". **14.Kb1 0-0-0 15.g3!** [Слон выходит на h3 - идеальную позицию, откуда он будет способствовать борьбе за линию "c". Можно было начать и с 15.h4] **15...Kb8 16.h4 Rc8 17.Qf3 Rhd8 18.Bh3 Nf8 19.Rc1**



19...cxd5? [Очень странное решение - напрашивалось 19...Rc7 с идеей ввести коня f8 в бой после d7-d6. А так позиция раскрывается, причем у белых фактически лишняя фигура в игре.] **20.cxd5** [Хорошо смотрится 20.exd5 Ne6 21.Ne4, но Бакро решил сыграть на ограничение.] **20...Qb4 21.Qe3 Ba6 22.a3 Qb5 23.Ka2** Белые хотят усилить угрозу Bh3-f1, чтобы взятие на c1 было без шаха. **23...Qa4?!** [Эндшпиль после 23...Qe2 24.Qxe2 Vxe2 выглядит не очень приятно, но так ферзь черных вообще выключается из игры.] **24.b3 Qa5 25.Kb2** [Можно было и переставить ходы - 25.b4 Qa4 26.Kb2] **25...Rxc1 26.Rxc1 Rc8 27.Rxc8+ Kxc8** [27...Vxc8 28.Nc4 Qc5 29.Qxc5 bxc5 30.Nd6+-] **28.b4 Qa4** [Иначе теряется конь: 28...Qb5 29.Bf1 Qa4 30.Qh6 Ng6 31.Vxa6+ Qxa6 32.h5 Qd3 33.hxg6 fxg6 34.Qe3+-] **29.Qf3 Ng6** [Хитрее было 29...Kb7, и белым предстояло найти ход 30.Bg4!, беря под контроль поле d1 (30.Qxf6? Qd1 31.Qg5 Bd3→)] **30.Qxf6 Bd3** [Теперь на 30...Qd1 предусмотрено 31.Qc6+ Kb8 32.Qc2+-] **31.Qc6+** [Очень разумное решение. 31.Nb3 Vxe4 32.Qxf7 Qb5 33.Nd2 Vxd5 (33...Qxd5 34.Nxe4!)] 34.Qxh7 также должно привести к победе, но так у черных даже не будет намека на шальной вечный шах.] **31...Qxc6 32.dxc6 Kc7 33.Bxd7 Ne7 34.Kc3 Bb5 35.Nf3 f6 36.Nh2! Vxc6** [Возникающее окончание безнадежно, но особого выбора не было: 36...Nxc6 37.Bf5 h5 38.g4+-] **37.Vxc6 Kxc6 38.Ng4 Ng8 39.a4 a6 40.Ne3 Ne7 41.Kd3**

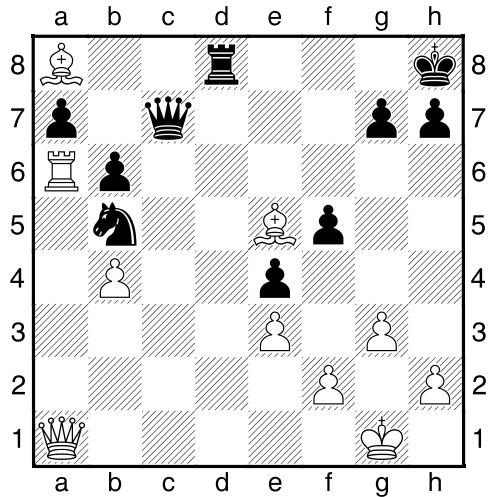
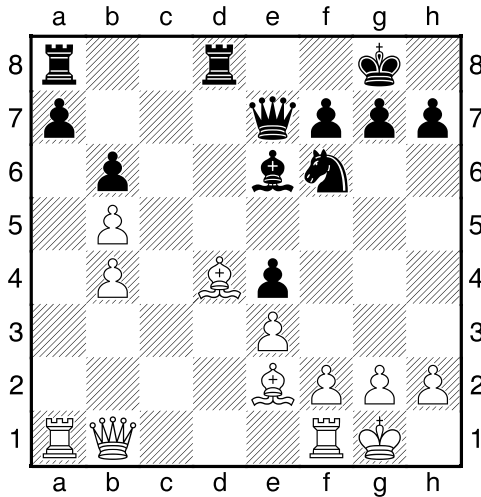


Недаром говорят, что коневой эндшпиль оценивается так же, как пешечный - король c6 не может уйти со своего места, иначе сразу следует предложение о размене коней на d5 или f5. **41...b5** [41...a5 42.bxa5 bxa5 43.Ng4 Ng8 44.Kc4+-] **42.axb5+ axb5** [42...Kxb5 43.Nd5 Nc6 44.Kc3+-] **43.f3 Kd6** [Только ускоряет развязку - хотя шансов на спасение все равно нет: 43...Kd7 44.Nd5 Ng8 (44...Nxd5 45.exd5 f5 46.g4 e4+ 47.fxg4 fxg4 48.h5!+-) 45.g4, и белые выигрывают.] **44.Nf5+ Ke6** [44...Nxf5 45.exf5 Kd5 46.g4 h6 47.Ke3+-] **45.Nxe7 Kxe7 46.Ke3** План белых прост - перевести короля на g4. А если черные не пустят его туда посредством h5, тогда после g4 образуется проходная. **46...Kf7 47.Kf2 Kg6 48.Kg2 f5 49.exf5+ Kxf5 50.Kf2 1-0**

(06) Atalik,S (2607) - Hess,Ro (2588) [E42]

Negroponte Open Chalkis GRE (5), 13.08.2010
[IM Polivanov, A]

1.d4 Nf6 2.c4 e6 3.Nc3 Bb4 4.e3 c5 5.Nge2 0-0?! [Обычно черные тут берегут слона, будь-то 5...b6 6.a3 Ba5; или 5...cxd4 6.exd4 0-0 7.a3 Be7] **6.a3 cxd4 7.axb4 dxc3 8.Nxc3 d5 9.cxd5 exd5 10.b5** Разумеется, поле c6 следует отнять. Теперь коню b8 нужно искать другой маршрут. **10...Be6 11.Be2 Nbd7 12.0-0 Nc5 13.b4** Выводя слона c1 с темпом. **13...Nce4 14.Nxe4N** [14.Bb2 Nd6 15.Na4 b6 16.Qd4 Rc8=, Graf-Ankerst, Elista 1998] **14...dxe4 15.Bb2 Qe7 16.Bd4! Rfd8** [Если 16...Qxb4, то белые отыграют пешку и останутся с перевесом: 17.Ra4 Qe7 18.Qa1] **17.Qb1** Неожиданно две пешки оказались под боем - на e4 и a7. Приходится выбирать. **17...b6**



18.Rc1 [От выигрыша пешки Аталик решил отказать: 18.Vxf6 Qxf6 19.Qxe4 Qb2 20.Bd3 g6, и активности черных хватит для равновесия.]

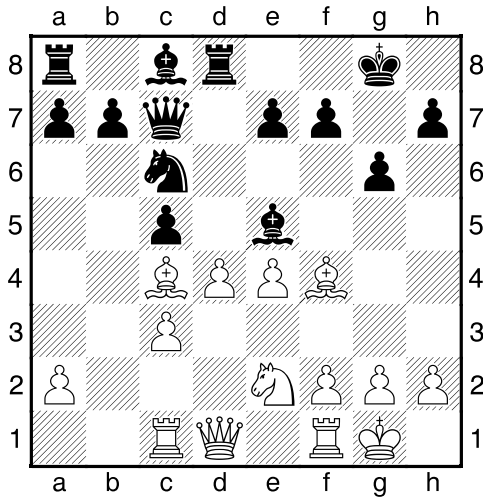
18...Bf5? [Сложно понять, почему ладью пускают на c6 - куда сильнее 18...Bd5 19.Qb2 Rac8 с чуть худшей, но обороноспособной позицией.]

19.Qb2 Rac8 20.Rc6 Эта ладья - словно кость в горле. **20...Ne8 21.Ra3 Qb7 22.Qa1 Ra8** [Приходится держать глухую оборону - в случае 22...Rxc6 23.bxc6 Qxc6 24.b5 Qg6 25.Rxa7 потеря на b6 это лишь вопрос времени.] **23.Bc4! Bd7** [Если ферзь станет на a2, черным будет некуда ходить: 23...Rd6 24.Qa2; поэтому, пользуясь случаем, Хесс решил немного разгрузиться]

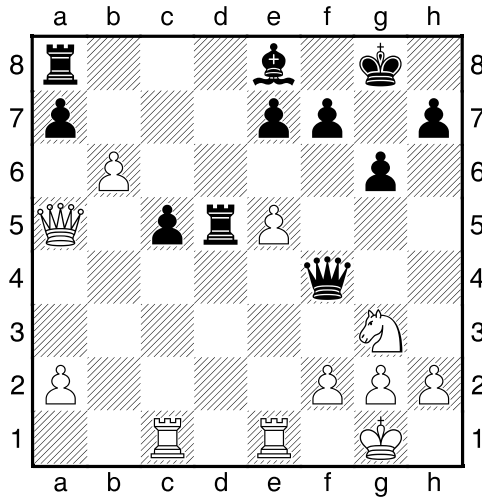
24.Bd5 Bxc6 [После 24...Nc7 25.Rxc7 (не так ясно 25.Rg6?! Nxd5 26.Rxg7+ Kf8 27.Rxh7 Be6) 25...Qxc7 26.Vxa8 Rxa8 27.Vxg7 Vxb5 28.h3 у белых хронический перевес.] **25.Bxc6 Qc7 26.g3!** Отличное решение. Спешить белым некуда, а форточка всегда пригодится. **26...f5** [Этот ход непоправимо ослабляет черного короля, но сложно придумать что-то другое: 26...Rab8 27.Be5 Nd6 28.Vxg7; 26...Rac8 27.Rxa7 Qb8 28.Qa2 Rc7 29.Ra8; наверное, лучшее из того, что есть - это 26...Nf6 27.Ra6 (27.Vxf6 gxf6 28.Qxf6 Rd6) 27...Nd5 28.Vxa8 Rxa8 29.Vxg7 Qe7 30.Bd4 Nxb4 31.Qa3 Nd5 32.Qxe7 Nxe7 33.Vxb6 Nd5 с призрачными шансами на ничью.] **27.Ra6!** Прежде чем забрать на a8, фигуры максимально активизируются - будет угрожать Rxb6. **27...Nd6 28.Bd5+?** [Это ненужный шах. Белые побеждали после 28.Vxa8 Nxb5 (28...Rxa8 29.Rxb6) 29.Qa2+ Kh8 30.Bd5 Qc1+ 31.Kg2 Qd1, и слон приходит на защиту короля: 32.Bc4! Qf3+ 33.Kg1 Qd1+ 34.Vf1+-] **28...Kh8 29.Vxa8** [29.Vxb6 axb6 30.Rxa8 Rxa8 31.Qxa8+ Qc8 32.Qc6 Qd8 - позиция черных выглядит довольно крепкой.] **29...Nxb5!** Так как Qa2 идет уже без шаха, этот ход возможен. **30.Be5?**

[Данная партия - ну просто лекция на тему "О пользе и вреде промежуточных ходов". Следовало довольствоваться эндшпилем после 30.Vxg7+ Qxg7 (30...Kg8 31.Bh6 Rxa8 32.Rxb6!) 31.Qxg7+ Kxg7 32.Bc6 Nd6 33.Rxa7+ Kg6 - думаю, с техникой Аталика выиграть такое не составило бы труда.] **30...Qd7?** [Хесс упускает свой счастливый шанс - 30...Qc2! 31.Vxg7+ (31.Kg2 Qe2) 31...Kg8 32.Bd4 Nxd4 33.exd4 Rxa8 34.Rxb6 e3!! (наверное, этот ход не видели оба игрока) 35.fxex3 Qd2 36.Ra6 (иначе можно и проиграть: 36.Re6? Rc8-+) 36...Qxe3+ (36...Rc8? 37.Qa2+) 37.Kg2 Qe2+=] **31.Vxg7+ Kg8 32.Bh6 Rxa8 33.Rxb6 axb6** [33...Nc3 34.Rf6+-] **34.Qxa8+ Kf7 35.Kg2** Единственная надежда черных - это вечный шах. Поэтому не мешает уйти королем с первой линии. **35...Nc7** [Отчаянная атака 35...Qd1 36.Qf8+ Ke6 37.Qe8+ Kf6 38.Qxb5 Qf3+ 39.Kg1 Qd1+ 40.Qf1 ничего не дает, поэтому черные уводят коня из-под удара. Но...] **36.Qb7!** Теперь ввиду угрозы Vf4 забирается пешка на b6, а затем меняются ферзи. Все кончено. **36...Ke6 37.Qxb6+ Kf7 38.Qb7 Ke6 39.Bf4 Nd5 40.Qxd7+ Kxd7 41.b5** [После 41.b5 Nc3 42.b6 Kc6 43.Be5! Nd5 44.Bd4 белые спокойно реализуют численное преимущество на королевском фланге.] 1-0

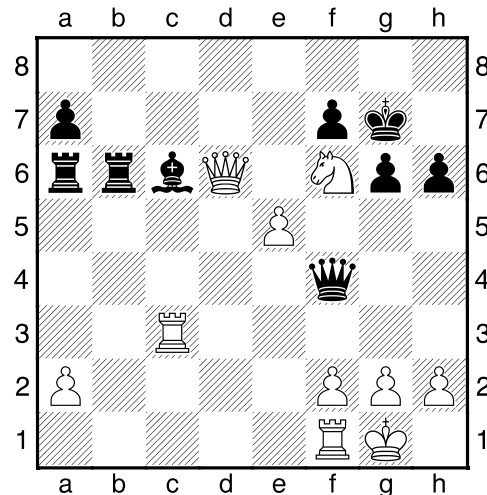
(07) Caruana, F (2697) - Svidler, P (2734) [D86]
4th NH Chess Tournament Amsterdam NED (3), 14.08.2010
[IM Polivanov, A]
1.d4 Nf6 2.c4 g6 3.Nc3 d5 4.cxd5 Nxd5 5.e4 Nxc3 6.bxc3 Bg7 7.Bc4 c5 8.Ne2 Nc6 9.Be3 0-0 10.0-0 Qc7 [Систему 10...Bg4 11.f3 Na5 уже можно отнести к классике.] 11.Rc1 Rd8 12.Bf4 [12.Qd2 Ne5; 12.f4 Bg4] 12...Be5!?



[Сравнительно свежее веяние моды - обычно встречается исключительно 12...Qd7] **13.Bxe5** [В партии с Морозевичем Каруана ранее предпочел 13.Bg3 Bxg3 14.fxc3 Rf8 (14...Ne5 15.Bd5 e6 16.dxe5 Qxe5 17.Nf4±) 15.h3 Na5 16.Bd3 e5 17.Qd2 Qe7 18.g4±; а теперь решил сменить пластинку. Как мы увидим, для этого есть веская причина - дебютная бомба!] **13...Nxe5 14.Bb3 Ng4 15.Ng3 Qf4 16.Qe1!N** [16.Qf3 Qxf3 17.gxf3 Nf6 18.Rfd1 Kf8 19.Ne2 b6 20.e5 Nh5 21.dxc5 Ba6!↑, Cheparinov-Ivanchuk, Cap d'Agde 2008; 16.h3 Ne5 - именно поэтому белые покидают ферзем линию "d".] **16...Nf6** [Не дожидаясь h3, черные сразу уходят конем. Но этот темп можно было потратить на что-то полезное: 16...b5!? 17.h3 c4ч] **17.e5 Nd5** [17...Ng4 18.h3 Nh6 19.e6± - это еще одна полезность ферзя на e1.] **18.Bxd5 Rxd5 19.c4 Rd8** [19...Rxd4 20.Ne2] **20.d5 b5!?** Пешки d5 и e5 мешают черным жить, поэтому они предпринимают отчаянную попытку их разбить. Но она сопряжена с риском. **21.Qa5 Bd7** **22.Rfe1** [22.cxb5 Qxe5 23.Rxc5 Be6!] **22...Be8** [Более осторожно было 22...a6, но и тут у белых лучше.] **23.cxb5 Rxd5 24.b6**



[На 24.Qc7?! Каруане, очевидно, не нравилось 24...Rd2 25.Ne4 Re2!] **24...Rd2?** После этой ошибки черные форсированно попадают в проигранную позицию. [Неудачное расположение фигур приводит к тому, что после 24...Bc6 25.b7! Bxb7 26.Qc7 Ba6 27.Qc6 теряется слон; а вот 24...Rxe5! 25.b7 Rb8 26.Qxa7 Rxe1+ 27.Rxe1 Bc6 28.Qxc5 Bxb7 (28...Qd2!?, 28...Qd6? 29.Qxd6 exd6 30.Rc1! Bxb7 31.Rb1+-) 29.Qxe7 Bd5 дает хорошие шансы на ничью.] **25.Ne4 Rb2** [25...Re2 26.b7 Rb8 27.Qc7+-] **26.Qxc5 Rxb6 27.Qxe7 Bc6 28.Nf6+ Kg7 29.Rf1!** Превосходно сыграно! Подобной профилактикой белые предотвращают угрозы типа Rb2 и т.д., так что теперь черным непросто что-либо придумать, что и доказывает их следующий ход. **29...h6 30.Rc3** Ладья идет на g3. **30...Rab8 31.Qc5 Ra6** [На 31...Rb1 предусмотрено 32.Rcc1, поэтому черные решили хоть на пешку a2 напасть да Rb5 поугасть.] **32.Qd6! Rbb6**



Единственная проблема белых здесь - это проблема выбора. На это, вероятно, и рассчи-

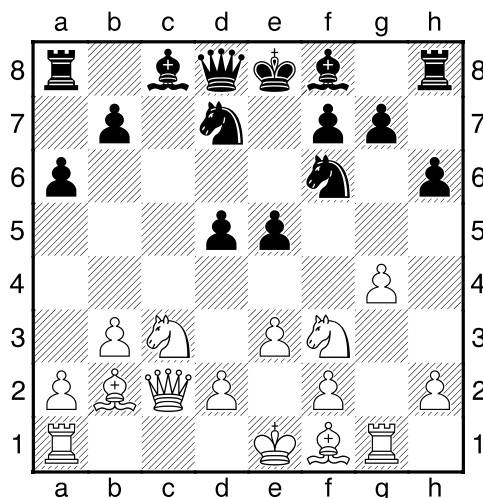
тывал Свидлер. [Ясное дело, что ходить 32...Rc8 не хочется - все будет перевязано. Но теперь 8-я горизонталь остается неприкрытой.] **33.Re3?! Каруана справляется с ребусом не самым лучшим образом. [Преждевременным было 33.Qd8? Qxe5 34.Qg8+ Kxf6 35.Qh8+ Ke6 36.Re3 Be4; раз так, значит надо защитить на e5: 33.Rc5! Qb4 34.Rxc6+- (34.Qd8? Rb8); неплохо и 33.Nh5+!? gxh5 34.Rg3+; но "Оскар" за лучшее продолжение атаки получает 33.Rd1!! Rxa2 34.Rf3!! Vxf3 35.Qf8+ Kxf8 36.Rd8+] 33...Rxa2 [Упорнее \triangle 33...Qb4 - вот поэтому 33.Rc5 точнее. Но черные ловят шанс.] 34.Nh5+!** [К счастью, белые вовремя заметили, что планируемое 34.Qd8?? проигрывает - 34...Qxf2+! 35.Rxf2 Rb1+] **34...gxh5 35.Rg3+ Qxg3** [35...Kh7 36.Qf8+] **36.Qf6+** [Необходимый промежуточный ход - после 36.hxg3?! Vxg2 задача белых была бы чуть сложнее.] **36...Kg8 37.hxg3 Be4 38.Qd8+ Kh7 39.Rc1! Bf5** Основная угроза отражена, но теперь форсированно теряется пешка на a7. **40.Rc7 Be6 41.Rxa7 Rxa7** [41...Rb1+ 42.Kh2 Rxa7 43.Qd3+] **42.Qxb6 Ra4 43.Qb1+ Kg7 44.f4 Ra5 45.Qd1** [Черные сдались ввиду 45.Qd1 Bg4 46.Qd4 Be6 47.f5! Vxf5 48.e6+-] **1-0**

(08) Van Wely, L (2677) - Giri, A (2672) [A11]

4th NH Chess Tournament Amsterdam NED (4), 15.08.2010

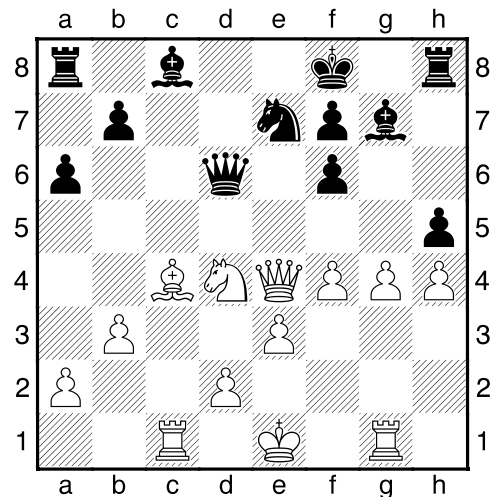
[IM Polivanov, A]

1.c4 c6 2.Nf3 d5 3.e3 Nf6 4.Nc3 e6 5.b3 Nbd7 6.Bb2?! [Точнее было сперва пойти 6.Qc2, чтобы вызвать 6...Bd6 (расчет строится на 6...e5 7.cxd5 cxd5 8.Nb5±) 7.Bb2, и т.д.] 6...e5 7.Qc2 [7.d4 e4 8.Nd2 Be7 9.a3 0-0 10.b4 Re8, чтобы иметь на 11.Qb3 Nf8 - у черных никаких проблем.] **7...a6 8.cxd5 cxd5 9.g4 h6 10.Rg1**



10...e4!N Сильная и логичная новинка - черные

используют теневые стороны хода 9.g4. [Панее встречалось 10...b5 11.g5 hxg5 12.Nxg5 Rh6 13.f4!? с острой игрой, Flores-Bhat, Andorra 2006.] **11.Nxd5** [Это решение можно понять - позиция после 11.Nd4 Ne5 12.h3 Bc5 13.Be2 0-0 настолько непрезентабельна, что действительно хочется пусть и расстаться с материалом, но получить какую-то активность.] **11...Nxd5 12.Qxe4+ Ne7 13.Rc1** Обязательно, иначе черные пойдут Nc5. **13...Nf6 14.Bxf6 gxf6 15.Bc4 Bg7** Никаких немедленных угроз белые создать не могут - очевидно, что компенсация недостаточна. **16.h4** Теперь рокировка будет встречена ходом g5 с атакой. Но торопиться-то некуда. **16...Qd6** [Черные делают крепкий, ни к чему пока не обязывающий ход - чтоб посмотреть, что придумают белые. В принципе, можно было сыграть понаглее: 16...f5 17.gxf5 Vxf5 18.Qxb7 Bb2 19.Rd1 Bc2 - и уже без ладьи.] **17.Nd4 Kf8** [Королем уйти надо, а после 17...0-0 18.Nf5 противостояние с ладьей выглядит ужасающе. Так что выбор очевиден.] **18.f4 h5!**



Пытаясь "пробить" своих слонов с8 и g7. **19.Nf5?** [Нелогичное решение - белые способствуют развитию ладьи a8. Естественней смотрится 19.f5, и в случае размена ферзей 19...Qe5 20.Bd3 Qxe4 21.Vxe4 черным не так легко раскрутиться.] **19...Bxf5 20.gxf5 Rd8 21.Ke2** [21.d4 Qd7 22.Bd3 Re8 не особо помогает.] **21...b5!** [Гири раскусил ловушку 21...Qxd2+?! 22.Kf3 Nc6 23.Vxf7! Kxf7 24.Rxc6 bxc6 25.Rxg7+ Kxg7 26.Qe7+ с равенством.] **22.Bd3 Nd5 23.Kf3** Белые ушли из-под Re8, но угрозу Nxf4 это не предотвратило. **23...Nxf4 24.Qxf4 Qxd3** [Конечно, не 24...Qxf4+ 25.Kxf4 Rxd3 26.Rc8+ Ke7 27.Rc7+ , и у черных возникают сложности.] **25.Rg2 Re8 26.Rcg1 Rh7 27.Qb4+** [27.Rxg7 Rxg7 28.Qh6 Qxf5+ 29.Ke2 Qh7+] **27...Kg8 28.Qc5 Kh8** Тут можно было с чистой совестью сдаться, но Ван Вели решил

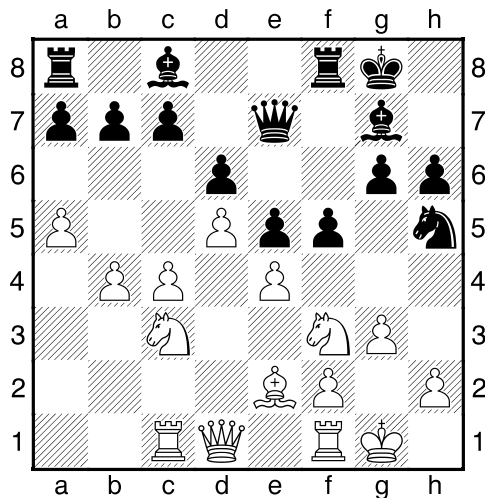
сделать еще несколько ходов. **29.b4 Bh6 30.Rc1** Белые питают надежду напоследок сыграть Qc8, но черные тут же это дело пресекают. **30...Rg7 31.Rxg7 Kxg7 32.Rg1+ Kh7 33.Qa7 Qxf5+ 34.Ke2 Qe6 0-1**

(09) Atalik,S (2607) - Ganguly,S (2655) [E97]

Negroponte Open Chalkis GRE (7), 15.08.2010

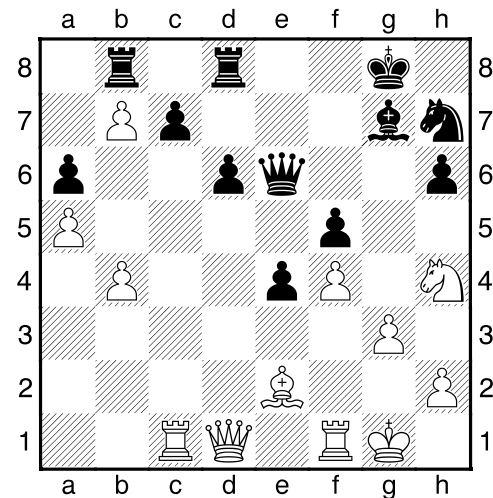
[IM Polivanov, A]

1.d4 Nf6 2.c4 g6 3.Nc3 Bg7 4.e4 d6 5.Nf3 0-0 6.Be2 e5 7.0-0 Nc6 8.d5 Ne7 9.b4 Ne8 [При 9...Nh5 принято ходить 10.Re1, чтобы иметь на 10...Nf4 11.Bf1. А так можно сразу начинать пешечный штурм.] **10.a4 f5 11.a5 Nf6 12.Bg5** В планы белых входит натиск с5, b5, с6 - Аталики логично рассуждает, что с ладьей на с1 шансов на успех будет больше. **12...Nh5** [12...Kh8 13.Rc1 Neg8 14.exf5 gxf5 15.c5 h6 16.Bh4 Ne7 17.Nb5 Ng6ч, Grischuk-Khalifman, Mainz 2009] **13.Rc1?!N** [Перед атакой на ферзевом фланге нужно было обеспечить слону стоянку на g5: 13.exf5 gxf5 14.Qd2 Nf6 15.c5 Bd7 16.b5⇒, Ivanchuk-Radjabov, Wijk aan Zee 2009. А так на него начинается охота.] **13...h6! 14.Вхе7** Если слон отходит обратно - тогда следует Nf6 с дальнейшим f4, g5 и т.д. **14...Qxe7 15.g3**



Пускать коня на f4 не хочется. **15...Nf6?** [В таких случаях детские тренера обычно говорят фразу "Фигуры назад не ходят"... Надо было атаковать! 15...f4 16.Nh4 fxg3 17.Nxg6 (взятие любой пешкой на g3 сильнее, но и там после Nf4 у черных нет проблем) 17...Qg5 18.Nxf8 g2! (18...Bh3 19.fxg3! Nxg3 20.Ne6!) 19.Ne6 (19.Re1 Nf4-+) 19...Вхе6 20.dxe6 Nf4 21.Bg4 gxf1Q+ 22.Kxf1 h5 23.Bf3 Nxe6⚡] **16.Nh4** Белые форсированно переводят коня в центр. **16...Qf7 17.exf5 gxf5 18.f4 e4 19.Nb5 a6 20.Nd4 Nh7?** [Коню там не место - нужно было его поставить на e8, где он прикрывает поля с7, d6: 20...Ne8

21.c5 Kh7! (теперь угрожает Qxd5), и нельзя **22.Bh5?? Bxd4+ 23.Qxd4 Qxh5]** **21.c5 Rd8** Чтобы иметь в виду ход d6-d5 после Ne6. [Печально выглядит и 21...Bd7 22.cxd6 (22.Ne6 Rfc8) 22...cxd6 23.Rc7 Rac8 24.Rxb7 Qxd5 25.Rxd7 Bxd4+ 26.Kh1 с угрозами g4, Ng6.] **22.c6 Qf6?** [Похоже на зевок. Коня d4 нужно было немедленно уничтожить: 22...Bxd4+ 23.Qxd4 bxc6 24.Rxc6 Nf6, и теперь белые обязаны жертвовать качество (иначе конь зацементирует все на e8) - 25.Rxc7! Qxc7 26.Qxf6 Rf8 27.Qxh6; да, позиция плохая, но и не такое спасалось.] **23.Ne6! Bxe6 24.dxe6 Qxe6?!** [Наиболее упорным было 24...bxc6 25.Rxc6 d5 26.Вха6 Nf8 27.Qh5 Nxe6 28.Nxf5 Rf8] **25.cxb7 Rab8**



26.Rc6! [Вот этого черные и не предусмотрели. После 26.Вха6 d5 27.b5 позиция проиграна, но какая-то контригра еще есть. А так - d5 нет, и шансов нет.] **26...Kh8** [26...Rxb7 27.Bc4+] **27.Bc4!** Убийственная точность! Прежде чем съесть пешку, Аталики вынуждает ферзя стать на f6, где он будет мешать своим же слону и коню. **27...Qf6 28.Вха6 Nf8 29.Qd5!** Еще один гвоздь в крышку гроба - помимо того, что теряется пешка f5, теперь по-прежнему нельзя d6-d5. **29...Ng6 30.Nxg6+ Qxg6 31.Rxc7 h5 32.Qf7** После размена ферзей пешка b7 быстро повысится в классе. **32...Qxf7 33.Rxf7 d5 34.Rxf5 Rd6** [Двигать пешки вперед уже поздно: 34...d4 35.Rxh5+ Kg8 36.Bc4+ Kf8 37.Rf5+ Ke8 38.Re1 e3 39.a6] **35.Rxh5+ Kg8 36.Rc1 Bd4+ 37.Kf1 Ba7 38.b5 1-0**

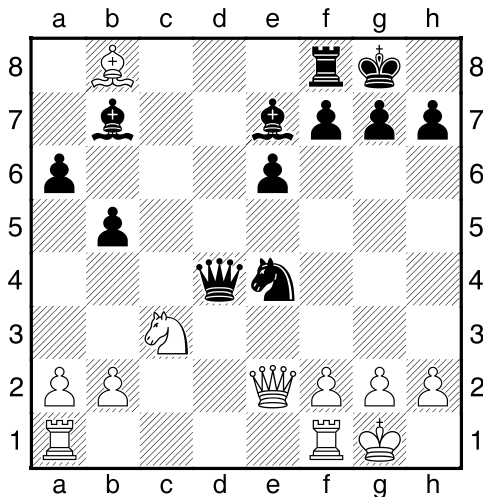
(10) Nakamura,Hi (2729) - Gelfand,B (2739) [B13]

4th NH Chess Tournament Amsterdam NED (5), 16.08.2010

[IM Polivanov, A]

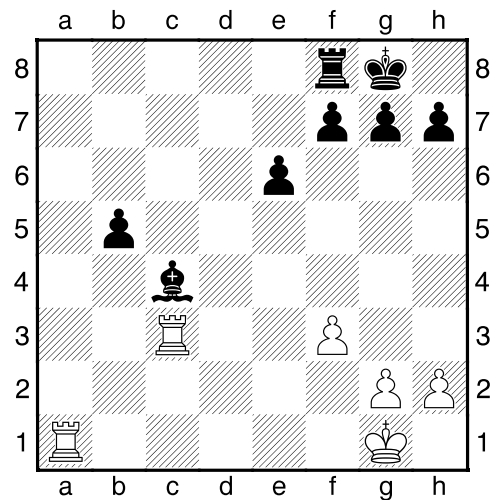
1.c4 c6 2.e4 d5 3.exd5 cxd5 4.d4 Nf6 5.Nc3 Nc6 6.Bg5 e6 [Мне нравится вариант 6...Be6!?, но

для 2700+ это, наверное, не солидно.] **7.Nf3 Be7 8.Bd3** [Другое принципиальное продолжение - 8.c5 0-0 9.Bb5 Ne4 10.Vxe7 Nxe7. Видимо, Накамура любит играть с изолятором.] **8...dxc4 9.Vxc4 0-0 10.0-0 a6 11.Bd3 b5N** За счет того, что белые побили на c4 в два темпа, они еще не успели пойти Rc1. Следовательно, 11...b5 выигрывает в силе (Ne4 или даже Nxb5 уже вне повестки дня) **12.Qe2 Nxd4!?** [Довольно рискованный выбор - подавляющее большинство шахматистов предпочло бы маневренное 12...Bb7 13.Rad1 Nb4 14.Bb1 и т.д. Но Гельфанд решил резко изменить ситуацию.] **13.Nxd4 Qxd4 14.Be4 Rb8** [Теперь черные расстаются с качеством. Симпатичный вариант получается при 14...Nxe4 15.Vxe7 Re8 16.Nxe4 Rxe7 17.Rfd1 Qb6 18.Qg4 Bb7 (18...f5 19.Qg5+-) 19.Nf6+ Kh8 20.Qh4! h6 21.Nd5] **15.Bf4 Nxe4** [15...e5? 16.Vxe5] **16.Vxb8 Bb7**

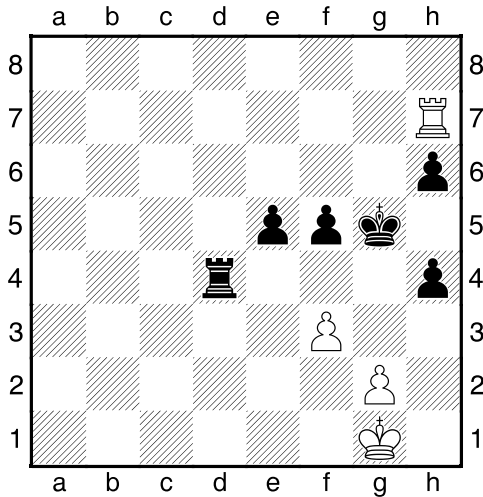


Эта позиция возникла форсированно. Что дальше?**17.Bg3?!** [Накамура просто не видел реплики черных на 18-м ходу, иначе избрал бы 17.Rfd1 Qxf2+ (17...Nxc3 18.bxc3 Qxc3 19.Be5) 18.Qxf2 Nxf2 19.Rd7 Nh3+! 20.Kf1 Rxb8 21.Rxe7 Nf4 22.g3 с примерно равной позицией; возможно, даже сильнее 17.Nxe4 Rxb8 18.Rfe1] **17...Nxc3 18.bxc3 Qd5!** Аптекарская точность - черные не просто забирают на c3, а перед этим еще и ослабляют короля. **19.f3 Qc5+ 20.Bf2 Qxc3 21.a4 Bd5** [Серьезного внимания заслуживало 21...Qc4 22.Qxc4 bxc4 23.Rab1 Bd5 24.Rb6 Rc8! в расчете на силу проходной "с" - 25.Rc1 (25.Rxa6 c3 26.Rc1 Ba3-+) 25...a5 26.Rb5 Ba3! 27.Rc2 Bb4; 21...b4 22.Rac1 Qf6 23.Rc7 - именно поэтому был сделан ход 21.a4.] **22.Rfc1 Qb3 23.axb5 axb5 24.Vc5** Разменять слонов полезно, иначе насоки Vf6, Vg5 будут неприятны. [24.Rab1 Bc4] **24...Vxc5+ [24...Bc4? 25.Rxc4] 25.Rxc5 Qb4 26.Qe3 Qb2 27.Rcc1 Bc4 28.Qc3** [Очень спорное решение -

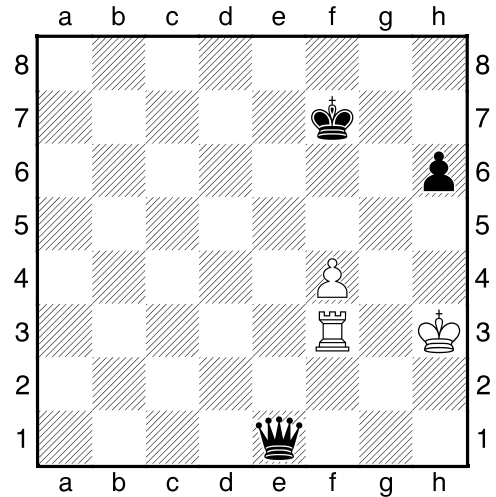
без ферзей черные смогут безнаказанно раскрыться и повести вперед свои пешки. Предпочтительнее было 28.Rd1 в надежде захватить ладьями 7-ю линию.] **28...Qxc3 29.Rxc3**



29...g5! Стандартный эндшпильный ход, предназначение которого - стеснить белых в пространстве и открыть дорогу своему королю. **30.Rca3 Bd5** Менять ладьи, конечно же, не стоит - иначе трудно будет вести проходные. **31.Rb1 Rb8 32.Rb4 Bc4 33.h4** [Выглядит импульсивным ходом, но как иначе? Можно перейти в окончание после 33.Rc3 Rd8 34.Rbxc4 bxc4 35.Rxc4 с дальнейшим h4, но шансы на ничью будут примерно равны шансам на победу черных. Играть такое охочих мало.] **33...gxh4 34.Kh2?** [А вот теперь отыграть на h4 будет весьма затруднительно - правильно было 34.f4] **34...Rd8 35.Re3 f5!** Все верно - король идет на f6, чтобы пешки пришли в движение. **36.Re5** [Хотелось бы поставить блок с помощью, но слабость на g2 даст о себе знать: 36.f4 Rd2 37.Rh3 Bd5 38.Rxh4 Vxg2 39.Kg1 Bc6-+] **36...Kf7 37.Kh3 Kf6 38.Rc5** [Осознав, что безнадежно 38.f4 Rd2 Δ Vf1, Накамура решил перейти в ладейный эндшпиль. Но и там шансов практически нет (38...Rd4? 39.Rexb5)] **38...Kg5 39.Rcxc4 bxc4 40.Rxc4 Rd1!** Отдавать на h4 все незначит. **41.Kh2 e5 42.Ra4 Rd6 43.Kg1 Rd4 44.Ra7 h6 45.Rh7**



45...h3! Подготавливая королю g5 все условия для прорыва. **46.g3** Не пуская на f4, но после этого пешка f3 обречена. [46.gxh3 Kf4 47.Rf7 Kg3 48.Kf1 Rf4-+] **46...Rd3 47.Rg7+ Kf6 48.Rh7 Rxf3** Для проходной e5 путь теперь свободен. **49.Kh2** [49.Rxh6+ Kg5 50.Rxh3 Kg4-+] **49...Kg6 50.Re7 Re3 51.Re8 e4 52.Rf8 Rf3 53.Kxh3 Rf2 54.Re8 Kf7 55.Ra8** [55.Re5 h5⊙] **55...e3 56.Ra3 e2 57.Re3 f4!** Пешке e2 так суждено стать ферзем. **58.gxf4 Rf3+ 59.Rxf3 e1Q**



Разумеется, эндшпиль выигран без особого труда. Сперва нужно отобрать пешку "f" на цугцванге. **60.Kg2 Qe2+ 61.Rf2 Qg4+ 62.Kh2 h5 63.f5 Kf6 64.Rg2** [64.Rf1 Qe2+ 65.Kg1 h4-+] **64...Qh4+ 65.Kg1 Qe1+ 66.Kh2 Kxf5** Теперь король просто подходит к своему белому коллеге. **67.Rg8 Qe5+ 68.Kh3 Qe6 69.Rg1 Kf4+ 70.Kh2** [Лишняя пешка дает ряд дополнительных возможностей - 70.Kh4 Qg4+!] **70...Qe4** Чтобы не было шаха, когда король придет на f2. **71.Rg3 Qe2+ 72.Rg2 Qe1 73.Rg8 Kf3 74.Rg2** [74.Rf8+ Kg4 75.Rg8+ Kh4 76.Rg2 Qe5+ 77.Kh1 Kh3-+] **74...Qh4+ 75.Kg1 Qg4!** Элегантное решение. Жертвуя ферзя, Гельфанд переходит в выигранное пешечное окончание. [75...Qg4 76.Rxg4 hxg4 77.Kh2 Kf2 78.Kh1 Kg3 79.Kg1 Kh3-+] **0-1**

Школа. Реализация преимуществ мм Константин Тарлев

Здравствуйте, дорогие читатели!

Ваш автор совсем недавно принял участие в опене в Мукачево, после чего (там я проиграл парочку весьма перспективных позиций) тема статьи пришла сама собой. Итак - "Реализация преимуществ"! Примеры взяты из творчества шахматистов, славящихся наиболее цельной игрой - Карпова, Рубинштейна и Капабланки. Особое внимание следует уделить умению максимально усилить позицию перед началом решающих действий.

Каждый из примеров является классикой, учит играть в соответствующих типах позиций: Карпов - Спасский - реализация позиций с изолятором; Спасский - Карпов - реализация позиций с "плохим" слоном; Рубинштейн - Сальве - реализация позиций с "висячими" пешками; Ласкер - Капабланка - реализация лучшей пешечной структуры.

Важно отметить то, что сильнейшая сторона всегда стремилась в первую очередь к нужному соотношению фигур и к активности, а не к быстрейшему съедению слабых пешек.

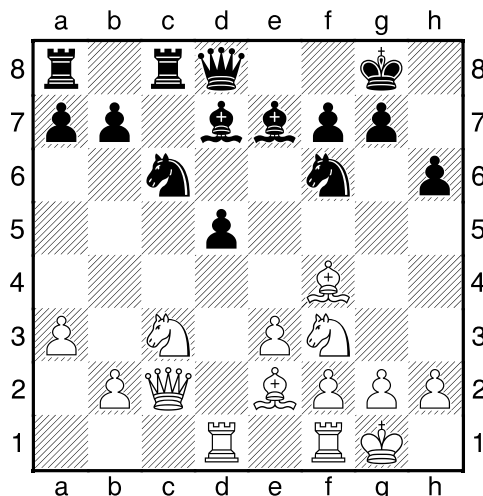
Хочется обратить внимание и на то, что в позициях со стабильным статическим перевесом сильнейшей стороне вовсе не обязательно рассчитывать огромное количество вариантов, а лишь следить за мелкой тактикой и разрабатывать план наилучшего расположения фигур и необходимых разменов.

Начнём!

(11) Karpov, Anatoly (2705) - Spassky, Boris V (2640) [D37]

Montreal Montreal (4), 1979

[IM Tarlev, K]

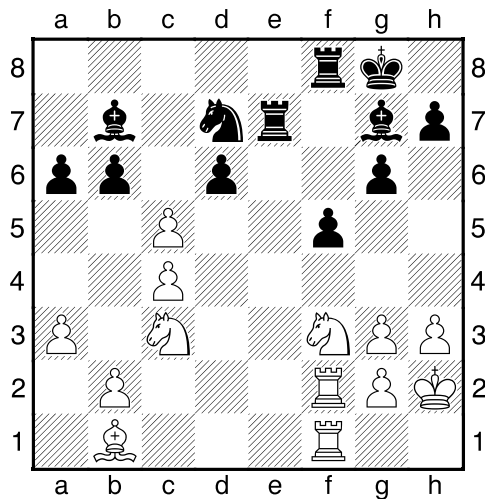


Позиция белых лучше. Белые наметили план - поменять одну пару коней, чтобы установить контроль над полем d4, после чего сдвоить ладьи по линии d и связать силы чёрных защитой пешки d5. **16.Ne5! Be6 17.Nxc6 Rxc6** [17...bxc6? 18.Ba6] **18.Bf3 Qb6 19.Be5!** Слон переводится на мощную позицию в центре доски, навсегда препятствуя возможности d5-d4. **19...Ne4 20.Qe2 Nxc3 21.Bxc3 Rd8** [21...Vxa3? 22.Vxg7!] **22.Rd3! Rcd6 23.Rfd1 R6d7 24.R1d2!** Стандартный приём в борьбе с изолированной пешкой - строение по полуоткрытой линии перед ней, вследствие чего фигуры чёрных будут связаны защитой ладьи d7. Для этого ферзь должен располагаться позади ладей. **24...Qb5 25.Qd1 b6 26.g3** Всегда полезно уплотниться, если соперник не имеет контригры, здесь же ход преследует и чисто конкретную цель - выпустить ферзя на оперативный простор. **26...Bf8 27.Bg2 Be7 28.Qh5! a6** Теперь ослаблен и ферзевый фланг, куда при случае могут быть нацелены белые фигуры (Cd4, Lb3). **29.h3 Qc6 30.Kh2!** Важный для развития техники момент: белые намечают f2-f4, а поэтому король на g1 может почувствовать себя неуютно. **30...Qb5**

31.f4! f6 [31...f5 32.Qg6 Bf8 33.Be5 Δg3-g4(Карпов)] **32.Qd1 Qc6 33.g4?!** [Δ33.f5! Bf7 34.e4!] **33...g5 34.Kh1!** И снова король уходит на более безопасное поле, подальше от "сквозняков" по диагонали b8-h2. **34...a5?** Зевая пешку. Однако защита чёрных весьма непроста, в случае [34...Rd6 неприятно как 35.Bb4, так и (35.Bd4)] **35.f5 Bf7 36.e4 Kg7 37.exd5 Qc7 38.Re2 b5? 39.Rxe7 Rxe7 40.d6 Qc4 41.b3 Qxb3 1-0**

(12) Spassky, Boris V (2640) - Karpov, Anatoly (2705) [E12]

Montreal Montreal (13), 1979
[IM Tarlev, K]

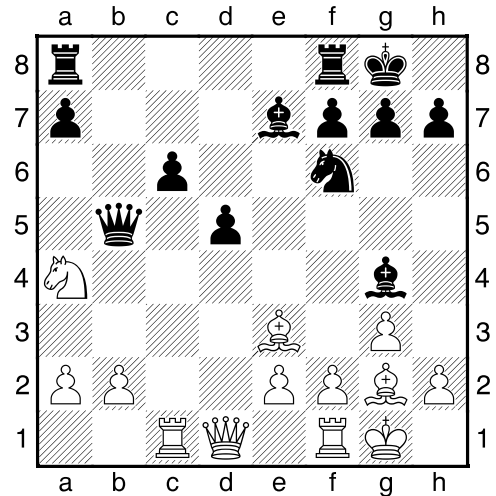


Позиция черных перспективнее. У них преимущество двух слонов и лучшая пешечная структура на королевском фланге. Сейчас предстоит сделать выбор между тремя взятиями. Карпов в соответствии со своим стилем выбирает продолжение, максимально ограничивающее активные возможности белых. При этом он не останавливается перед жертвой пешки. Вообще, лейтмотив всего окончания - игра на ограничение белых фигур. **22...bxc5!** [После 22...dxc5 23.Rd1 у белых контригра по линии d.; Если же 22...Nxc5, то 23.Nd5 Vxd5 24.cxd5] **23.Rd1** [Теперь плохо 23.Nd5? из-за 23...Vxd5 24.cxd5 Rb8⌘] **23...Bxc3!** Теперь белому слону на b1 совсем плохо! **24.bxc3 Rf6! 25.Rfd2 Re3! 26.Ng1?** [Шансы оставляло лишь 26.Rxd6 Rxd6 27.Rxd6 Vxf3 28.gxf3 Ne5 29.g4!] **26...Kf7!?** [Ещё сильнее компьютерное 26...Ne5! 27.Rxd6 Rxd6 28.Rxd6 Bc6!!] **27.Rxd6?!** [Упорнее 27.Rd3, борясь с активной ладьёй на e3.] **27...Rxd6 28.Rxd6 Ke7!?** Продолжая ту же линию на ограничение. Но активное [28...Ne5! 29.Rb6 Bc6 30.Rxa6 Rxc3 с идеей Lb3-b2 и инициативой по второму ряду тоже было очень хорошо.] **29.Rd3**

Re1 30.Ba2 Rc1! 31.Nf3 [Если 31.Bb3, то 31...Ne5 32.Re3 Kf6 Δ♖b1] **31...Bxf3!** Чёрные получают нужное материальное соотношение, при котором беспомощному слону противостоит мощный конь. **32.Rxf3 Ne5 33.Re3 Kf6 34.Bb3 a5⊙ 35.Ba4 Nxc4 36.Re8** [36.Rd3? Nb2] **36...Rxc3 37.Rc8 Ne3 38.Bb5 c4 39.Kg1 Rc2 40.Bc6 c3 41.Bf3 g5 42.g4 f4 0-1**

(13) Rubinstein, Akiba - Salwe, Georg [D33]

Lodz mt Lodz, 1908
[IM Tarlev, K]



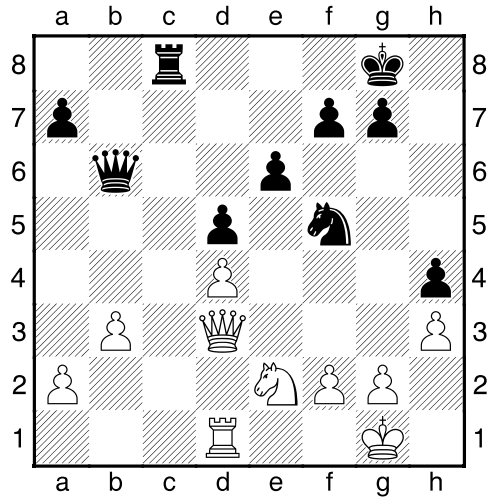
У белых ясный перевес, связанный со слабостью пешек c6 и d5 **14.f3!** Ход силен не столько сам по себе, а как часть плана, связанного с давлением по линии с. **14...Be6 15.Bc5 Rfe8 16.Rf2!** Ход находится по методу "худшей фигуры". Сейчас таковой является слон на g2. Рубинштейн подыскивает ему работу на поле f1. Ладья идет на f2, чтобы в будущем усилить давление по линии с, а также защитить вторую горизонталь. **16...Nd7 17.Bxe7 Rxe7 18.Qd4!** Грозило c5. **18...Ree8 19.Bf1 Rec8 20.e3 Qb7 21.Nc5** Снова, как и в партии Спасский - Карпов, белые стремятся к выгодному соотношению фигур. Для этого был размен чернопольный слон, а сейчас и конь. **21...Nxc5 22.Rxc5 Rc7?** Безропотно. Следовало воспрепятствовать полному зажиму позиции (b2-b4) путем [22...a5] **23.Rfc2 Qb6 24.b4! a6 25.Ra5!** Белым выгоден размен ферзей, так как единственный контршанс черных - ослабленный белый король. Кроме того, без ферзей черным труднее защищать свои слабости. **25...Rb8** [Черные не могут уклониться от размена ферзей, ибо теряют пешку: 25...Qb7 26.Rc3! Rb8 27.Ra4!] **26.a3 Ra7 27.Rxc6! Qxc6 28.Qxa7 Ra8 29.Qc5 Qb7 30.Kf2!** Белые на всякий случай ук-

репляют короля, защищают пешки e3, f3.
30...h5 31.Be2! g6 32.Qd6 Qc8 33.Rc5 Qb7 34.h4
a5 35.Rc7 Qb8 36.b5 a4 37.b6 Ra5 38.b7 1-0

(14) Lasker, Emanuel -
Capablanca, Jose Raul [D61]

World Championship 12th Havana (10),
 08.04.1921

[IM Tarlev, K]



Этот эндшпиль Капабланка считает одним из своих лучших достижений, поэтому его очень полезно изучить! **28...Rc6!** Полезный ход на случай сдвоения по линии с. Для того, чтобы это было эффективным, ферзь должен находиться позади ладьи. **29.Kf1 g6!** Так как белые

обречены на бездействие, черные делают полезный ход. **30.Qb1 Qb4** В план чёрных входит а5-а4 с идеей создать вторую слабость. **31.Kg1 a5! 32.Qb2 a4 33.Qd2 Qxd2!?** [Возможно, ещё сильнее было **33...Qa3**] **34.Rxd2 axb3 35.axb3 Rb6!** Выманивая ладью на неудачную позицию, пользуясь тем, что невыгодно Лb2 из-за Лb4. **36.Rd3** [Не спасала попытка перейти в ладейный эндшпиль путем **36.Rb2 Rb4 37.g4 hxg3 38.fxg3 Kf8 39.g4 Nxd4 40.Nxd4 Rxd4 41.b4** ввиду **41...g5!!** Препятствуя образованию проходной на королевском фланге. **42.b5 Rc4 43.b6 Rc8** с дальнейшим **Kre7-d6.**] **36...Ra6! 37.g4** Белые пытаются вырваться из тисков, но лишь создают новые слабости. Но выбора уже не было - пассивная тактика была бесперспективна! **37...hxg3 38.fxg3 Ra2 39.Nc3 Rc2 40.Nd1 Ne7!** Конь идет за своим мешком овса - пешкой b3! **41.Nc3 Rc1+ 42.Kf2 Nc6 43.Nd1 Rb1 44.Ke2???** Грубый зевок. Шансы на ничью оставляло [44.Ke1! Na5 45.Kd2 Rxb3 46.Rxb3 Nxb3+ 47.Ke3] **44...Rxb3 45.Ke3 Rb4 46.Nc3 Ne7 47.Ne2 Nf5+ 48.Kf2 g5 49.g4 Nd6 50.Ng1 Ne4+ 51.Kf1 Rb1+ 52.Kg2 Rb2+ 53.Kf1 Rf2+ 54.Ke1 Ra2 55.Kf1 Kg7 56.Re3 Kg6 57.Rd3 f6 58.Re3 Kf7 59.Rd3 Ke7 60.Re3 Kd6 61.Rd3 Rf2+ 62.Ke1 Rg2 63.Kf1 Ra2 64.Re3** Капабланка максимально усилил позицию и приступает к решающим действиям. **64...e5 65.Rd3 exd4 66.Rxd4 Kc5 67.Rd1 d4 68.Rc1+ Kd5 0-1**

История шахмат Виталий Химкин

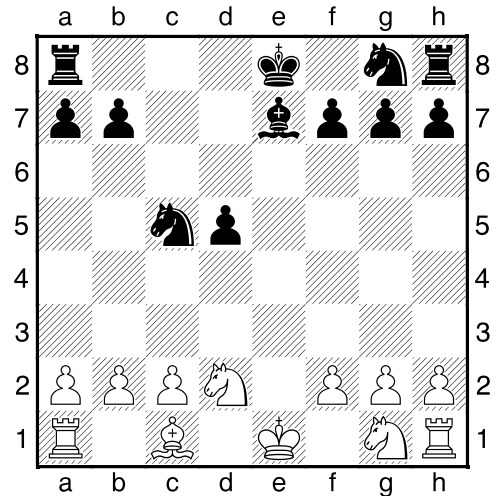
Продолжаем анализировать партии матча Ботвинник - Флор

(15) Flohr, Salo - Botvinnik, Mikhail [C08]

Moscow/Leningrad m Leningrad (8), 1933

[Khimkin, V]

1.d4 e6 2.e4 d5 3.Nd2 [Объективно веселее игра после 3.Nc3, но Флор, имея в запасе 2 очка за 5 партий до конца матча, решил не только уклониться от голландской защиты, но и от принципиальных вариантов французской.] **3...c5** Наиболее распространенный ответ на систему Тарраша в течение последнего века. **4.exd5** С одной стороны, уступка центра для белых не может быть для них выгодной. Но, если приглядеться к позиции, то можно обнаружить, что черные должны либо расположить в центре своего ферзя, либо получить в перспективе изолированную пешку d5. [Альтернатива - вариант Алехина 4.Ngf3] **4...exd5** [В современной практике предпочитают 4...Qxd5, избегая возможного изолятора. Далее возможно 5.Ngf3 cxd4 6.Bc4 Qd6 7.0-0 Nf6 (Топалов-Камский Топалов-Камский, София, 2009)] **5.Bb5+** В этом варианте черные обычно разменивают ферзей. Это может быть выгодно белым, поскольку у их соперника остается изолированная пешка - как известно, размены выгодны той стороне, у которой изолятора нет. Но практика показывает, что черные без особых проблем уравнивают, и поэтому в последнее время белые уклоняются от ранних разменов, продолжая [5.Ngf3] **5...Bd7 6.Qe2+ Qe7** [С точки зрения положения в матче Ботвиннику стоило рассмотреть ход 6...Ve7, связанный с жертвой пешки после 7.dxc5 Nf6 8.Nb3 0-0 Впрочем, во время матча считалось, что у черных здесь нет компенсации за пожертвованную пешку. Обратное сумели доказать только в 70-е годы Карпов, Корчной и Бареев.] **7.Qxe7+** Флор не упорствует. Точнее, конечно, настаивать на размене ферзей в выгодной для себя редакции, продолжая, например [7.Vxd7+ Nxd7 8.dxc5 Nxc5 9.Nb3 и т.д. (Карпов-Корчной, Багио, 1978)] **7...Vxe7 8.Vxd7+ Nxd7 9.dxc5 Nxc5**



В получившемся эндшпиле у белых нет шансов на победу. Крайне сложно использовать положение пешки d5, располагая настолько неуклюже развитыми фигурами. **10.Nb3** Очередная неточность. Теперь Ботвинник может временно задержать развитие ферзевого фланга соперника. [Точнее 10.Ne2, затем Nf3 и Ve3.] **10...Na4** Именно так. А скоро к атаке пешки b2 присоединиться и слон с f6. **11.Ne2 Bf6 12.c3** [Заслуживает внимания рекомендованное Ботвинником 12.Nbd4, с идеей сразу заблокировать изолятор. Но проблемы развития ферзевого фланга не решает и этот ход.] **12...Ne7 13.0-0 0-0 14.Rd1 Rfd8 15.Rb1** Такие неуклюжие ходы - следствие неточного перевода коня на b3. **15...Rac8 16.Kf1** [Более последовательным кажется 16.Be3, но Флору наверняка не нравился ответ 16...Nf5] **16...a6** Конь на a4 теперь бесполезен, и последним ходом Ботвинник подготавливает маневр Na4-b6-c4. [Сразу 16...Nb6 было бы нехорошо из-за 17.Be3, и белые добиваются выгодного для себя размена чернополевых слонов: 17...Nc4 18.Bd4 Vxd4 19.Nbxd4] **17.Ned4 Nb6 18.Na5** Может показаться, что этим ходом белые угрожают пешке b7 - но Флор просто не собирается терпеть коня на c4. **18...Nc4 19.Nxc4** [После 19.Nxb7 Rd7 белые проигрывают фигуру.] **19...dxc4** После того, как черные избавились от единственной слабости, позиция полностью уравнилась. **20.Be3 Nd5 21.Nf3** Согласились на ничью. Возможно, самая бессодержательная партия всего матча. После этой партии создавалось впечатление, что Флор слишком рано начал стремиться к ничьей белым цветом. Да, его перевес

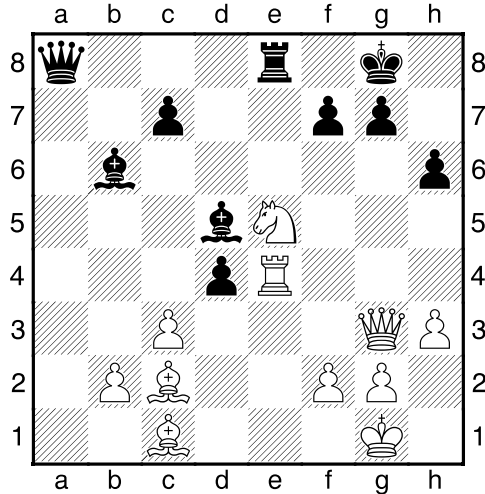
в счете для короткого матча был более чем | пользу Флора. ½
достаточным, но оставалось еще 5 партий -
почти половина дистанции. Счет в матче 5-3 в |

Школа. Тактика мм Сергей Перун

И, на закуску – подборка тактики от мм Сергей Перуна.

(16) Van Kampen,R (2456) - Gupta,A (2577)

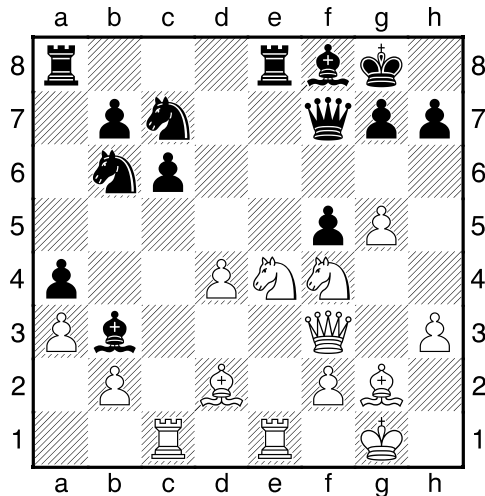
Wijk aan Zee, 2010
[IM Perun, S]



22.Rxe4!+- Bxe4 23.Bxh6 g6 24.Qf4 Qd5
25.Bb3!→ [25.Nd7+-; 25.Ng4+-] 25...Qxe5
[25...Qxb3 26.Qf6+-] 26.Qxf7+ Kh8 27.Bg5! Qxg5
28.Qxe8+ Kg7 29.Qf7+ Kh6 30.Qf8+! 1-0

(17) Wohl,A (2458) - Wallis,C (2246)

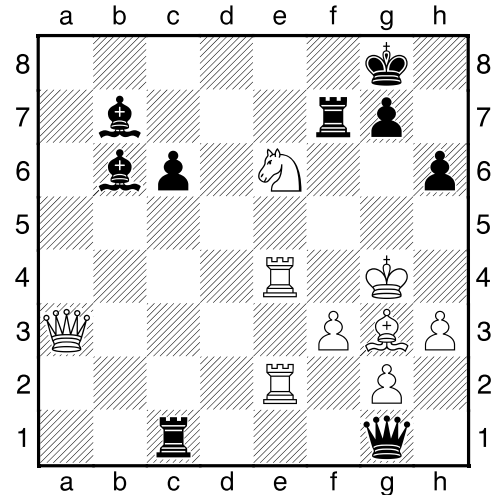
Sydney Australian-ch, 2010
[IM Perun, S]



27.g6!!+- hxg6 28.Ng5 Qf6 29.Qg3!→ Be7
30.Rxe7! Qxe7 31.Qh4 [31.Bb4 Qf6 32.Qh4+-]
31...Qf6 32.Qh7+ Kf8 33.Nxg6+ 1-0

(18) Wojtaszek,R (2639) - Pakleza,Z (2498)

Warsaw POL-ch, 2010
[IM Perun, S]

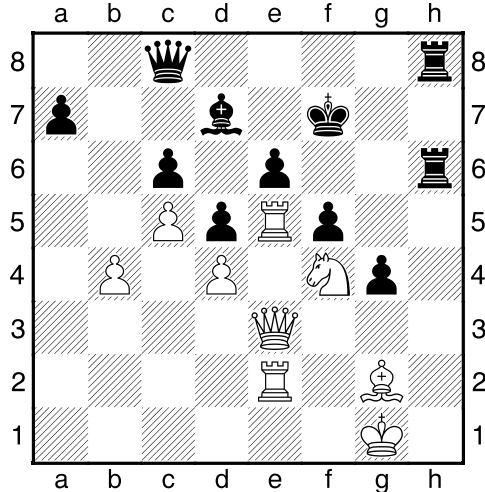


51.Ng5!!+- [51.Rf4!? Ra1 52.Qd6 Qb1±; 51.Qd6?
Bc8!]=] 51...Bc8+ 52.Kh5! [52.Ne6+] 52...hxg5
[52...Rf8? 53.Qxf8+! Kxf8 54.Re8#] 53.Qb3!
[=53.Qa2] 53...g6+ 54.Kh6 △ Re8# 1-0

(19) Eljanov,P (2736) - Ivanov,A (2481)

Dagomys, 2010

[IM Perun, S]

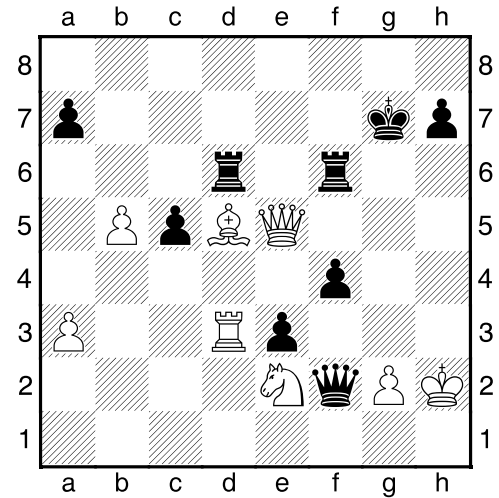


54.b5!+- cxb5 55.Rxf5+!→ Ke8 [55...exf5 56.Qe7+ Kg8 57.Bxd5++-] 56.Re5 1-0

(20) Eljanov,P (2736) - Motylev,A (2705)

Dagomys, 2010

[IM Perun, S]



38...Kf8!-+ [38...Qxe2?=- 39.Qe7+ (39.Bc4!?- Rxd3 40.Qg5+∞ Rg6 41.Qe5+ Kh6 (41...Kf8 42.Qb8+ (42.Qxf4+=) 42...Ke7 43.Qc7+=) 42.Qxf4+ Rg5 (42...Kh5 43.Qe5+ Rg5 44.Bf7+ Kh6 45.Qf6+ Rg6 46.Bxg6 hxg6 47.Qh8+ Kg5 48.Qe5+ Kg4 49.Qe4+=) 43.Qf6+ (43.Qf8+ Kh5 44.Qe8+ Kh4 45.Qe4+ Rg4 (45...Qg4 46.g3+ Kh5 47.Qxh7#) 46.Qe7+! (46.Qxh7+?? Kg5 47.Qg7+ Kf4-+) 46...Kh5 47.Qe5+= Rg5 48.Bf7+=) 43...Kh5 44.Bf7+! Kg4 45.Be6+ (45.Qe6+ Rf5 46.Bh5+!)=) 45...Kh4 (45...Kh5 46.Bf7+=) 46.Qh6+ Qh5 (46...Rh5?? 47.Qf4+-) 47.g3+! Rxc3 48.Qf4+ Rg4 49.Bxg4 Qxg4 50.Qh6+=) 39...Kh6 40.Be4!∞] 39.Be6 Rh6+ 40.Bh3 Rxc3+! 41.Kxc3 Rh6+ 42.Kg4 Qxe2+ [42...Qxe2+ 43.Kxf4 (43.Kf5 Rh5+-+) 43...Qxd3-+ (43...Rh4+ 44.g4 (44.Kg3 Qf2#) 44...Rxc4+ 45.Kf5 Qxd3+ 46.Kxc4 Qd4+-+)] 0-1

Учебник покера. Вэлью бет на ривере и Вы

Sponsored Article by www.OnlinePokerInfo.ru

Довольно часто, в процессе обычной игровой сессии в покере, Вы будете сталкиваться с этой дилеммой: Следует ли ставить на ривере для вэлью?



Плюсы очевидны. Когда Ваш оппонент коллирует с худшей рукой, Вы выигрываете крупный пот.

Но, ставя на ривере, а не чекая, Вы оказываетесь в такой ситуации, когда вы уязвимы перед чек-рейзом. Если оппонент делает чек-рейз, Вы оказываетесь в сложной ситуации, коей могли избежать чекнув, и увидев дешевый шоудаун.

Итак, прежде чем принять решение о ставке на ривере для вэлью, Вы должны уделить внимание ряду

факторов.

Ваша рука.

Сперва Вы должны решить, есть ли у вашей руки основания для вэлью бета на ривере. Нет однозначного ответа. Все основывается на факторах, представленных ниже.

Очень мало рук, которые Вы можете сопоставить с доской как: "Всегда вэльюбетить" или "Всегда чекать". Покер не настолько прост. Ваши руки должны быть достаточно сильными, в случае если Вас проколлируют, лучшими на шоудауне.

В конце концов, это то, чего Вы добиваетесь вэлью бетом: пытаетесь заставить оппонента коллировать с худшей рукой. В зависимости от факторов, Вы можете решить вэльюбетить ли ривер, когда у Вас на руках что угодно - от одной пары до фул-хауса.

Ваши оппоненты

Вашего оппонента легко назвать самым важным из факторов, при принятии решения о вэльюбете на ривере. Он или она - определяющие в этом вопросе.

Один оппонент может коллировать большие ривер беты с любой парой, другой может сбрасывать все кроме трипсов и лучших рук. Вы должны определить тенденции игры оппонента до того, как сами решите ставить Вам вэлью бет или нет.

Идеальный оппонент для вэлью бета - это луз-пассивный игрок. Они играют слишком много рук, и они заходят с ними слишком далеко. Эти игроки просто банкоматы с наличными. Вэльюбетите их неустанно.

Если Вы заметили их коллирующими лайтово (с худшими руками, чем средние), ставьте ривер с топ парой и хорошим кикером, потому что Вы знаете, что эти игроки проколлируют. Кроме того, из-за их пассивной природы, у Вас меньше шансов получить чек-рейз.

Тайт-агрессивные игроки могут так же являться предметом для вэльюбета. Это может звучать странно, в конце концов, как оба вида луз-пассивы и тайт-агрессивы могут быть предметом вэльюбета?

Разве тайт-агрессивный стиль не направлен победить луз-пассивных игроков? Не значит ли это, что у нас меньше шансов на то, что Таги сделают колл с худшими руками?

И да и нет. Это зависит от того, насколько хорошими игроками они являются.

На протяжении многих лет Таги узнали много о пот-контроле и обнаружили, что вэлью бет в других Тагов с одной парой - это плохой план, потому что Таги не проплачивают ривер с худшей парой.

Эти же Таги сейчас знаю, что игроки, ставящие три барреля (т.е и ривер так же), имеют на руках монстра или абсолютный блеф. Монстров, конечно меньше, чем блефов, так что большинство Тагов будут в конечном итоге коллировать игрока, ставящего три барреля.

От Вас требуется узнать кто эти игроки. Некоторые Таги зациклены на попытке сделать геройский колл на ривере. Если Вы найдете таких игроков, то сможете использовать это в своих целях.

Ваш Образ

Ваш образ диктует, как оппоненты будут играть против Вас. Он влияет на все решения, которые они принимают, так что в конечном итоге, он должен быть определяющим для каждого решения, которое принимаете Вы.

Вы можете использовать свой образ. Если Вы поймали волну карт и были очень активны, но не показывали руку ни разу, оппоненты будут воспринимать Вас как луз-агрессивного игрока.

Если оппоненты считают, что Вы луз-агрессивный игрок, то будут коллировать Вас лайтнее на ривере. Это как раз то, чего Вы хотите. Игрок, который будет коллировать лайтнее, так же будет проплачивать вэлью беты.

Ривер = много \$\$\$

Ривер - это самая важная улица для игры. Конечно, Вы не играете так много риверов, как флопов, но мы говорим о ставках на ривере, когда пот уже большой, и это означает, что Вы заработаете свои деньги.

Не привыкайте дешево смотреть шоуаун. Используйте всю информацию, которая доступна Вам и ищите подходящие ситуации. Если Вы чувствуете, что оппонент может заколлировать с худшей рукой, то Вам абсолютно необходимо бетить.

Хорошие вэлью беты могут поднять Вашу игру на следующий уровень. Если Вы ищете хорошие ситуации, то Ваша добыча может быть велика. Если нет - Вы будете оставлять деньги за столом.

Над выпуском работали:

мг Валерий Авескулов (Харьков, Украина)
мм Анатолий Поливанов (Днепропетровск, Украина)
мм Константин Тарлев (Харьков, Украина)
мм Сергей Перун (Киев, Украина)
Виталий Химкин (Москва, Россия)
Роман Вилявин (Харьков, Украина)