

ChessZone Magazine



Содержание: № 07, 2010

Спонсоры выпуска	3
Партии.....	4
(1) Ni Hua (2667) - Wen Yang (2520) [D31].....	4
(2) Naiditsch,A (2686) - Sutovsky,E (2661) [B90].....	5
(3) Krush,I (2455) - Lenderman,A (2598) [D16].....	7
(4) Riazantsev,A (2674) - Karjakin,Sergey (2739) [E15]	8
(5) Ding Liren (2547) - Zhou Jianchao (2652) [D17].....	11
(6) Ivanchuk,V (2741) - Alekseev,Evgeny (2700) [E20].....	13
(7) Giri,A (2642) - Van Kampen,R (2481) [D17]	16
(8) Timofeev,Arty (2677) - Stevic,H (2599) [A33]	17
(9) Gelfand,B (2741) - Wang Yue (2752) [D10].....	18
(10) Malakhov,V (2722) - Caruana,F (2675) [A29].....	22
Школа. Нестандартное соотношение материала	26
(11) Ivanchuk,Vassily (2739) - Delgado Ramirez,Neuris (2567) [B58]	26
(12) Topalov,Veselin (2767) - Radjabov,Teimour (2751) [B32]	27
(13) Adams,Michael (2670) - Ivanchuk,Vassily (2740) [B76].....	27
(14) Spassky,Boris V - Kholmov,Ratmir D [E31]	27
История шахмат	29
(15) Flohr,Salo - Botvinnik,Mikhail [E38]	29
Школа. Тактика.....	34
(16) Bukavshin,I (2427) - Lyaskovsky,V (2271).....	34
(17) Gashimov,V (2740) - Karjakin,S (2725)	34
(18) Grandelius,N (2515) - Plukkel,S (2279)	34
(19) Kobalia,M (2637) - Loncar,R (2424).....	34
(20) Kwiatkowski,F (2248) - Gregory,S (2126)	35
Учебник покера. Когда не следует ставить контбет	36
Над выпуском работали:	38

Спонсоры выпуска



www.OnlinePokerInfo.ru

Последние новости мира покера, обучение, обзор лучших покер-румов



www.chess-online.ru

Российский шахматный портал Chess-Online.Ru



www.crestbook.com

Проект мг Сергея Шипова: последние новости мира шахмат, онлайн-комментарии, аналитика.

[Энциклопедия комнатных растений](http://www.keepflowers.ru)

www.keepflowers.ru

KeepFlowers.ru – здесь вы найдете всю необходимую информацию для выращивания роз, кактусов, герани, фикусов, орхидей и иных красивых домашних растений, делающих наши дома по-настоящему уютными!

Уважаемые любители шахмат!

Редакция журнала **ChessZone Magazine** и администрация сайта **www.chesszone.net.ru** приглашает к сотрудничеству рекламные агентства и рекламных агентов, а также предприятия, учреждения и организации, заинтересованные в размещении рекламных материалов.

На данный момент аудитория журнала **ChessZone Magazine** составляет порядка **4.000-5.000** читателей, аудитория сайта **www.chesszone.net.ru** составляет более **40.000** посетителей / более **150.000** просмотров ежемесячно, что делает наши издания весьма привлекательной рекламной площадкой.

Мы предлагаем выгодные условия для рекламных агентств и хорошее комиссионное вознаграждение для любого, кто приведет рекламодателя.

По вопросам сотрудничества
обращайтесь по адресу chesszone@ya.ru

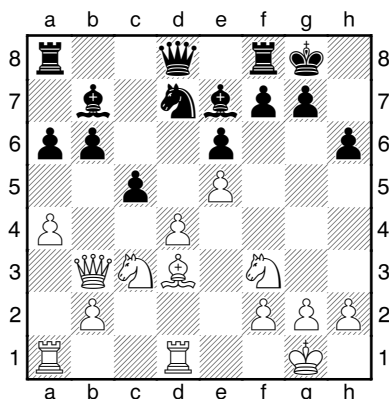
Партии

(1) Ni Hua (2667) - Wen Yang (2520)
[D31]

TCh-CHN Shenzhan CHN (5), 08.06.2010

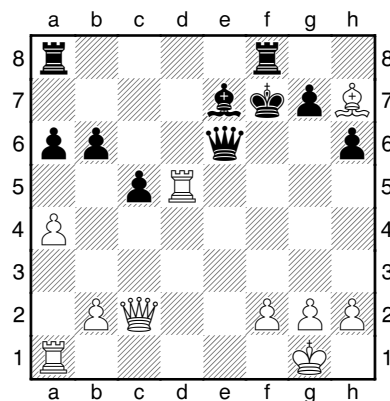
[IM Polivanov, A]

1.c4 e6 2.Nc3 d5 3.d4 Be7 4.Nf3 Nf6 5.Bg5 h6
6.Bxf6 Bxf6 7.e3 0-0 8.Qb3 [Еще один, может быть, даже более агрессивный план - 8.Qd2 с последующим 0-0-0, h4, g4...]
8...dxc4 [Обычно черные сдерживают центр посредством 8...с6. Их дальнейшая игра может быть связана с Nd7, Rb8, b5 или b6+Bb7. Но Янг хочет фианкеттировать своего слона немедленно.] 9.Bxc4 b6 10.0-0 Bb7 11.Rfd1N [Ни Хуа возлагает надежды на продвижение d4-d5. Так же белые поступили и в следующем фрагменте: 11.Rad1 Nd7 12.e4 Qe7 13.e5 Bg5 14.d5 Nc5 15.Qc2 a5, Christiansen-Ker, Wellington 1988, и теперь 16.Rd4! с угрозой h2-h4 было очень сильно.] 11...c6 Понимая, что Nd7-c5 - довольно слабое оружие против d4-d5, черные решают поставить блок. Но c6-c5 все равно остается на повестке дня. 12.e4 Nd7 13.e5 Be7 14.a4 a6 15.Bd3 c5?

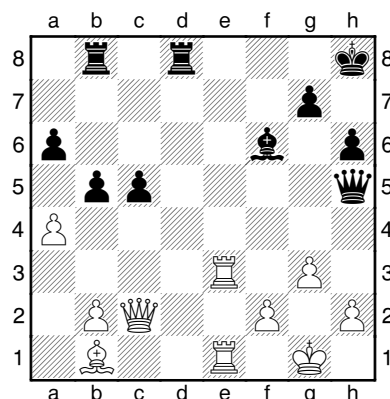


[Слишком рано! Сперва нужно было убрать ферзя подальше с линии "d": 15...Qb8! 16.Rac1 c5 17.Be4 cxd4 18.Vxb7 Qxb7 19.Rxd4 с примерно равной игрой.] 16.d5! Стратегия черных может быть опровергнута только так. 16...exd5 17.Nxd5 Nxe5 Без этого хода весь замысел черных не имел бы смысла. Но вот корректен ли он? 18.Nxe5 [После 18.Nxb6 черные получают мощную контригру: 18...Nxf3+ 19.gxf3 Bd6! 20.Nxa8 Qg5+ 21.Kf1 Bxa8 22.Bh7+ Kxh7 23.Rxd6 Qh5] 18...Bxd5 19.Qc2! [Остальные возможности похуже: 19.Bh7+ Kxh7

20.Rxd5 Qc7 21.Rad1 Kg8!; 19.Bc4 Bxc4 20.Nxc4 Qc7 21.Qxb6 Qf4⇔] 19...Qd6 [Черные могли попытаться построить крепость: 19...Bf6 20.Bc4 Bxe5 21.Bxd5 Qf6 22.Bxa8 Rxa8, но вероятно, им не понравилось 23.a5!] 20.Nxf7! Отличный удар. Кажется, что 20...Qe6 ловит коня f7, но... [20...Rxf7 21.Bc4] 21.Bh7+ Kxf7 22.Rxd5!



Это нужно было предвидеть еще на 16-м ходу. Теперь позиция Янга стратегически проиграна по причине слабости белых полей. 22...Rfd8 23.Rf5+ Bf6 24.Rf3 Kf8 25.Re3 Qd7 26.Rae1!? [Ни Хуа даже побрезговал качеством после 26.Qb3 Qd5 27.Qxd5 Rxd5 28.Be4; очевидно, он посчитал, что атака приведет к победе быстрее.] 26...Rab8 27.g3?! [Для натиска уже все было готово: 27.Vf5 Qb7 28.Be6 g5 29.Bb3 Kg7 30.Qf5 со смертельной угрозой Re7.] 27...Qd5 28.Bg6?! [И вновь 28.Vf5 было сильнее. Теперь черный король убегает.] 28...Kg8 29.Vf5 Kh8 30.Be6 Qh5 31.Ba2 b5 32.Bb1



32...Kg8? [Фатальная ошибка. После

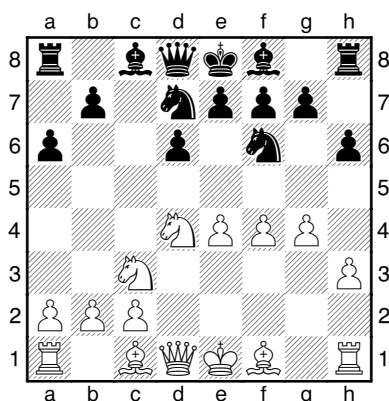
32...g6! Янг мог успешно обороняться:
33.Re6 Rf8 34.a5 Bd4 35.R1e2 Rf6] **33.Qh7+ Kf7 34.Bf5! Rb6** Черные прикрыли поле e6, но последний ряд теперь беззащитен, что белые и используют тактическим путем.
35.g4! Qg5 36.f4 [36.f4 Qxf4 37.Qg6+ Kf8 38.Re8+] 1–0

(2) Naiditsch,A (2686) - Sutovsky,E (2661) [B90]

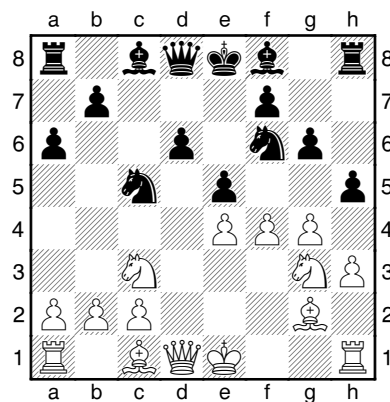
11th Karpov Poikovsky RUS (7), 09.06.2010

[GM Aveskulov, V]

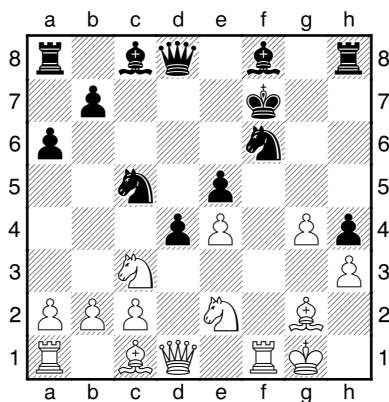
1.e4 c5 2.Nf3 d6 3.d4 cxd4 4.Nxd4 Nf6 5.Nc3 a6 6.h3 Nbd7 7.g4 h6 8.f4N



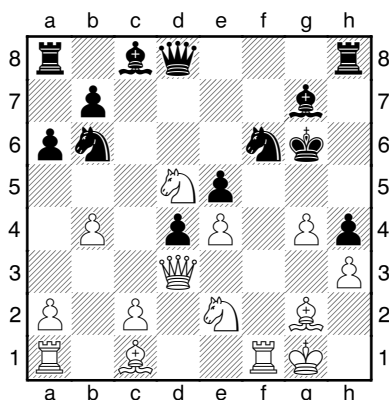
Редко когда доводится видеть новинку в варианте Найдорфа уже на 8-м ходу! Оба соперника решили посоревноваться в нейтральных водах. **8...e5** Самое логичное. [После 8...b5 9.Bg2 Bb7 10.0–0 уж слишком заметно отставание черных в развитии (особенно неприятны проблемы со слоном f8).] **9.Nf5** [В пользу черных 9.fxe5?! dxe5 после чего у их чернопольного слона появляются дополнительные возможности.] **9...Nc5** [Если 9...Qb6?! то белые уверенно захватывают поле d5. 10.g5 hxg5 11.fxg5 g6 12.Ne3 Nh5 13.Ned5 с перевесом у белых.] **10.Bg2** [Совсем другая позиция получается в случае 10.Qf3 g6 11.Ng3 Ne6 12.Be3 exf4 13.Vxf4 Nxf4 14.Qxf4 Ve6 15.0–0–0 Ve7 но это уже, скорее, дело вкуса] **10...g6 11.Ng3 h5?**



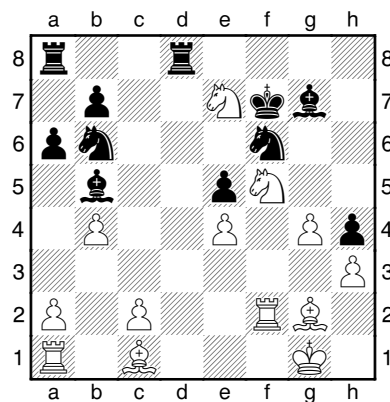
Ошибка, которой немецкий гроссмейстер не воспользуется. [Заслуживало внимания **11...Ve6!?** **12.Qf3** и здесь можно предложить жертву пешки **12...Qc7!** **13.fxe5** (сильнее **13.Be3**) **13...Nfd7 14.exd6 Vxd6** с отличной компенсацией] **12.f5?** [Оба соперника упустили из виду, что напрашивающееся **12.fxe5!** ведет к большому перевесу белых: **12...dxe5 (12...Nfd7 13.exd6 hxg4 14.Be3±)** **13.Qxd8+ Kxd8 14.Bg5 Be7 15.0–0–0+ Ncd7!** сильнейшее **a)** после **15...Bd7 16.Rhf1** черные вынуждены жертвовать фигуру **16...hxg4** (ничего не меняет ни **16...Ng8 17.Vxe7+ Kxe7 18.Nd5+ Kf8 19.Nb6 Rd8 20.b4+-;** ни **16...Nxc4 17.Vxe7+ Kxe7 18.hxc4 Vxc4 19.Bf3±)** **17.Vxf6 Vxf6 18.Rxf6 gxf6 19.Bh1±** белые должны выиграть; **b)** а при **15...Ke8** белые форсированно выигрывают пешку **16.gxf5 Nxf5 17.Vxe7 Kxe7 18.Nd5+ Kf8 19.Nxf5 gxf5** **20.Nb6 Rb8 21.Rd5 Ne6 22.Rxe5±;** **16.Vxf6! Vxf6 17.gxf5 Bh4 18.Rd3! Vxc3 19.Rxc3 Rxc3 20.Rf1±]** **12...h4** [Более в духе позиции было бы **12...gxf5 13.exf5 (13.Nxf5?! hxg4 14.hxc4 Rxc4 15.Vxc4 Qb6 16.g5? Nfxe4! 17.Nxe4 Nxe4 18.Vxe4 Qb4+-;** **13.gxf5? Rg8 14.Qf3 h4 15.Nge2 Bd7)** **13...Rg8** Но израильский гроссмейстер уже наметил свою линию△ К сожалению, в ней оказалось не все так хорошо.] **13.Nge2 d5??** Труднообъяснимый просчет. [Борьба могла продолжаться путем **13...gxf5 14.exf5 Vd7** с неясной позицией.] **14.fxc6 d4** [После **14...fxg6 15.exd5+-** у белых лишняя пешка и выигранная позиция.] **15.gxf7+ Kxf7 16.0–0!+-**



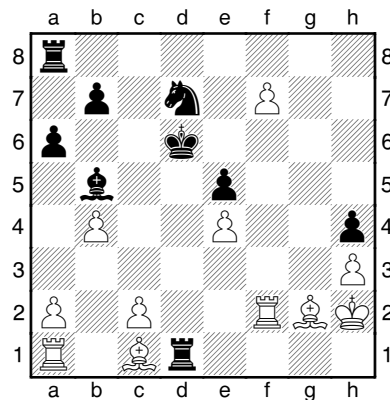
Может быть этот ход ускользнул от внимания Сутовского? **16...Kg6** [Все предельно просто и при отступлении короля на e8: 16...Ke8 17.g5 dxc3 18.Qxd8+ Kxd8 19.gxf6 Rg8 20.Kh1+-] **17.Nd5 Bg7 18.b4 Ncd7** [Пешку была защищена: 18...Ncxe4 19.Nxf6 Nxf6 20.Qd3+ Kf7 21.g5+-; А 18...Ne6 19.Qd3+- существенно ничего не меняло] **19.Qd3 Nb6**



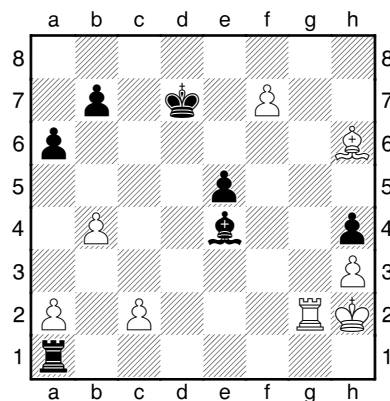
20.Nxd4! Найдич выигрывает вторую пешку. Дальнейшее просто **20...Bd7 21.Nf5?!** [Пожалуй, точнее было 21.g5! Nh5 22.Nf5 и теперь нет даже 22...Bb5 ввиду 23.Nfe7+ Kh7 24.g6#] **21...Bb5 22.Nde7+ Kf7 23.Qxd8** [При ферзях партия бы закончилась быстрее: 23.Qb3+ Bc4 24.Qf3 Vxf1 25.Vxf1+- с дальнейшим Ve3 и Rd1.] **23...Rhx d8 24.Rf2**



Но и размен ферзей не оставляет черным каких бы то ни было серьезных шансов. **24...Rd1+ 25.Kh2 Bf8** [На 25...Re8 могло последовать 26.g5 Nh5 27.g6+ Ke6 28.Bf3+-] **26.g5 Bxe7 27.Nxe7 Kxe7 28.gxf6+ Kd6 29.f7 Nd7**



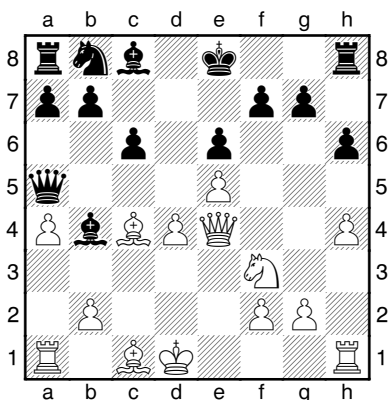
30.Vf3 Слон переводится на g4 сгонять коня **30...Re1 31.Bg4 Rf8 32.Vxd7!** Самое точное. **32...Kxd7 33.Bh6! Rxa1 34.Vxf8 Bc6 35.Vh6 Vxe4 36.Rg2!**



Черные сдались ввиду неизбежной потери слона. **1-0**

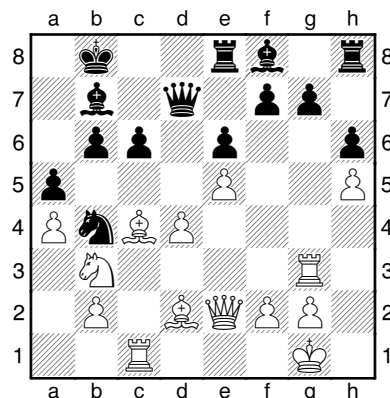
(3) Krush,I (2455) - Lenderman,A (2598) [D16]Copper State Int A Mesa USA (9), 09.06.2010
[IM Polivanov, A]

1.d4 d5 2.c4 c6 3.Nf3 Nf6 4.Nc3 dxc4 5.a4 e6
[Куда более редкая система, чем уже привычное 5...Bf5 6.Ne5 e6 7.f3 Bb4...] 6.e4
[6.e3 c5 7.Vxc4 Nc6 8.0-0 cxd4 9.exd4 по-
солиднее будет, но не каждому по нраву
играть с изолятором.] 6...Bb4 7.e5 Ne4!
[Вместо общепринятого 7...Nd5 8.Bd2 b5
9.axb5 Vxc3 10.bxc3 cxb5 11.Ng5 с ослож-
нениями. После хода в партии белый ко-
роль остается без рокировки, но позиция
черных более стесненная.] 8.Qc2 Qa5
[8...Qd5 9.Be2 c5 10.0-0 Nxc3 11.bxc3 cxd4
12.cxd4 c3 13.Bd2!±] 9.Qxe4 Vxc3+ 10.Kd1
Bb4 11.Vxc4 h6 12.h4N

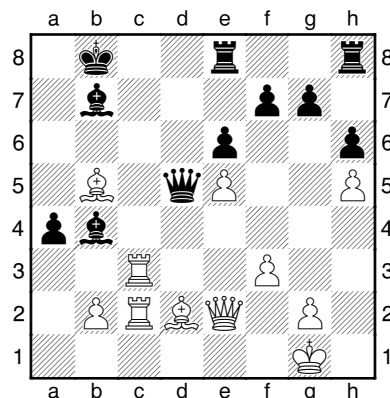


[Давайте посмотрим на следующий пример: 12.Qg4 Vf8 13.Ke2 Nd7 14.Bd2 Qc7 15.a5 b5 16.axb6 Nxb6⇌, Svetlov-Shkuran, Kostroma 2008, и конь черных стремится на d5.] 12...b6?! [Лендерман хочет разменять слонов c8 и c4, но забывает о ферзе на a5. 12...Nd7, как в предыдущем примечании, было лучше.] 13.Nd2! Теперь приходится трубить отбой. 13...Bf8 14.Nb3 Qb4 15.Qd3 a5! А вот это уже хорошо сыграно. Фиксируя пункт b4 (и обеспечивая поле на a6), черные готовят маршрут Na6-b4-d5. 16.Bd2 Qe7 17.Rc1 Qd7 18.h5 Na6 19.Rh3 Nc7 20.Qe4 Угрожало b6-b5. 20...Nd5 21.Rg3 Ладья отсюда ограничивает слона f8. В общем, белые здесь бесспорно стоят лучше, потому что их король имеет надежное укрытие на g1, а вот черные этим похвастаться не могут. 21...Bb7 22.Ke1 0-0-0 23.Kf1 Kb8 24.Qe1 Белые намерены накинуть фигуру на a5 с подключением ладьи

на b3. Это может привести к суровой атаке, поэтому черные ставят барьер. 24...Nb4 25.Kg1 Re8 26.Qe2



Теперь Vxb4 является неприятной идеей, и любое взятие будет для черных невыгодно. По этой причине Лендерман защищает коня. 26...Qe7 27.Na1! Конь a1 уже готов подвинуть своего коллегу, после чего продвижение b2-b4 принесет одни неприятности. Ситуация черных близка к критической... 27...Qd7 28.Nc2!? [Краш могла защитить пешку на d4 - 28.Rg4, но решила не тратить на это время. А почему бы и нет?] 28...Nxc2 29.Rxc2 Qxd4 30.Rd3 Qc5? [Должно было проиграть сразу. А вот 30...Qh4 позволяет барахтаться: 31.Be3 c5 32.Rb3 Ka7...] 31.Rb3 [31.Rd7 Re7 32.Rd8+ Ka7 33.Vd3! заставляло оппонента капитулировать, но так тоже неплохо.] 31...b5!? Интересная идея Лендермана, которая не меняет общую оценку позиции, но может запутать игру. Черные пытаются столкнуть ладью с линию "b". 32.axb5 [Δ32.Be3 Qe7 33.Vxb5! cxb5 34.Qxb5 Rd8 35.Rc1!+-] 32...a4 33.Rbc3 Qb6 34.bxc6 Qxc6 35.f3 Bb4 36.Vb5 Qd5

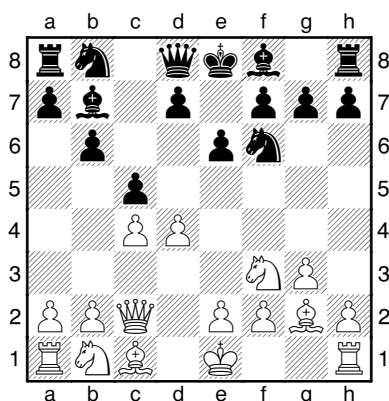


37.Вхе8? [Белые серьезно ошибаются. Можно было победить двумя способами - выбирай любой! 37.Rc4 Vxd2 (37...Qxb5 38.Vxb4) 38.Rxd2 Qxb5 39.Rc8+; or 37.Vc6 Qa5 (37...Vxc6 38.Rxc6 Vxd2 39.Rb6+) 38.Вхе8 Vxc3 39.Rxc3] **37...Vxc3 38.Vxc3 Rxe8 39.Kh2 Rc8 40.Rd2 Qc4 41.Qe3 Qb3?!** [Если черные хотят двигать пешку а4, нужно было делать это здесь и сейчас: 41...Qh4+ 42.Kg1 а3 43.Rd4 (43.bxa3 Rxc3 44.Qxc3 Qe1+) 43...Qg5! с вероятной ничьей.] **42.Rd4 Rc4** [Теперь на 42...а3 следует 43.Rb4!] **43.Rd8+ Bc8** [43...Rc8 44.Rxc8+ Vxc8 45.Qc5 →] **44.Qd2 а3 45.Bd4 а2?** [И все же черные ошибаются последними. 45...axb2 46.Vxb2 Qb4!, рассчитывая на 47.Qf2 Rc2 48.Qxc2 Qh4+, было единственным.] **46.Qa5** Теряется или пешка а2, или ладья. Лендерман избирает вторую дорогу... **46...Ra4 47.Qc5! Qb7 48.Rxc8+ Qxc8 49.Qb5+ Qb7 50.Qxa4 Qd5 51.b3 f6 1-0**

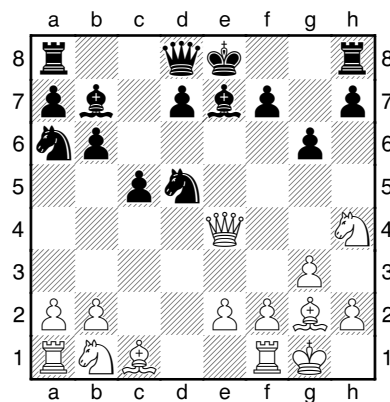
(4) Riazantsev, A (2674) - Karjakin, Sergey (2739) [E15]

11th Karpov Poikovsky RUS (8), 10.06.2010
[GM Aveskulov, V]

1.d4 Nf6 2.c4 e6 3.Nf3 b6 Новоиндийская защита у многих (в том числе и у меня) почему-то ассоциируется с чем-то смиренно спокойным. Мол, если хочешь сделать ничью черными, надо сыграть Нимцовича / Новоиндийку и дело в шляпе. Но, просматривая эту партию, я понимаю, что такое мнение немного устарело. Такую бойню и в сицилианке не всегда увидишь. **4.g3 Ba6 5.Qc2 Bb7 6.Bg2 c5**

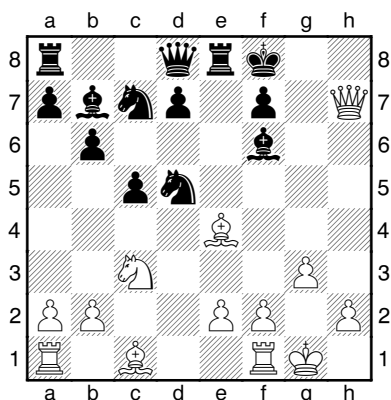


7.d5 exd5 8.cxd5 Nxd5 9.0-0 Be7 10.Qe4 Na6 11.Nh4 g6

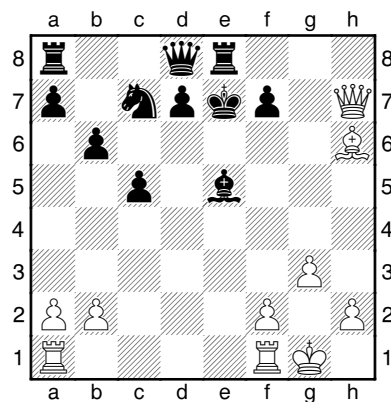


12.Nf5!?N [Новинка. Но, как признался сам Карякин, этот ход не был для него сюрпризом. Посему серия последующих ходов была сделана достаточно быстро. Следует также отметить, что у Сергея уже был опыт разыгрывания таких позиций: 12.Qe5 f6 13.Qe4 Qc8 14.Rd1 Nac7 15.Nxg6 hxg6 16.Qxg6+ Kd8 17.a3 b5 18.e4 Nb6 19.Nc3 Ne6 20.b4 cxb4 21.Nd5 Nf8 22.Qg7 Rh7 23.Qg8 Nxd5 24.exd5 d6 25.axb4 Qf5 26.Be3 a6 27.Rac1 Rc8 28.Bb6+ Ke8 29.h4 Qg6 30.Qxg6+ Nxg6 31.Rxc8+ Vxc8 32.Rc1 Bf5 33.Ra1 Rg7 34.Kh2 Bc8 35.Rc1 Bb7 36.f4 Bd8 37.Bd4 Kf7 0-1, Свидлер - Карякин, Сочи, 2008.] **12...gxf5** Не забрать такого коня невозможно. **13.Qe5 0-0** [Оставлять короля в центре - опасно для жизни△да и ни к чему: 13...Rg8?! 14.Vxd5 d6 15.Qxf5 Vxd5 16.Qxd5 Nc7 17.Qf3 и белые в скором времени выстроят свои отряды по направлению вражеского короля (Nc3, Vf4, Rad1, e2-e4, Rfe1).] **14.Qxf5** [А вот здесь взятие пожертвованного коня ведет к абсолютно безопасной для черных позиции: 14.Vxd5 Vf6 15.Qxf5 Vxd5 16.Qxd5 Nb4 17.Qf5 Qe7 18.a3 Nc6 19.Nc3 Qe6= Поэтому российский гроссмейстер продолжает поиски активной компенсации: для начала угрожает выход слона на е4.] **14...Re8 15.Nc3 Nac7** Сильнейшее. [15...Nxc3 не удачно ввиду промежуточного 16.Qg4+! (защищая на е2) и оказывается, что белые везде в плюсе (а вот естественное 16.Vxb7? ведет уже к проблемам белых 16...Nxe2+ 17.Kh1 Bf6 18.Be3 Nd4 19.Qg4+ Kh8 20.Vxa6 Qc7) 16...Vg5! еще один неожиданный ход (16...Kh8? 17.Vxb7 Nb5 (17...Nc7 18.Vxa6 Qxa8 19.bxc3+-) 18.Vxa6 Nd4 19.Bd3±) 17.bxc3! а) больше забирают черные в случае 17.Vxb7? Nxe2+ 18.Kg2 Nxc1 19.Vxa6 (19.Raxc1? h5! 20.Qxh5 Bxc1 21.Rxc1 Nc7-

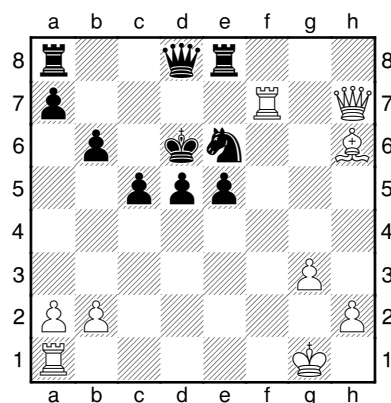
+) 19...h5 20.Qxh5 Qf6 21.Raxc1 Bxc1 22.Rxc1 Re5-+; **b)** идея последнего хода черных состоит в следующем варианте: 17.Vxg5?? Nxe2+ 18.Kh1 Vxg2+ 19.Kxg2 h5! 20.Qxh5 Qc7-+ с лишней фигурой выигранной позицией; 17...Vxg2! (на уже знакомое нам 17...h5? следует не взятие слона, а взятие пешки 18.Qxh5! с огромным перевесом (18.Qxg5+? Qxg5 19.Vxg5 Vxg2 20.Kxg2 Rxe2 21.Rfd1 f6! 22.Bh4 (22.Vxf6?? Rf8-+) 22...Rd8 23.Rd6 Nc7 24.Rxf6 Rf8 с приятным эндшпилем у черных, фигуры которых значительно лучше взаимодействуют между собой.) 18...Vxc1 19.Vxb7! Bd2 (19...Qg5 20.Qf3±) 20.Rad1 Bxc3 21.Qg4+ Bg7 22.Rxd7 Qf6 23.Vxa6+-) 18.Vxg5 f5 19.Qh5 Qc7 20.Kxg2 слабое прикрытие черного короля позволяет нам говорить о преимуществе белых.] **16.Be4** [Сухое равенство получается при примитивном 16.Nxd5 Bxd5 17.Vxd5 Nxd5 18.Qxd5 Bf6 19.e3 Qc7= но не для этого вся каша заваливалась.] **16...Bf6** **17.Qxh7+ Kf8**



18.Bxd5 Bxd5 [18...Nxd5?? 19.Bh6+ Ke7 20.Qe4+ Kd6 21.Bf4+ Be5 (21...Nxf4?? 22.Nb5#) 22.Rad1+-] **19.Nxd5 Nxd5 20.e4 Nc7** [20...Nb4?? 21.Bh6+ Ke7 22.e5 Vxe5 23.Vg5+ Vf6 24.Qh6!+-] **21.Bh6+ Ke7 22.e5 Vxe5**

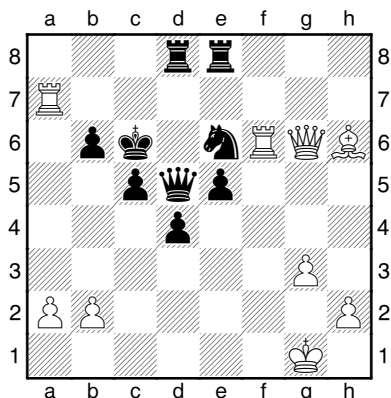


23.Qe4! [После партии Карякин признался, что его домашний анализ ограничивался вечным шахом в вариантах, возникающих после 23.Vg5+ Vf6 24.Rfe1+ Ne6 25.Rxe6+! красиво, но за это положено лишь полочка 25...dxe6 (25...Kxe6? 26.Qe4+ Kd6 27.Vf4+ Be5 28.Rd1+ Kc7 29.Vxe5+ Rxe5 (29...d6? 30.Rxd6+-) 30.Qxe5+ d6 31.Qd5) 26.Vxf6+ Kxf6 27.Qh6+ Ke7 28.Qh4+ Kf8 29.Qh8+ Ke7 30.Qh4+ f6 31.Qh7+ Kf8 32.Qh8+ Kf7 33.Qh7+= Рязанцев пошел дальше и обнаружил, что возникающие после отыгрыша фигуры позиции достаточно ядовиты. И оказался прав...] **23...f6** [Серьезного внимания заслуживала жертва пешки 23...d5!? 24.Qxe5+ Kd7 25.Qf5+ Kc6 26.Qxf7 d4∞ Преимущество этого варианта по сравнению с продолжением в партии очевидно: черными играть здесь куда проще.] **24.f4 d5 25.Qh7+ Kd6 26.fxe5+ fxe5 27.Rf7 Ne6**



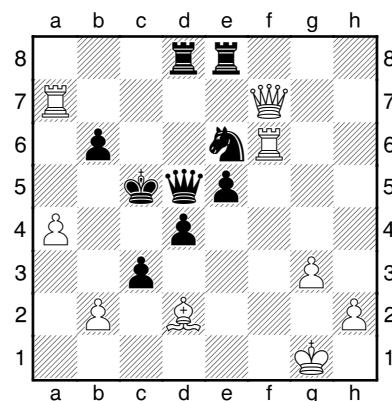
Несмотря на массивное прикрытие черного короля, о спокойствии он может только мечтать: белые фигуры постепенно обволакивают его владения и подбираются ближе некуда. **28.Qg6 Kc6 29.Raf1 d4** [Не приносит облегчения 29...Qd6 30.R1f6 с угрозой Vf8 30...Rg8 31.Rg7 Rxg7

(31...Rge8 32.Rxa7!+-) 32.Vxg7 Kd7 33.Qf5± и пешка е5 падает] 30.R1f6 Qd5 31.Rxa7! Пешка отыграна. 31...Rad8



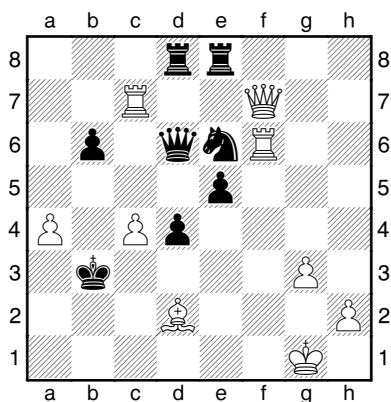
32.a4?! Приближение цейтнота негативно сказалось на игре Рязанцева. Постепенно он все больше и больше выпускает соперника. 32. a4 - лишь первый ход по направлению "не туда". [Точнее было 32.Qf7! Kb5 (32...e4?? 33.a4!+- с матовой атакой (угрожает Qc7)) 33.b3! с идеей Bd2 и a2-a4, загоняя короля обратно к белым тяжелым фигурам. Тут уже не спасает, например, напрашивающееся 33...c4 из-за 34.bxc4+ Qxc4 (при 34...Kxc4 35.Rf1+- король попадает под беспощадный расстрел) 35.a4+ Kb4 36.Re7! Rxe7 37.Qxe7+ Qc5 (37...Nc5 38.Rxb6+ Kc3 39.Qxd8+-) 38.Bd2+ Kxa4 39.Qxe6+- с лишней фигурой и несложной реализацией] **32...c4?** Ошибка, которая вела к немедленной смерти. [Сильнее было 32...d3!? 33.Qf7 с идеей мата в 1 ход 33...Qd4+ 34.Kg2 Kd6 (34...Qxb2+? 35.Kh3 Kd6 не так хорошо ввиду компьютерного 36.Vg5!! и оказывается, что простенькая угроза взятия на e6 заканчивает партию 36...Rh8+ (36...d2 37.Rxe6+ Rxe6 38.Vxd8+-) 37.Vh4+-) 35.Kh3! (здесь уже 35.Vg5? не так сокрушительно 35...d2 36.Rxe6+ Rxe6 37.Vxd8 Qe4+ 38.Kh3 Rh6+ 39.Vh4 Rxh4+ 40.gxh4 Qe3+ 41.Kg2 Qe4+ 42.Kh3 Qe3+= с вечным шахом) 35...d2! 36.Rd7+! (белые могут временно выиграть фигуру, но это значительно облегчает жизнь черных 36.Rxe6+ Rxe6 37.Qc7+ Kd5 38.Qxd8+ Rd6 39.Qg8+ Ke4 40.Qh7+ Kf3 41.Rf7+ Ke2 42.Vxd2 Kxd2 с неясной позицией) 36...Rxd7 37.Qxe8 Qd5 38.Vxd2 Kc7± белые выиграли пешку, зато черные обезопасили своего короля. Реализация была бы непростой.] **33.Qf7?** Так близко к победе бе-

лые не стояли ни до, ни после. [Компьютер в таких позициях незаменим: 33.Vf8! и у черных нет ни единого шанса на спасение 33...Rxf8 34.Rxe6+ Rd6 (34...Kc5 35.Rc7+ Kb4 36.Rxb6+-) 35.Qh7! суть всего варианта (аналогичное 35.Qg7?? позволяет черным спастись 35...Rf1+! 36.Kxf1 Qf3+ 37.Kg1 Qd1+ 38.Kg2 Qe2+ 39.Kh3 Qh5+=) 35...Kc5 a) 35...Rf1+ тут такой фокус уже не получается: поле h5 защищено 36.Kxf1 Qf3+ 37.Kg1 Qd1+ 38.Kg2 Qe2+ 39.Kh3 Qf1+ 40.Kh4+-; b) 35...Rxe6 36.Qc7#; c) 35...Qxe6 36.Qb7+ Kc5 37.Ra5+! bxa5 (37...Kb4 38.Rb5+ Kxa4 39.Qa6#) 38.Qb5#; 36.Qc7+ Kb4 (36...Rc6 37.Qe7+ Rd6 38.Rxe5+-) 37.Qxd6+- с выигрышем.] **33...Kc5 34.Bd2** [Приятный выбор был у белых, если бы они пошли на следующий вариант 34.Rc7+!? Kb4 (34...Nxc7? 35.Qxc7+ Kb4 36.Qxb6+ Kxa4 37.Qa6+ Kb3 38.Qa3+ Kc2 39.Rf2+ Kb1 40.Rf1+ Kc2 41.Rc1#) 35.Re7! Rxe7 36.Qxe7+ Qc5 (36...Nc5? 37.Rxb6+ Kxa4 38.Qa7+-) и здесь можно играть либо эндшпиль с лишним слоном 37.Rxe6 (либо ладейник с лишней пешкой 37.Qxe6 d3+ 38.Kf1 d2 39.Vxd2+ Rxd2 40.Qxb6+ Qxb6 41.Rxb6+ Ka5 (41...Kxa4 42.h4±) 42.Rc6±) 37...Qxe7 38.Rxe7 Kxa4 39.Rxe5 c3± Где более выиграно судить не возьмусь, но то, что это была отличная возможность перевести игру в беспроигрышный вариант - факт.] **34...c3**

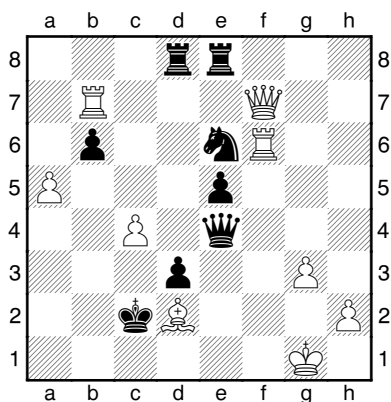


Черные яростно пробивают дорогу своему королю подальше от тяжелых фигур соперника. В то время, как [34...Qd6 оставляло короля в опасной зоне 35.Qb7! Qc6 36.Vb4+ Kd5 37.Qf7→ с идеей Qh5-f3] **35.Rc7+?** Неточность, после которой черные почти в полном порядке. [Тривиальное 35.bxc3! dxc3 36.Vxc3± вело к позиции с

отличными голевыми шансами. Что спугнуло Рязанцева в последний момент - известно только ему.] **35...Kb4 36.bxc3+ Kb3!** Король продолжает свой спринтерский забег! [После 36...dxc3 37.Вxc3+ Ka3 решающих продолжений также не видно. Но зачем добровольно расчищать пространство вокруг своего короля?] **37.c4?** А вот после этой ошибки черные уже точно чувствуют себя в безопасности (чего не скажешь о белых). [Успешно защищаются черные и в случае 37.Rb7 dxc3 38.Rxb6+ Kc4 39.Вe3 Nd4 хотя полной уверенности в этом у меня нет; А вот 37.Qg6! позволяло продолжить гонку за королем 37...d3 (37...Nxc7?? ведет к мату 38.Rxb6+ Kxa4 (38...Kc4 39.Rb4+ Kc5 40.Qb6#) 39.Rb4+ Ka3 40.Вc1+ Ka2 41.Qb1#) 38.Rcf7 → с дальнейшим переводом ферзя на d1; у белых все еще поприятнее.] **37...Qd6**

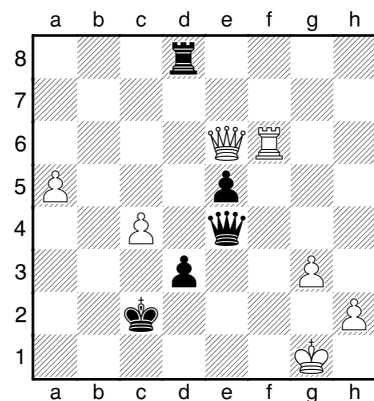


38.Rb7 Ладья была под боем. **38...d3 39.a5 Qd4+ 40.Kf1 Qe4** Неожиданно и черные начинают создавать угрозы белому королю. **41.Kg1 Kc2!**



Видя этот смелый рейд черного короля, нельзя не вспомнить партию Гашимов -

Гришук (командный чемпионат мира, 2010), которая была проанализирована нами во 2-м номере 2010 года. Как и в той партии, черный король, сначала уйдя от погони, затем сам начинает атаковать. **42.Rxb6 Kxd2** [Напрашивающееся 42...Nd4 также вело к перевесу черных 43.c5 (43.Bg5? d2-+) 43...Kxd2 44.Qa2+ Nc2 45.Rf2+ Ke3 46.Rb3 Kd4 47.Qa4+ Kd5 48.Qb5 Qe1+ 49.Rf1 Qe3+ 50.Kh1 (красиво парируется 50.Kg2? Ne1+! 51.Rxe1 и здесь промежуточный шах решает 51...Qd2+!-+) 50...Qe4+ 51.Kg1 Nd4⚡] **43.Rbxe6 Rxe6 44.Qxe6** [44.Rxe6 Kc2-+] **44...Kc2-+**



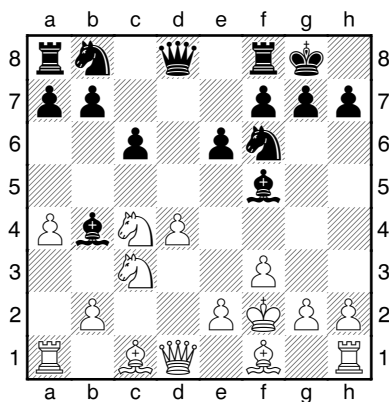
Пешку "d" не остановить. **45.c5** Qd5! [Ферзя надо перекрыть: 45...d2?? 46.Qa2+=] **46.Qg4** [46.Qf5 Qxc5+ 47.Kg2 Qd5+ 48.Kg1 e4-+] **46...Qd4+ 47.Rf2+** Контршах. [Абсолютно безнадежен ладеник после 47.Qxd4 Rxd4] **47...d2 48.Qf3 e4 49.Qf7** [49.Qa3 Rb8-+] **49...Kc3** Король закончил свое выступление и белые сдались! Вот такая у бойцов вышла спокойная новиндйка! **0-1**

(5) Ding Liren (2547) - Zhou Jianchao (2652) [D17]

1st GM Danzhou CHN (1), 11.06.2010

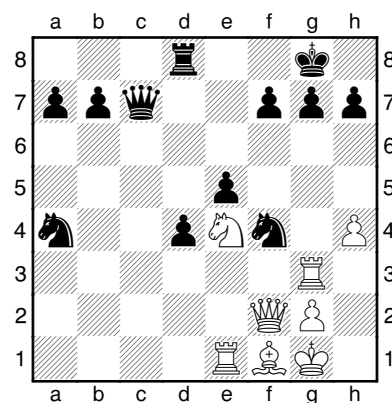
[IM Polivanov, A]

1.d4 d5 2.c4 c6 3.Nf3 Nf6 4.Nc3 dxc4 5.a4 Bf5 6.Ne5 e6 7.f3 Bb4 8.Nxc4 [По поводу 8.e4 смотрите партию Гири-Ван Кампен в этом же выпуске.] **8...0-0 9.Kf2!?**



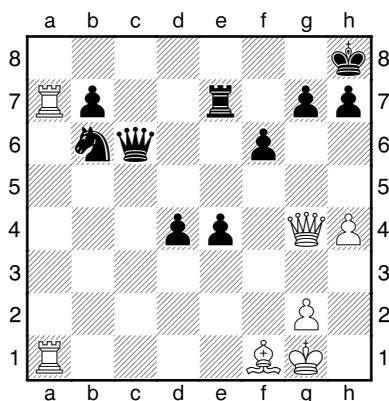
[Свежая идея, значение которой состоит в "удобном" продвижении e2-e4, так как немедленное 9.e4 наталкивается на 9...Nxe4!? 10.fxe4 Qh4+ 11.Kd2 Qxe4; более того, Nc3-a2 теперь возможно; в то же время, 9.Bg5 много не обещает: 9...h6 10.Bh4 c5 11.dxc5 Qxd1+ 12.Rxd1 Bc2 13.Rd2 Bb3 14.e4 Nbd7 с равенством.] **9...c5** [Панее встречалось 9...b5!? 10.axb5 cxb5 11.Nxb5 Nc6 12.e3 (12.e4?! слабее: 12...Bxe4 13.fxe4 Nxe4+ 14.Kg1 a6!) 12...Qb8 13.Nc3 e5, Fressinet-Solak, ROMchT 2009, но инициатива черных не кажется достаточной пешки.] **10.e4 Bxc3!** [Янчао решает пожертвовать фигуру вместо 10...Bg6 11.Na2! Ba5 12.Nxa5 Qxa5 13.dxc5 Qxc5+ (13...Rd8 14.b4!) 14.Be3± с чуть худшей позицией (пара слонов, ограниченные Nf6 и Bg6).] **11.bxc3 Bxe4 12.fxe4** [Лирен должен брать фигуру: 12.Ba3 Bg6 13.Bxc5 Re8 14.Nd6 Re7 абсолютно ничего не дает.] **12...Nxe4+ 13.Kg1 Nxc3 14.Qe1** Разумеется, белые должны избегать размена ферзей, иначе черные пешки сразу придут в движение. **14...cxd4** [14...Qxd4+? 15.Be3 Qf6 16.Ra3!, и белые фигуры выдвигаются на передний план: 16...Nd5 17.Bxc5 Rc8 18.Rf3] **15.Ba3 Nc6** [Это вынужденно - 15...Re8?! 16.Nd6 Re7 17.Nb5] **16.Bxf8 Qxf8**

Возникла сложная позиция - четыре пешки за ладью. Наверное, шансы белых все же получше - ведь если черные пешки станут выдвигаться (а есть ли у них выбор?), король g8 может оказаться под огнем. **17.h4!** Стандартный метод - ладья развивается "боковым" способом. **17...Qc5** [Рейд пешки "e" успеха не приносит: 17...e5 18.Rh3 (18.Nxe5? Re8) 18...e4 19.Rxc3! dxc3 20.Qxc3 Qc5+ 21.Qe3, и у белых лучше.] **18.Nd2** Угрожало d4-d3. **18...Nb4 19.Qf2 Rd8 20.Rh3 Nbd5 21.Rd3** [Пешка d4 неприкосновенна: 21.Nb3 Qb4 22.Nxd4? Ne4-+] **21...e5 22.Re1** Лирен цепляется к черным пехотинцам. **22...Qc7** [Ничего другого не остается - после 22...Nf4 23.Rxc3! (какой же 17.h4 все-таки хороший ход) 23...Qxc3 24.Rxe5 Ne6 25.Bc4 преимущество белых очевидно.] **23.Ne4 Nxa4** Янчао забирает еще материал, но белые создают угрозы королю уже прямо сейчас. **24.Rg3 Nf4**



25.Nf6+ Kh8 26.Ne8! Отличная идея - белые избавляются от преград для своей тяжелой артиллерии. **26...Rxe8** [Возможно, стоило разменять ферзей: 26...Qc5 27.Nxg7 d3 28.Qxc5 Nxc5 29.Nf5 f6 30.Nh6

Rf8, хотя после точного 31.Rc1 b6 32.Rxc5! bxc5 33.Vxd3 Nxd3 34.Rxd3 ничья будет труднодостижима..] 27.Qxf4 Re7 28.Qg4 f6 [Было бы полезно сделать форточку для короля: 28...g6, но после 29.h5! атака белых слишком опасна.] 29.Ra3 Qc6 30.Rea1 Nb6 [Пешку a7 защитить нельзя: 30...b5 31.Vxb5] 31.Rxa7 e4



32.Qh5 [Тут у Лирена было два красивых пути для победы. Первый - это 32.Ra8+! Nxa8 33.Bb5! Qxb5 34.Rxa8+ Re8 35.Qc8!; а второй - 32.Bb5! Qxb5 33.Rxb7! (33.Ra8+? Re8) 33...Rxb7 (33...h5 34.Rxb6) 34.Ra8+; но и третий путь также ведет к выигрышу.] 32...h6 33.Qg6 Qc8 34.Re1 [34.Be2!, идя на f5, было хорошо.] 34...Qc6 35.Kh1 [35.Bd3! приканчивает незамедлительно ввиду 35...Qc3 36.Rxe4 Qxd3 37.Rxb7, но слон пойдет на d3... одним ходом позже!] 35...d3? 36.Vxd3 Qc3 37.Raa1 Это конец. 37...f5 [37...Qxd3 38.Rad1+-] 38.Qxf5 Не сделав ни одной грубой ошибки, черные очутились в проигранном положении. Наверное, жертва на e4 была некорректна. 1-0

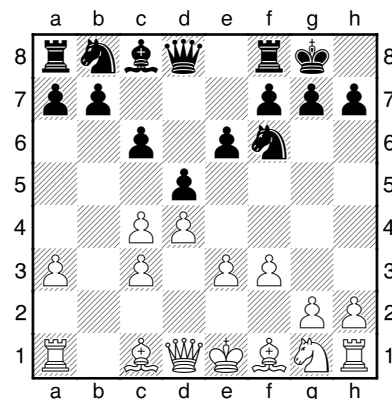
(6) Ivanchuk, V (2741) - Alekseev, Evgeny (2700) [E20]

45th Capablanca Mem Elite Havana CUB (2), 11.06.2010

[GM Aveskulov, V]

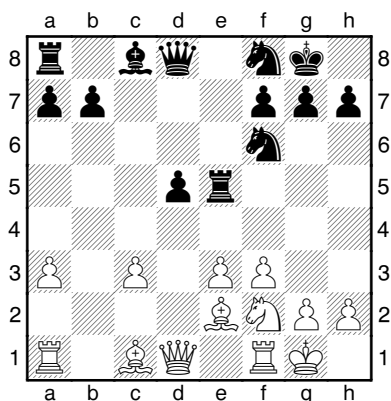
Если у вас есть картотека, в которой вы собираете примеры мастерского обращения с двумя слонами, то эта партия непременно должна занять в ней свое почетное место! 1.d4 Nf6 2.c4 e6 3.Nc3 Bb4 4.f3 Василий Иванчук ранее был неоднократно замечен при разыгрывании этой схемы. Но это отнюдь не значит, что его соперник

был к ней готов; от украинского гения можно ожидать чего угодно. 4...d5 5.a3 Bxc3+ 6.bxc3 c6 [Ранее я был знаком только с продолжением 6...c5 поэтому сначала ход, сделанный Алексеевым, показался мне довольно странным: только что был размен чернополюсный слон, а теперь черные расставляют пешки по белым полям, закупоривая тем самым единственного оставшегося слона. Но у черных есть идея, а именно - они пытаются окупить центральные пешки соперника на черных полях (понижая тем самым подвижность слона c1), а белопольных слонов хотят поменять через ab. Если все это получается, у черных может оказаться даже лучше. Если же нет Δ В общем, смотрим партию.] 7.e3 0-0

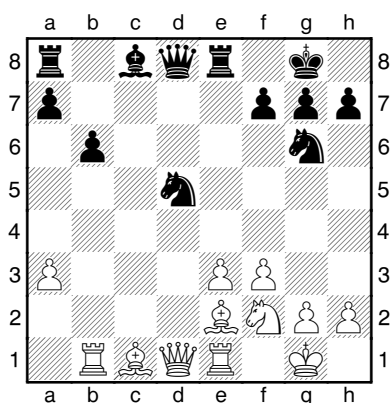


8.Nh3 [Иванчук верен себе: с самого начала он уходит на мало изведанные тропы. Чаще встречается 8.Bd3] 8...Re8 [Хорошую игру получили черные в партии Бареев - Розенталис, чемпионат СССР (интересно было бы посмотреть на такой турнир в наши дни!), 1990: 8...b6 9.cxd5 cxd5 10.a4 Qc7 11.Bd2 Ba6 12.Vxa6 Nxa6 13.Qe2 Nb8 14.0-0 Nbd7 15.e4 e5] 9.Nf2 e5 10.Be2 Nbd7N [Новинка. В единственной партии, дошедшей до этой позиции, встретилось 10...Qc7 11.0-0 Be6 12.cxd5 cxd5 13.dxe5 Qxe5 14.Rb1 Qc7 15.Bb2 Nbd7 и у черных полный порядок: слабость на d5 сбалансирована слабостями на a3, c3 и e3; Цебало - Оглоблин, чемпионат Европы, Будва, 2009.] 11.0-0 Nf8 12.cxd5 [Можно было начать и с взятия на e5, но тогда у черных появлялась дополнительная возможность взятия на d5 ладьей (которая, в принципе, не существенно меняла рисунок игры): 12.dxe5 Rxe5 13.cxd5 Rxd5 (13...Nxd5??

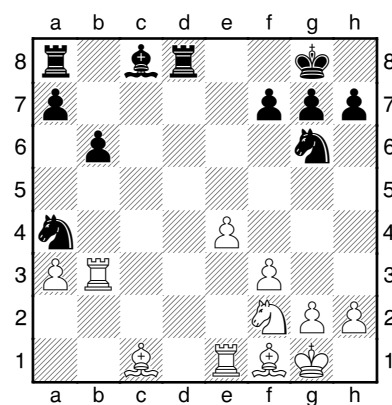
14.c4+-; 13...cxd5) 14.Qc2 и дальше e3-e4, Вe3 с перевесом у белых.] 12...cxd5 [Также ничего не меняло 12...Nxd5 13.Qd3 (13.c4? Nc3?) 13...exd4 14.cxd4 и у белых по-прежнему лучше: черным нечего противопоставить двум слонам и подвижному центру.] 13.dxe5 Rxe5



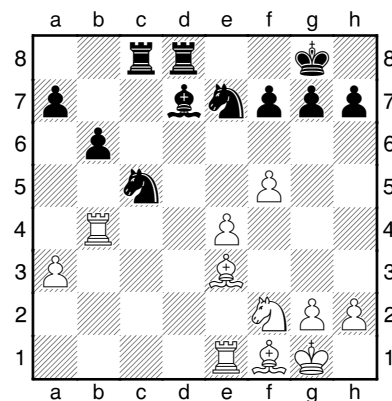
14.c4! Поучительный момент - украинский гроссмейстер последовательно вскрывает линии для своих слонов. **14...Re8 15.Re1** Слону приготовлено укромное местечко на f1, где его никто не сможет потревожить. **15...Ng6** [Попытка выменять хотя бы одного слона, естественно, была бы проигнорирована: 15...dxc4 16.Vxc4 Ve6 17.Vf1 со стабильным перевесом.] **16.Rb1 b6 17.cxd5 Nxd5**



18.Bf1?! [Учитывая ту активность, которую в дальнейшем проявил черный конь, хочется сразу его ограничить посредством 18.Rb3!? Nf6 19.e4 и черным намного сложнее выискивать какую бы то ни было контригру.] **18...Nc3!** Конь направляется на c5. **19.Qxd8 Rxd8 20.Rb3 Na4 21.e4**

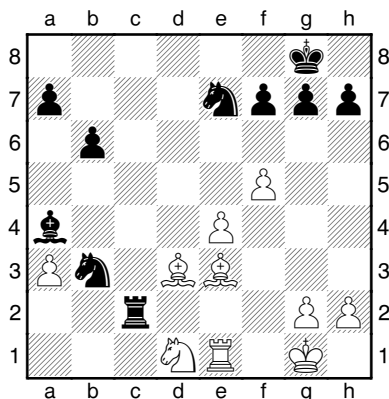


21...Be6? [А вот здесь, похоже, было самое время разменять белого белопольного: 21...Nc5 22.Rc3 Ba6! и перевес белых постепенно улетучивается 23.Vxa6 (23.Rxc5 Vxf1 24.Rc7 Bb5) 23...Nxa6 24.Be3 Rac8 25.Rec1 Rxc3 26.Rxc3 f6 хотя некоторые плюсы у них и сохранились (например, неуклюжее положение коня на g6). После хода, сделанного в партии, все проблемы черных остаются с ними.] **22.Rb4 Nc5 23.f4 Ne7** [Заслуживало внимания предотвращение ходу f4-f5 23...f5!? 24.exf5 (24.e5? Ne7) 24...Vxf5 25.g3 Rac8 и у черных как-то побольше места для своих фигур. Хотя, с другой стороны, слоны также любят простор.] **24.Be3 Rac8 25.f5 Bd7**



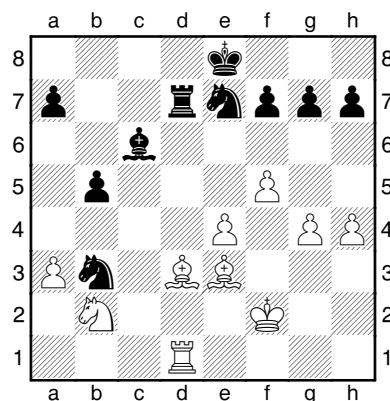
26.Rd4? Позволяет черным развить неожиданную активность. [Сильнее было 26.Rc4! и в ответ на 26...Nb3 (26...Bb5?? 27.Rxc5+-) - 27.Rb1! не давая черным времени водрузить своего слона на a4 (не так удачно 27.Rxc8 Rxc8 28.Va6 Re8) 27...Na5 28.Rxc8 Rxc8 29.Va6 Rc3 30.Bd2 Rb3 (30...Rxa3?? 31.Bb4+-) 31.Rd1 сохраняя инициативу.] **26...Nb3!** [Российский шахматист намечает вторжение по открытым линиям, но интересна также была попытка захвата поля e5

26...Nc6!? 27.Rd6 (27.Rd5 Ne7 28.Rd6 Nb7 29.Rd4 Bc6; 27.Rdd1 Ne5) 27...Ne5 28.Red1 f6 с солидной позицией. Правды ради, стоит отметить, что 26...Nb3 активнее и сильнее.] **27.Rdd1 Ba4!** [27...Nc6?? 28.Ba6 Ra8 (28...Rb8 29.Bf4+-) 29.Bb7 Rab8 30.Rxd7+-] **28.Ba6** [Не приносило особых дивидендов и 28.Rxd8+ Rxd8 29.Rd1 Rxd1 30.Nxd1 Nc5 31.Nc3 Bc2! 32.Vxc5 bxc5 33.Kf2 Nc6 с примерно равным эндшпилем.] **28...Rxd1 29.Nxd1** [Не видно особых проблем за черных и при взятии ладьей: 29.Rxd1 Re8 угрожая забрать на f5 30.g4 Nc5 31.Rd4 Nd5! неожиданный ресурс 32.Rxd5 Nxa6 33.Kg2 f6 с примерным равенством.] **29...Rc2!** Тут уже становится очевидным, что черные близки к уравнию... **30.Bd3**

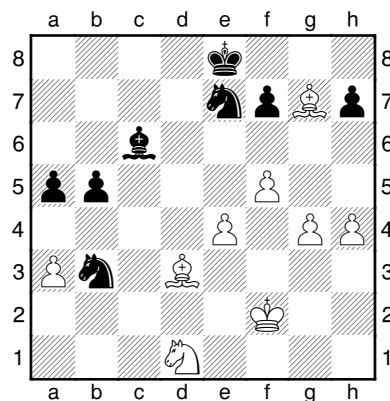


30...Rc7?...но тут же следует ошибка. [Активное 30...Ra2! не оставляло белым пространства для маневра 31.Nc3 Rxa3 32.Bc2 Nc5 33.Vxc5 Rxc3 34.Rd1 h5 35.Vxa4 Rxc5 36.Rd8+ Kh7 37.Rd7 Ng8 38.Rxa7 Nf6=] **31.Nb2** Теперь же все начинается сначала: у белых два слона и полный контроль над ситуацией. **31...Bc6** [Против 31...Rc3 у белых находится противоядие 32.Ba6 висит слон 32...Ve8 33.Nd1 напали на ладью 33...Rc2 34.Re2 еще раз напали; размен нам выгоден по определению 34...Rc7 35.Vf4 еще разочек 35...Rd7 36.Nc3 все вышли - перевес сохранен.] **32.Kf2 Rd7 33.g4** Если уже есть время для таких усиливающих ходов пешками, значит перевес захвачен крепко-накрепко. **33...Kf8 34.h4 b5?** Непонятное решение. Черные без надобности ослабляют свой ферзевый фланг. [Плохо ли хорошо ли, но следовало попридержаться коней и терпеть, терпеть и терпеть, например, 34...Bb7 35.Bc2 Nc5

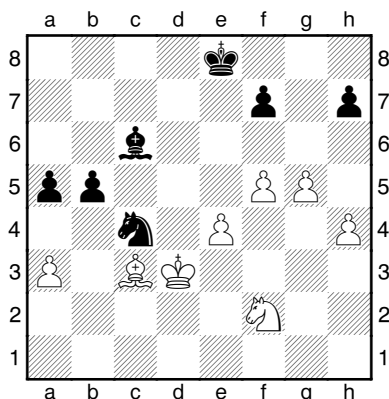
36.Vxc5 bxc5 37.Ke3 Nc6 и вся борьба еще впереди (пусть и при перевесе у белых).] **35.Rd1!** Украинский гроссмейстер моментально реагирует на ослабление слева и берет курс на размен ладей, после чего легче будет использовать дальнобойность своих слонов. **35...Ke8?**



[Более упорно было 35...Na5!? Теперь же все происходит практически форсированно] **36.Bc2 Rxd1 37.Nxd1 Na1** Иначе белые забирали на a7. **38.Bd3 a5 39.Bd4** Двойной удар и первое материальное достижение. **39...Nb3 40.Vxg7**



Дальнейшее - дело техники. **40...Nc5 41.Ke3 Nxd3 42.Kxd3 Nc8?** Теперь все кончено. [Последний шанс заключался в создании отдаленной проходной, за которую в дальнейшем можно было бы попытаться получить неплохой выкуп: 42...b4! 43.axb4 axb4] **43.Bc3** Слон с c3 не только атакует пешку a5, но и поддерживает пешечную армаду на королевском фланге. **43...Nd6 44.Nf2 Nc4 45.g5+-**

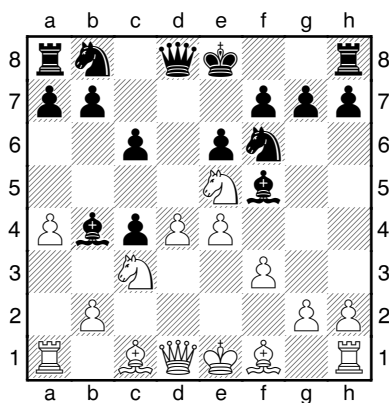


Удержать их не получается. **45...Bb7 46.h5** [Можно было даже выиграть пешку h7 **46.Ng4+**- но и так неплохо.] **46...Ba6 47.g6!** Несложный прорыв заканчивает борьбу. **47...fxg6 48.fxg6 hxg6 49.h6 b4** [Аналогичные варианты возникали и после **49...Nd6 50.h7 Nf7 51.Ke3+**-] **50.h7 Ne5+ 51.Ke3 Nf7 52.Bg7 bxa3 53.Ng4** Черные сдались ввиду угрозы Nh6. Вот как надо орудовать с двумя слонами! 1-0

(7) Giri,A (2642) - Van Kampen,R (2481) [D17]

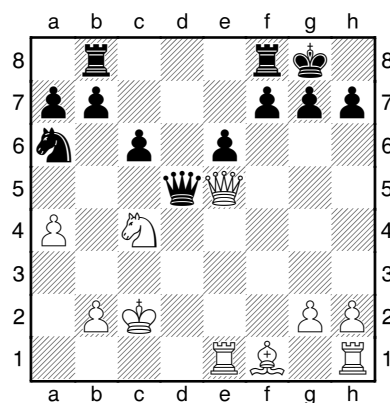
ch-NED Eindhoven NED (3), 13.06.2010
[IM Polivanov, A]

1.d4 d5 2.c4 c6 3.Nf3 Nf6 4.Nc3 dxc4 5.a4 Bf5
6.Ne5 e6 7.f3 Bb4 8.e4

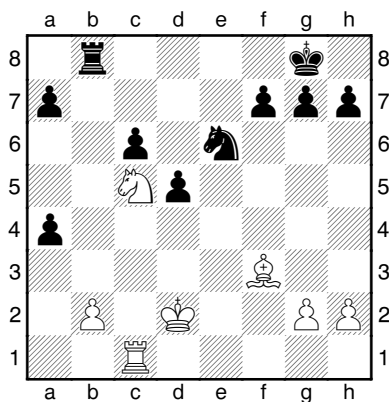


Хорошо известное продолжение, после которого черным приходится жертвовать фигуру на e4. Честно говоря, этот вариант оставляет черным практически нулевые шансы на победу, но все же нельзя не отметить, что их позиция обладает большим пределом прочности. **8...Vxe4 9.fxe4 Nxe4 10.Bd2** [10.Qf3 гарантирует не более, чем ничью: **10...Qxd4 11.Qxf7+ Kd8 12.Bg5+**

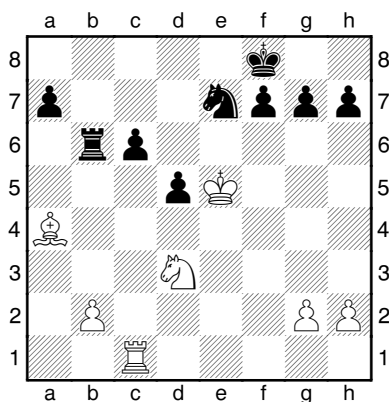
Nxg5 (12...Kc8!?) 13.Qxg7 Vxc3+ 14.bxc3 Qxc3+ 15.Ke2 Qc2+ с вечным шахом.] Следующие ходы делаются автоматически. **10...Qxd4 11.Nxe4 Qxe4+ 12.Qe2 Bxd2+ 13.Kxd2 Qd5+ 14.Kc2 Na6** [14...0-0?! менее точно, так как после **15.Qe3** белые возьмут на c4 слоном. **14...Na6** поторапливает их.] **15.Nxc4 0-0 16.Qe5** Логично, что белые разменом ферзей пытаются ослабить атакующий потенциал черных. **16...Rab8** [В некотором смысле профилактический ход. У **16...f6** плохая репутация в свете **17.Qxd5 cxd5 18.Nd6** - а теперь пешка b7 будет защищена; **16...Rfd8** преследует идентичную цель.] **17.Re1N**



[17.a5 основной ход здесь, амортизируя продвижение b7-b5. Но Гири, судя по всему, думает, что оно не опасно. Посмотрим!] **17...b5 18.Qxd5 Nb4+!** [Полезный промежуточный ход. **18...exd5** не есть хорошо по причине **19.Ne5 Nb4+ 20.Kd2 bxa4 21.Nd7**; у **18...cxd5** те же мотивы: **19.Ne5 Nb4+ 20.Kd1! (20.Kd2 Rfc8!)**] **19.Kb1** [19.Kd1 Nxd5!] **19...exd5 20.Ne5 bxa4** Поскольку ладья e1 не под защитой, вилка на d7 больше не представляет опасность. Но Гири все равно следует этому пути. **21.Nd7 Rfe8 22.Be2 Rbd8 23.Bf3! Nd3 24.Rxe8+ Rxe8** Конь d3 забирает важное поле c5, поэтому... **25.Kc2** [25.Rd1 Re3!] **25...Nf4** [25...Re3 теперь наталкивается на **26.Ra1!**] **26.Kd2 Ne6 27.Rc1 Rd8 28.Nc5 Rb8**



29.Nd3! Чувствуется рука гроссмейстера! Гири предпочитает взять на a4 слон вместо коня. Так пешка c6 будет чувствовать себя неважно. **29...Nd4 30.Bd1 Kf8 31.Bxa4 Rb6** Черные фигуры связаны защитой пешки c6. Теперь в дело вступает белый король. **32.Ke3 Nf5+ 33.Kf4 Ne7 34.Ke5**



34...Ke8? [Единственная серьезная ошибка Ван Кампена в этой партии, которой, тем не менее, оказывается достаточно для поражения. Нужно было избрать **34...c5!** - **35.Nxc5 (35.Rxc5? Re6+-+)** **35...Rxb2 36.Kd6 Rxc2 37.Nd7+ Ke8 38.Re1 Kd8!**, и черные пока балансируют.] **35.Kd6** Теперь пешки c6, d5 неотвратно теряются. **35...Kd8 36.Re1** [Белые даже пренебрегают **36.Vxc6** - они собираются взять на c6 конем!] **36...Nc8+ 37.Kc5 Kd7 38.b3 Nd6 [38...f6 39.Nf4] 39.Ne5+ Kc7 40.Nxc6 Ne4+ 41.Kd4** [41.Kxd5 побеждает тоже: **41...Nc3+ 42.Kc4 Nxa4 43.Nd4 Nb2+ 44.Kc3] 41...Rxc6 42.Vxc6 Kxc6 43.Ra1 Nd2 44.Ra6+ Kb7 45.Ra2 Nxb3+** [45...Ne4 спасает коня, но не партию.] **46.Kxd5 a5 47.Kc4 a4 48.Rxa4 Nd2+ 49.Kd3 Nf1 50.Rh4** Подводя итоги, можно сказать, что план **17...b5** не оправ-

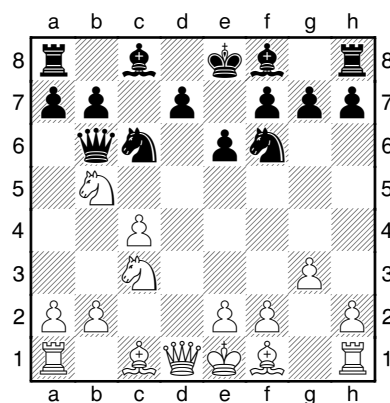
дал себя - пешечные цепи трансформировались в несколько островков, что сделало пешки уязвимыми. Так что нужно искать на **17.Re1** что-то другое. **1-0**

(8) Timofeev, Arty (2677) - Stevic, H (2599) [A33]

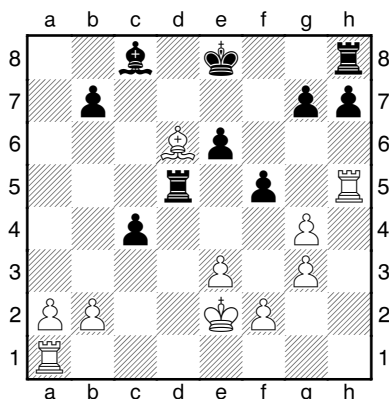
9th TCh-BIH Premier Bihac BIH (9), 13.06.2010

[IM Polivanov, A]

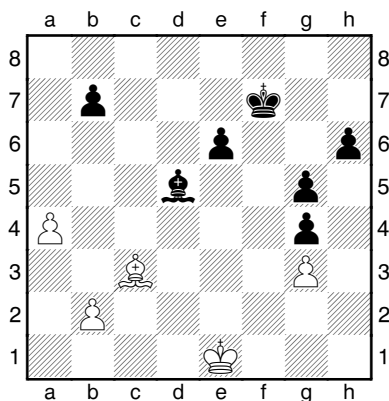
1.c4 c5 2.Nf3 Nc6 3.d4 cxd4 4.Nxd4 Nf6 5.Nc3 e6 6.g3 Qb6 7.Ndb5



7...Ne5 [Белые могут не обращать внимание на **7...Vc5 : 8.Bg2!**, и нету **8...Vxf2+ - 9.Kf1 Ng4 10.Qd6 Kd8 11.Qf4] 8.Bf4** [Жертва пешки **8.Bg2 a6 9.Na3 (9.Qa4** ведет лишь к равному эндшпилю: **9...Rb8 10.Be3 Vc5 11.Vxc5 Qxc5 12.Qa3) 9...Vxa3 10.bxa3 Nxc4 11.Vg5** также популярна.] **8...Nfg4 9.e3** [Не понимаю, что белые находят в этом варианте. **9.Qa4!**? гораздо круче.] **9...a6 10.h3 [10.Nc7+ Qxc7 11.Qxc7 Qxc4! с лишним материалом(только не 11...Qc6 12.Vxe5 Qxh1 13.Ne4)]** Следующие ходы практически вынуждены. **10...axb5 11.hxg4 Nxc4 12.Qb3 d5 13.Vxc4 [13.Qxb5+?! Qxb5 14.Nxb5 Bb4+ 15.Kd1 0-0] 13...dxc4 14.Qxb5+ Qxb5 15.Nxb5 Bb4+ 16.Ke2 Ra5 [16...0-0 17.Vd6!] 17.Rh5N** [В случае **17.a4 Vd7** у черных нет никаких проблем: **18.Vd6 Vxd6 19.Nxd6+ Ke7 20.Nxb7?! (20.Nxc4 Rxa4 21.Rxa4 Vxa4 22.e4 Rc8 23.Kd3 Bb5=** кажется более разумным) **20...Rd5! 21.b4 (21.a5 Bb5+-) 21...cxb3 22.Rhb1 Rc8 23.Rxb3 Rc2+ 24.Kf3 Rdd2 25.Rf1 Vxa4 26.Rb4 Vc6+ 27.e4 f5+-, Delchev-Sax, Medulin 1997.] 17...f5! 18.Nd6+ Vxd6 19.Vxd6 Rd5**



20.Bb4?! [По какой-то причине Тимофеев отдает пешку g4. Лучше было сыграть 20.Rd1 Rxd1 21.Kxd1 Kf7! (21...fxg4? 22.Rc5) 22.Ke2= (22.gxf5? Rd8)] **20...fxg4 21.Rah1 h6 22.Bc3 0-0 23.e4 Rxb5 24.Rxb5 Bd7 25.Rc5 Bc6 26.Ke1** [26.Rxc4? Bb5; после размена пешек c4 и e4 черный слон становится все более активным; возможно, стоило избрать пассивную стойку 26.Re5 Kf7 27.Ke3] **26...Vxe4 27.Rxc4 Bf3 28.Kd2 Bd5 29.Rc7?** [Белые подумали, что возникающее окончание имеет больше шансов на ничью, чем 29.Rxg4 Rxf2+ 30.Ke1 Rf7 31.a4, но это не так.] **29...Rxf2+ 30.Ke1 Rf7 31.Rxf7** [31.Rc8+ Kh7 32.a4 Rf3 33.Rc7 (33.Be5 Re3+) 33...h5! 34.Rxg7+ Kh6-+] **31...Kxf7 32.a4 g5**



Угроза h5-h4 заставляет слона с3 перейти на e1, что ведет к неотвратимому цугцвангу. **33.Ke2 h5 34.Be1 Bc6** Сперва черные расставляют белые пешки на "нужных" полях... **35.a5 e5** Теперь Стевич активизирует короля. **36.Kd3 Ke6 37.Kc3 Kd5 38.Kd3 Kc5 39.Ke3 Kc4 40.Bc3 Kd5** [40...h4?! могло упустить победу: 41.gxh4 gxh4 42.Vxe5 g3 43.Bc7 Kb3 44.Kf4!, и черные проходные будут заблокированы.] **41.Be1 Ba4 42.Kd3**

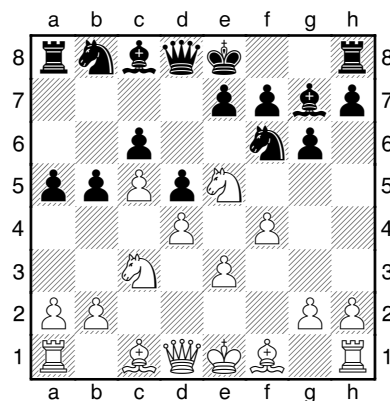
Bc6 43.Ke3 Be8 Теперь слон переходит на диагональ b1-h7, откуда он будет ограничивать белого короля. **44.Kd3** [44.b4 Bc6 (44...Bg6? 45.b5!) 45.Kd3 e4+ 46.Kc3 Bb5 47.Bf2 (47.Kd2 Bd3 48.Kc3 Bf1) 47...e3!-+] **44...Bg6+ 45.Ke3 Bb1!** [45...Kc4 преждевременно по причине 46.Bc3] **46.Bf2 Kc4 47.Be1** [47.Kd2 Kb3 48.Kc1 Bg6 49.Be1 Bd3 50.Kd2 e4 51.Kc1 e3] **47...e4** [47...Kb3? 48.Bc3 e4 49.Bf6] **48.b4 Bd3!** Или теряется пешка b4, или же черные проведут h5-h4 в жизнь. Поэтому белые признали свое поражение. **0-1**

(9) Gelfand, B (2741) - Wang Yue (2752) [D10]

4th Kings Tournament Medias ROU (1), 14.06.2010

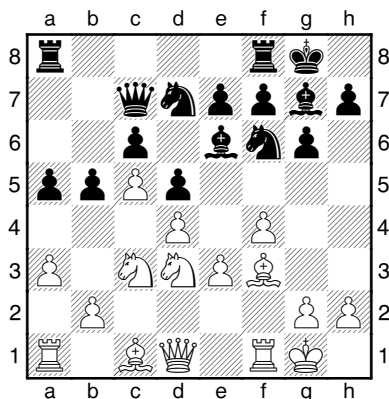
[GM Aveskulov, V]

1.d4 d5 2.c4 c6 3.Nc3 Nf6 4.e3 a6 5.Nf3 b5 6.c5 g6 7.Ne5 Bg7 8.f4 Рано или поздно этот ход белые все равно делают. Следует отметить, что данная позиция стала очень популярной в последнее время (в частности, благодаря усилиям Владимира Малахова). **8...a5**



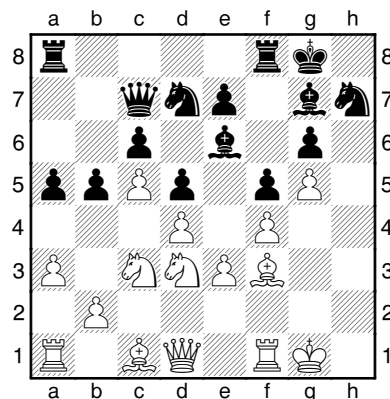
Продолжение хоть и не основное, но отнюдь не плохое. Прежде чем определять позицию в центре, черные на всякий случай захватывают "землю" на ферзевом фланге. **9.Be2!?** Ход со смыслом. [Дело в том, что после 9.Bd3 черные радостно выменивают своего плохого слона 9...Vf5 10.Vxf5 gxf5 (Бакро - Ван Юэ, Элиста, 2008) чем значительно улучшают свое положение. При слоне же на e2 вопрос трудоустройства белопольного слона черных остается достаточно проблематичным.] **9...Qc7 10.0-0 0-0 11.a3 Be6** [Не готовы

еще черные к захвату центрального плацдарма путем 11...Ne4?! ввиду 12.Nxe4 dxe4 13.a4! и теперь на 13...f6 следует 14.axb5! fxe5 (ужасная структура у черных после 14...cxb5 15.Ng4±) 15.b6 Qb7 16.Bc4+ Kh8 17.fxe5± с подавляющей позицией за фигуру.] **12.Bf3** Теперь поле e4 под контролем. **12...Nbd7 13.Nd3**

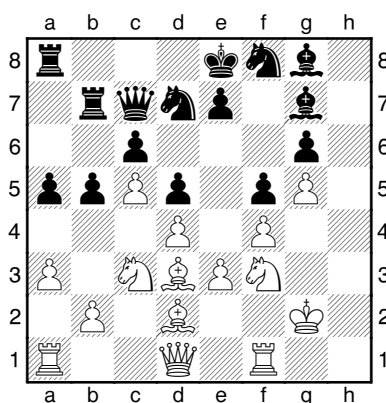


Израильский гроссмейстер в очередной раз уходит от размена фигур, пытаясь использовать некоторый перевес в пространстве. Но пока все это носит скорее символический характер: позиция черных слишком прочна. **13...h6?!** Возможно, китайский гроссмейстер уже здесь видел, как закрыть позицию (а иной идеи у этого хода не видно), и не искал чего-либо более убедительного (мол, и там ничью сделаю, зачем еще что-то искать). А зря. [Вряд ли стоит подливать масла в огонь ходом 13...h5?! 14.h3 Vf5 15.g4 Be6 достигнуто ничего, а вот лишняя линия против короля может и открыться.; Куда более логично смотрится создающее хоть какие-то угрозы 13...Qb7!? Теперь-то, по крайней мере, белые должны следить за возможностью b5-b4. На 14.Bd2 уже следует разгружающее 14...Vf5 15.Qe2 Ne4 16.g4 Nxc3 17.Vxc3 Ve4= с разменами всех плохих фигур и равенством. Очевидно, что после 13...Qb7 белые должны искать более техничный ход, но не менее очевидно и то, что в данном случае борьба идет на равных и ни о какой односторонней катке речи пока нет.] **14.g4!** Естественно белые захватывают пространство. **14...Nh7?!** Ван Юэ продолжает стратегию "закупоривания". [Все еще можно было попытаться не отдавать сопернику безоговорочную инициативу при помощи хода 14...Qb7!? 15.h3 с идеей

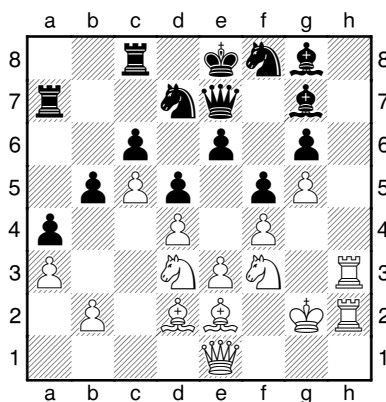
отойти слоном на g2 и провести f4-f5 (в случае превентивного 15.b3 черные получают контригру путем 15...b4 16.axb4 axb4 17.Na2 Ne4 с нападением на c5) 15...b4!? с идеей все-таки водрузить коня на e4; у черных не хуже. (вряд ли черные должны вскрывать игру на королевском фланге (хотя и это, строго говоря, возможно) 15...h5?! 16.gxh5 Vxh3 17.hxg6!? Vxf1 18.gxf7+ Kxf7 19.Kxf1 Rh8 20.Ne5+ Nxe5 21.fxe5 Ne8 22.e4) 15.h4 f5 [Теперь уже 15...Qb7 не сильно помогает; после 16.Bg2 закрываться таки приходится 16...f5 17.g5 с похожим рисунком мы вскоре встретимся в партии] **16.g5** Теперь пред китайским шахматистом был выбор между различными видами "закупорок". **16...hxg5?!** Китайский шахматист сдает своему сопернику крайнюю линию во вечное пользование в надежде построить неприступные бастионы. Но игра белых оказывается богаче, чем он предполагал. [Также рискованно выглядит 16...h5?! так как белые могут не выдержать искушения и пожертвовать 17.Vxh5!? gxh5 18.Qxh5 Kh8 19.Qf3 (19.Qg6?! явно не туда: ферзь здесь служит серьезной зацепкой для черных фигур 19...Bg8 20.h5 Vf7 21.Qxf5 Vxh5 22.Qh3 (22.Qe6? Nxc3!-+) 22...Bg6 23.Ne1 (23.f5? Rxf5! 24.Rxf5 Bxf5 25.Qxf5 Qg3+ 26.Kh1 Rf8-+) 23...e5!±) 19...Rg8 20.Bd2 постепенно белые подводят фигуры на королевский фланг и начинают двигать свои пешки. Играть такую позицию за черных не просто. (торопиться некуда 20.h5? Bh6!); А вот ход 16...Vf7!? был куда более "плотен" 17.Bd2 (17.gxh6 отдает черным коням поле f6 17...Vxh6 18.Ne5 Nhf6⇒) 17...h5 И теперь белым действительно тяжело прорвать оборону (к тому же на h5 можно будет еще и ферзем с e8 защитить).] **17.hxg5**



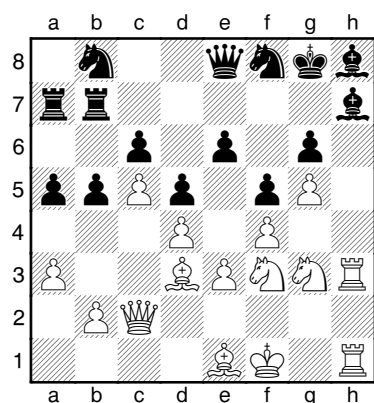
Перевес белых не вызывает сомнения; единственный вопрос, удастся ли прорваться. В пользу белых играет и факт абсолютного отсутствия контригры у соперника. **17...Kf7 18.Kg2 Rfb8** [Попытка провести b5-b4 терпит уверенную неудачу: **18...Qb7 19.Bd2 b4? 20.axb4 axb4 21.Qb3 Rxa1 22.Rxa1 Rb8 23.Ne2±**] **19.Bd2 Nhf8** [Здесь b5-b4 тоже бесполезно **19...b4? 20.axb4 axb4 21.Rxa8 Rxa8 22.Nxb4±**] **20.Be2** Конь с d3 идет на f3 (с прицелом на h4), а слон переводится на d3. **20...Ke8 21.Ne1 Bg8** Слоны черных прикрыли поля вторжения по линии "h". **22.Nf3 Rb7 23.Bd3**



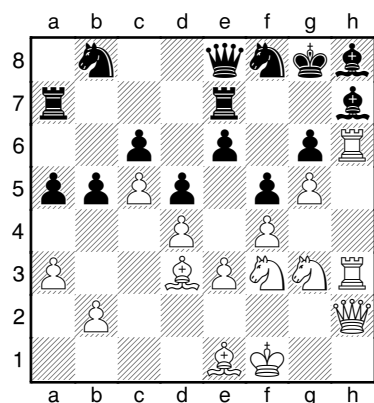
23...Nb8 24.Ne2 Конь уходит на g3, чтобы поддержать возможные жертвы. **24...Qd8 25.Ng3 e6** 7-я магистраль открыта. **26.Rh1 Bh7?!** А вот это мне уже не понятно. Зачем подставлять слонов под удары? Да еще и подводить в опасную зону короля? Такое впечатление, что стойка со слонами на g7 и g8 более устойчива: [например, **26...Raa7!? 27.Rh3 Nbd7 28.Qc2 Nb8 29.Rah1 Ra8 30.R1h2 Raa7 31.Qd1 Ra8 32.Nh4 Raa7 33.Be2 Qe7 34.Qe1 a4 35.Nh1 Ra8 36.Nf2 Nbd7 37.Nd3 Rc8 38.Nf3 Ra7**



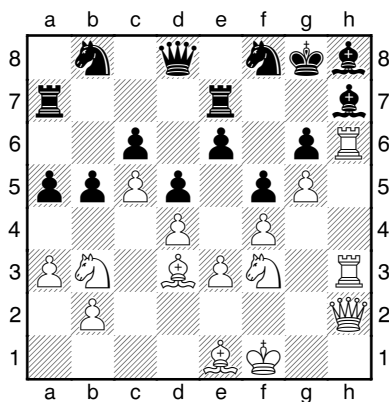
Компьютер понимает, что у белых перевес, но дальнейших путей усиления не показывает. Хотя, если посидеть часок-другой, может что-нибудь и найдется.] **27.Qc2 Kf7 28.Rh3 Kg8?!** [Еще не поздно было вернуться к прежней расстановке. Но план уже выбран. **28...Bg8!? 29.Ne5+ Ke8] 29.Rah1 Raa7 30.Kf1 Qe8 31.Be1 Bh8**



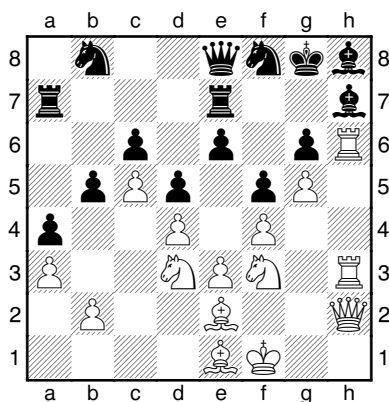
32.Rh6 Bg7 33.R6h4 Bh8 34.R1h3 Re7 35.Qh2 Ферзь технично расположился позади ладей; слоны пригвождены. **35...Reb7 36.Rh6** Теперь и хода Bg7 нет. **36...Re7**



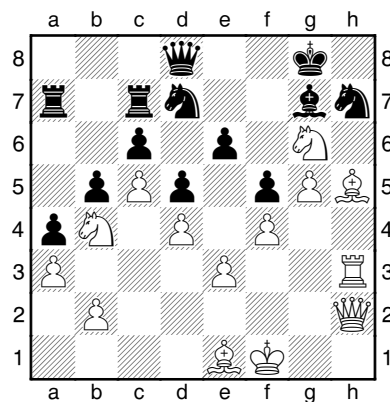
37.Ne2! Типичный пример игры на две слабости. Выжав максимум на королевском фланге, Гельфанд идет расшатывать позицию на ферзевом. **37...Reb7 38.Nc1 Re7 39.Nb3 a4** [Эффектно наказывалась попытка не ослаблять структуру: **39...Qd8**



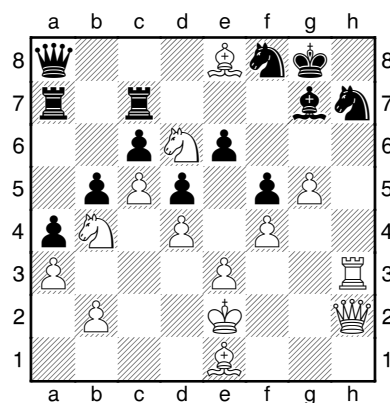
40.Nxa5! Rxa5 41.Nh4! (вряд ли бы мне пришло такое в голову) 41...Bg7 (41...Raa7 42.Nxg6! и позиция черных разваливается как карточный домик 42...Vxg6 (42...Nxc6 43.Rxc6+-) 43.Rxh8+ Kf7 44.R3h6+- с дальнейшим взятием на g6) 42.Vxa5 Qxa5 43.Rxh7! Qa4 44.Ke1 Qb3 45.Rxc7+ Rxc7 46.Nf3+-] 40.Nc1 Конь, сделав свое дело, переходит на оптимальное поле - d3. 40...Reb7 41.Be2! Re7 42.Nd3±



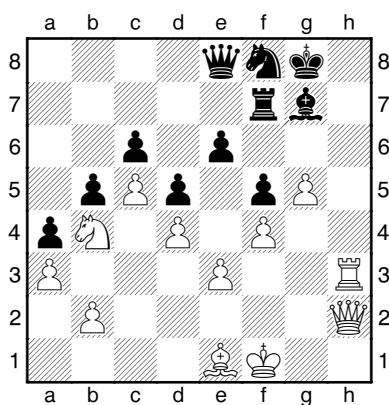
Белые добились максимума. Наступает время решающих действий. 42...Reb7 43.Nh4 Bg7 [Идею последнего хода белых наглядно демонстрирует такой вариант: 43...Re7 44.Nxc6! Nxc6 45.Bh5 Bg7 46.Vxg6 Vxg6 47.Rh8+ Kf7 48.Ne5+! Vxe5 49.fxe5+-] 44.Rxh7! Nxh7 [44...Kxh7?? 45.Nxc6+ Kg8 46.Rh8+ Kf7 47.Nde5+ Vxe5 48.Nxe5+ Ke7 49.Qh6+-] 45.Nxc6! Nd7 [45...Qxc6?? 46.Bh5+-] 46.Bh5 [Выменивать пару коней ни к чему 46.Rxh7?! Qxc6 47.Rh4 Qe8] 46...Qd8 47.Nb4 Rc7



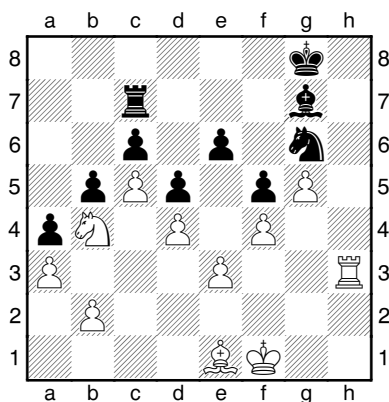
48.Nh8! Красиво, ничего не скажешь. Белые залазят прямо в душу сопернику. [Альтернативой служило более тривиальное 48.Nh4 Nhf8 49.Nf3 Rc8 50.Nd3 Rb7 51.Ke2 Ra7 и черные еще держатся.] 48...Ndf8 [Противная позиция возникала и после 48...Kxh8 49.Bf7 Ndf8 50.Rxh7+ Nxh7 51.g6 Bh6 52.Qxh6 Rxf7 53.gxf7 Rxf7 54.Nxc6 Qf6 55.Qh5± с подавляющей позицией; хотя, возможно, именно это было лучшим практическим шансом.; 48...Vxh8 49.Bf7+! Kxf7 50.Rxh7+ Bg7 51.g6+! Kg8 52.Rh8+ Vxh8 53.Qh7+ Kf8 54.Qf7#] 49.Nf7! Неожиданно конь угрожает вторжением на d6. 49...Rxf7 [Красочная позиция возникала после 49...Qe7 50.Nd6 Qd8 51.Be8! Qa8 52.Ke2!+-



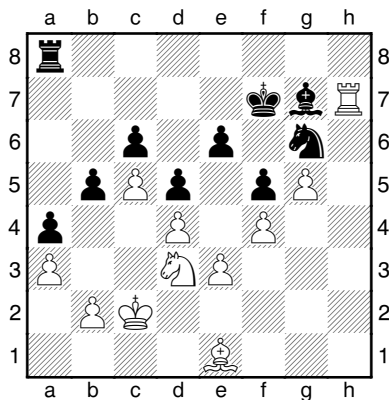
и черные проигрывают материал из-за ЦУГЦВАНГА!!! Невероятно!] 50.Bxf7+ [Выиграно было и после 50.Nxc6 Qc8 51.g6! Nxc6 (51...Qxc6 52.gxf7+ Rxf7 [52...Kh8?? 53.Bg6+-) 53.Bxf7+ Kxf7 54.Rxh7 Nxh7 55.Qxh7+-) 52.Nxa7 Rxa7 53.Vxg6 Nf6 54.Rg3+-] 50...Rxf7 51.Rxh7! Удар следует за ударом! 51...Qe8 [51...Nxh7 52.g6 Rc7 53.Qxh7+ Kf8 54.Bh4 Qd7 55.Bg5+-] 52.Rh3±



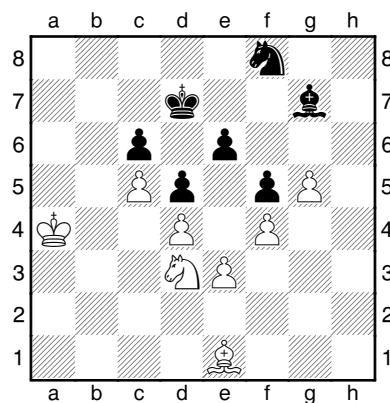
Пешка выиграна, дальше попроще. Хотя известную аккуратность еще следует соблюдать. 52...Ng6 53.Qe2 Теперь ферзь становится впереди. 53...Rc7 54.Qh5 Kf7 55.Qh7 Qg8 56.Qxg8+ Kxg8



Размен ферзей не облегчает мучений черных. У белых есть несложный план прорыва на ферзевом фланге. (Помните акцию Гельфанда, вызвавшую ход а5-а4?) 57.Nd3 Ra7 58.Ke2 Kf7 59.Nb4 Ne7 60.Kd1 Ra8 61.Kc2 Rg8 [Прорываются белые и после размена ладей. 61...Rh8 62.Rxh8 Vxh8 63.Na6 Ke8 64.Ba5 Kd7 65.Bc7+-] 62.Nd3 Ra8 Прикрывая поле а5. 63.Rh7 Ng6



64.b3 Nf8 65.Rh2 [А вот шахи здесь давать не стоит 65.Ne5+? Kg8 66.Rh3 Bxe5 67.dxe5 axb3+ 68.Kxb3 Ng6 а то так и до крепости не далеко.] 65...axb3+ 66.Kxb3 Ke8 67.Ra2! a3-a4 неизбежно. 67...Kd7 68.a4 bxa4+ 69.Rxa4 Rxa4 70.Kxa4+-



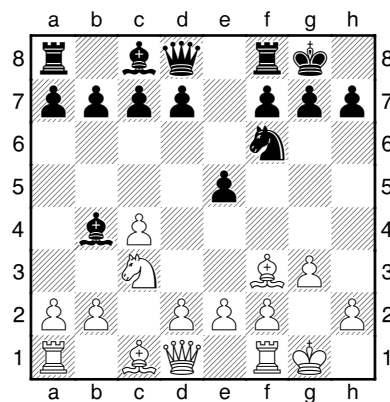
Черные не в силах сдержать вражеские силы. 70...Kc8 71.Ba5 Ng6 72.Nb4 Kd7 [72...Kb7 73.Bd8 Nf8 74.Bf6 Vxf6 75.gxf6+-] 73.Na6 Kc8 74.Bc7 Заходят все! 74...Bf8 75.Ka5 Kb7 76.Bd6 Be7 77.Bxe7 Nxe7 78.Nb4 Ng8 79.Nd3 Ne7 80.Ne5 Ng8 81.g6 Nf6 82.g7 Черные сдались. А мораль сей басни такова: если Вам вдруг доведется играть против Гельфанда - не идите с ним на такие позиции! 1-0

(10) Malakhov,V (2722) - Caruana,F (2675) [A29]

4th Ruy Lopez Masters Villafranca ESP (3), 14.06.2010

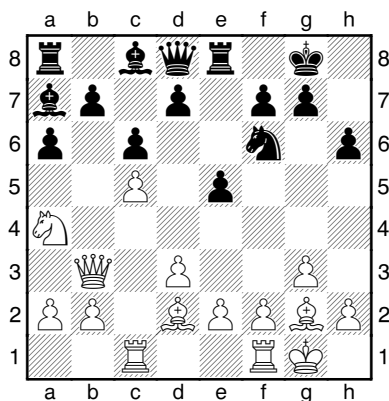
[GM Aveskulov, V]

1.c4 e5 2.Nc3 Nf6 3.Nf3 Nc6 4.g3 Nd4 5.Bg2 Nxf3+ 6.Bxf3 Bb4 7.0-0 0-0

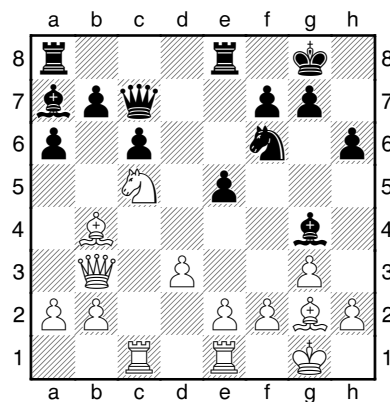


8.Bg2 Re8 9.d3 c6 10.Bd2 h6 11.Rc1 Сопер-

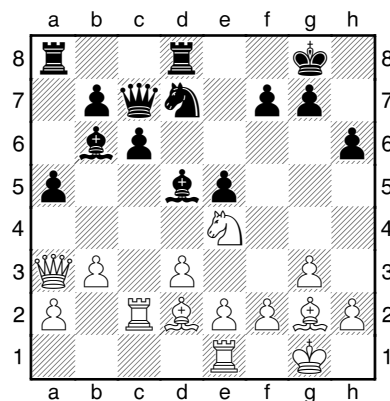
ники разыграли подчеркнито спокойный вариант. Вся борьба здесь в основном проходит на ферзевом фланге. **11...a6** [Нельзя не отметить недавно сыгранную партию Гельфанд - Грищук, Линарес, 2010: 11...Bc5 12.a3 a6 13.Na4 Ba7 14.c5 d5 15.cxd6 Qxd6 16.Bb4 Qc7 17.Bc5 Bxc5 18.Nxc5 Be6 19.b4 Rad8 20.Qc2 Bd5=] **12.Qb3** [Довольно приятную позицию получили черные еще в одной битве семисотников: 12.Kh1 d6 13.a3 Bc5 14.b4 Ba7 15.a4 Be6 16.a5 Qd7 17.Rb1 d5 18.c5 Rad8 Витюгов - Вашье Лаграв, Бундеслига, 2010.] **12...Bc5 13.Na4 Ba7 14.c5**



На время может показаться, что у черных серьезные проблемы: уж слишком угрожающе выглядит пешка c5. Но, на самом деле, соперники даже не начали самостоятельной игры, и у черных все в полном порядке. **14...d5 15.cxd6** Если не забирать эту пешку, то черные с легкостью защитят на b7 и потихоньку перенесут акцент игры в центр и на королевский фланг, где у них будет преимущество благодаря мощному центру. **15...Qxd6 16.Bb4 Qc7 17.Nc5 Bg4** [Испытывалось и 17...Be6 18.Nxe6 Rxe6 19.e3 Rd8 20.Rfd1 Bb6 21.Bh3 Ree8 22.Qc4 Nd5 вновь таки с приличной позицией у черных, Тимофеев - Кобалия, Аэрофлот, 2010.] **18.Rfe1**

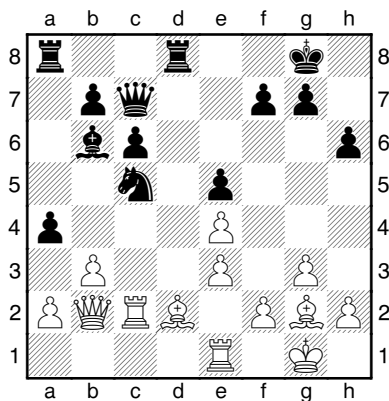


18...Nd7 [Главная проблема черных в этой позиции - это конь c5. Если его прогнать, жизнь немедленно налаживается. Поэтому новинка итальянского шахматиста более чем логична. Свидлер разыгрывал эту позицию, не трогая коня c5: 18...Rad8 19.Bd2 Bc8 20.Qc4 Bf5 21.b4 e4 22.dxe4 Bxc5 23.bxc5 Bxe4 24.Bc3 Bd5 25.Qa4 Qe7 26.e4! с несколько лучшими шансами у белых (хотя в последующем черные и взяли верх), Томашевский - Свидлер, чемпионат России, 2009.] **19.Ne4** [Близкое к абсолютному равенство возникает на доске после размена коней 19.Nxd7 Qxd7=] **19...Be6 20.Qa3 a5!** Черные начинают захватывать инициативу. **21.Bd2** [21.Bxa5? Bxf2+ 22.Kxf2 Rxa5 23.Qb4 Rxa2+] **21...Red8** Уводя ладью из-под возможного Nd6 и присматриваясь к пока еще полузакрытой линии. **22.b3 Bb6 23.Rc2 Bd5=**

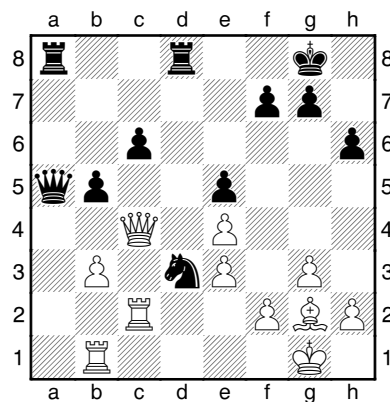


24.Bh3? По непонятным причинам Малахов недооценивает простую двухходовую серию соперника и инициативой прочно завладевает итальянский шахматист. Пожалуй, стоит лишь добавить, что идеей этого ошибочного хода было отступление Nc3.

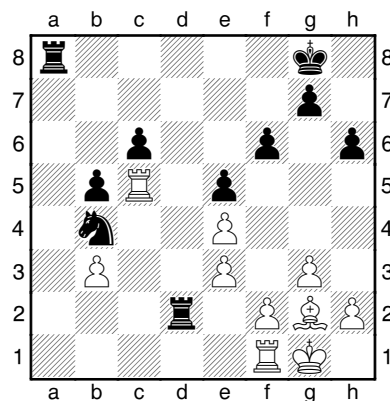
[В качестве возможного продолжения можно предложить 24.Qd6 f5 (24...Qc8 25.Bh3 здесь так играть уже можно) 25.Qxc7 Vxc7 26.Nc3 Ve6 27.Na4= с равенством.] **24...Bxe4 25.dxe4** [25.Vxd7? Vxd3 26.exd3 Rxd7±] **25...Nc5** Белопольный слон остался закрытым на королевском фланге, а вся игра постепенно концентрируется на противоположном участке доски. **26.Bg2 Ne6 27.Qb2** [На 27.e3 могло последовать 27...Nc5 с вариантами, аналогичными тем, что случились в партии.] **27...a4 28.e3** [Не хочется играть 28.b4 ввиду 28...a3 29.Qb1 Nd4 и белым непросто бороться с наскоками соперника 30.Rc3! единственный ход, связанный с неочевидной идеей (30.Rcc1? Nf3+! 31.Bxf3 Rxd2 32.Rcd1 Rb2 33.Qa1 Qe7) 30...Nb5 (тонкость расположения ладьи на c3 можно заметить, если попытаться повторить трюк с вторжением ладьи на 2-й ряд; 30...Nf3+?! 31.Bxf3 Rxd2 32.Rd3 Rb2? 33.Rxa3!! вот так! 33...Rxb1 34.Rxa8+ Kh7 35.Rxb1± с отличными шансами на успех.) 31.Rc2 (31.Rd3 Rxd3 32.exd3 Qd6±) 31...Rd6 готовя строение по открытой линии; перевес черных не вызывает сомнений.] **28...Nc5**



29.Rb1 Шаг в сторону пропасти, но еще не ошибка. [Можно было поставить на b1 и ферзя: 29.Qb1!? axb3 30.axb3 и белые полны жизни 30...Ra3 (30...Qc8 31.b4 Nd3 32.Rd1) 31.b4 Nd3 32.Rd1] **29...axb3 30.axb3** Nd3 **31.Qc3** Ba5 **32.Qc4** [32.b4? нельзя из-за 32...Nxb4! 33.Rxb4 c5! и белые несут материальные потери 34.Qxc5 (34.Qc4 Vxb4 35.Vxb4 Rd1+ 36.Bf1 Raa1+) 34...Qxc5 35.Rxc5 Vxb4 36.Vxb4 Ra1+ 37.Bf1 Rdd1±] **32...b5 33.Vxa5** [33.Qxc6?? Qxc6 34.Rxc6 Vxd2+!] **33...Qxa5**



34.Qc3?? [А вот это белые зря сделали. Спасало положение контрнападение на ферзя 34.b4□ и во всех вариантах дело приходит к равному ладейнику 34...Nxb4 (34...Qa3 35.Qc3 (35.Qxc6? Nxb4+)) 35...Qxc3 36.Rxc3 Nxb4 37.Rxb4 Rd1+ 38.Bf1 Raa1 39.Kg2 Rxf1 40.Rxc6=) 35.Qxb4 Rd1+ 36.Bf1 Qxb4 37.Rxb4 Raa1 38.Kg2 Rxf1 39.Rxc6 Rfb1 40.Rxb1 Rxb1 41.Rc5 f6 42.f4= Теперь же черные получают огромный перевес.] **34...Qxc3 35.Rxc3 Nb4** Обе ладьи сейчас ворвутся на 2-ю линию; на ферзевом фланге у черных отличные шансы организовать проходную; плюс отличная стоянка коня на b4, который контролирует все движения белых ладей; еще сюда можно добавить общую пассивность всех без исключения белых фигур. В общем, шансы белых спасти такое положение близки к нулю. **36.Rc5 Rd2 37.Rf1** [На 37.Rxe5 следует 37...Rxf2! 38.Kxf2 Nd3+ 39.Ke2 Nxe5+ с красавцем-конем против "тупого" слона.] **37...f6**



38.h4 Raa2 39.g4?? Видимо, Малахову не очень хотелось доигрывать эту позицию. [Упорнее было 39.Bh3 Kf7 (39...Rxf2? 40.Rxf2 Rxf2 41.Rxc6! при слоне на g2 чер-

ные успевают забрать еще и его 41...Nxc6 42.Kxf2=) 40.Rcc1 Ke7-+ но и здесь черные постепенно должны дожать; уж слишком всё у белых пассивно.] **39...Rxf2** [Белые сдались ввиду несложного варианта 39...Rxf2 40.Rxf2 Rxf2 41.Kxf2 Nd3+ 42.Ke2 Nxc5 43.b4 Na6-+ Игра Каруаны была проста и естественна, как улыбка младенца! Но без посильной помощи соперника (на 24-м и 34-м ходах) такой уверенной победы могло и не случиться.] **0-1**

Школа. Нестандартное соотношение материала мм Константин Тарлев

Доброго времени суток!

Сегодня изучим очередную тему - "Нестандартное соотношение материала". Очень часто хочется сделать что-то не так, как все, найти что-то новое, необычное, проще говоря, нестандартное. Для героев сегодняшней статьи необычность и нестандартность - это вообще норма! Для нас с вами - ещё что-то, расширяющее шахматный кругозор, раздвигающее привычные рамки.

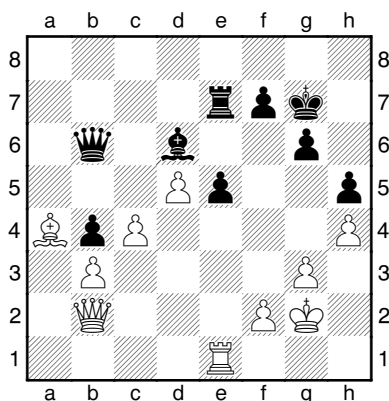
За частокором позиционных зажимов, эндшпилей с равным количеством материала, так приятны глазу позиции с необычным соотношением сил, где уже не действуют привычные критерии оценки и обычные планы. Вот такие позиции мы с вами сегодня и разберём. Как обычно, компьютерный анализ бессмысленен (особенно в партии Иванчук - Делгадо, где компьютер пишет белым победу и в её поисках ходит слоном туда-сюда)!

Удачи вам и творческого вдохновения в покорении новых горизонтов!

(11) Ivanchuk, Vassily (2739) - Delgado Ramirez, Neuris (2567) [B58]

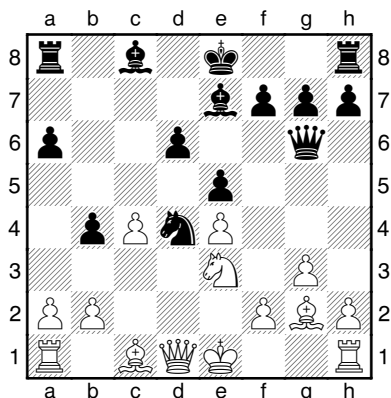
Capablanca Memorial Elite 40th Havana (10),
15.05.2005

[IM Tarlev, K]

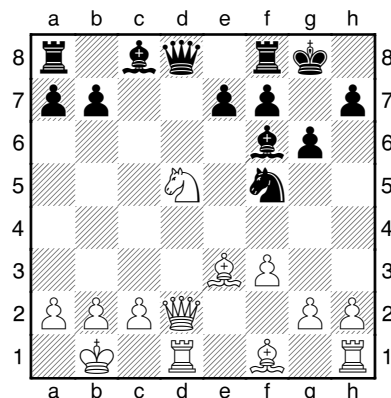


Оценим позицию. У белых лишняя, но, честно говоря, вряд ли реализуемая пешка. Кубинец предпринимает попытку перевести слона на более активную позицию. Не берусь назвать это ошибкой, так как точно оценить позицию, возникшую в партии не берусь. Одно знаю точно - после хода в партии у белых появляются серьёзные шансы! **53...Bc5?!** [Проще **53...Kh7**] **54.Rxe5!** **Bd4** **55.Qxd4** **Qxd4** **56.Rxe7** **Kf6** **57.Re3** **Kg7** **58.Bd7** [Вместо хода в партии я некоторое время анализировал возможность **58.Bc6** Дело вот в чём. Если белые

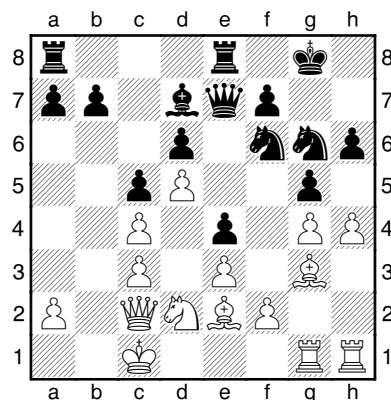
переведут слона на h3, то их позиция станет однозначно выигранной. Поэтому чёрные обязаны препятствовать этому ходом f5. Но если чёрные сыграют f5 при слоне на c6, то последует Леб с победой, так как слон защитит короля от вечного шаха (после f4 и размена на g3). И ещё одна тонкость - если при слоне на c8 чёрные проведут f4, то белые получают немалые шансы на победу благодаря возможности после размена на f4 и отдачи пешки h4 сыграть d5-d6 (при слоне на d7 пешка может потеряться, когда на неё сзади нападёт ферзь). Если бы я ещё знал, как получить искомые позиции. Во всех моих вариантах чёрные спасаются, но что-то я не вижу! Покажу примерные варианты: **58...Kh6** (**58...f5??** **59.Re6!** **f4** **60.d6** **fxg3** **61.fxg3** **Qd2+** **62.Kh3** **Qd1** **63.d7!**) **59.Bb7!?** (**59.Bd7** **f5** **60.Re6** **f4** **61.gxf4** **Qxf4** **62.Re3** **Qxh4** **63.d6??** **Qd8!** **64.Re7** **Qb6!** - вот почему слон плохо расположен на d7!) **59...Kg7** **60.Bc8** **f5** **61.Re6** **Qa7!** и выигрыша не видно: **:(61...f4? 62.gxf4 Qxf4 63.Re3 Qxh4 64.d6** с шансами на победу.)] **58...Kf8** Грубая ошибка! [необходимо было **58...f5!**, не пуская слона на h3.] **59.Bh3!** Начало конца. **59...Kg7** **60.Kg1** **f5** Поздно! Спасения уже нет! **61.Bf1!** **Kf7** **62.Rd3** **Qa7** **63.d6** **Ke8** **64.Rd5** **Qa8** **65.Re5+** **Kd8** **66.c5** **Qa1** **67.Re7** **Qc1** **68.Rc7** **f4** **69.gxf4** **Qd1** **70.c6** **Qg4+** **71.Bg2** **Qxf4** **72.Bh3** 1-0

(12) Topalov, Veselin (2767) - Radjabov, Teimour (2751) [B32]Sofia M Tel Masters 4th Sofia (10),
18.05.2008
[IM Tarlev, K]

Партия только вышла из дебюта. Ясно, что особых затруднений у чёрных нет. Но как им ходить? Ведь на Сb7 есть неприятный ход Kf5. А если... 14...Bb7! 15.Nf5 Qxf5! 16.exf5 Bxg2 17.Rg1 Bf3 [Возможно было и 17...Nf3+, только вы, я надеюсь пошли бы так не для того, чтобы поменять гордого коня на пассивную ладью?!- 18.Ke2 Nd4+! 19.Kd3 (после 19.Ke3 Bf3 20.Qxf3 позиция примерно равна; а в случае 19.Ke1 можно форсировать ничью или перейти к продолжению в партии.) 19...Bf3 20.Qa4+ Bc6] 18.Qd3 d5! 19.cxd5 Rc8! Темпы важнее пешек!!! 20.Be3 Nc2+ 21.Kf1 e4! [Жадность наказуема! Если 21...Nxa1, то 22.f6! Vxf6 23.Qf5!] 22.Qxa6 0-0 23.Rb1 Nxe3+ 24.fxe3 Rc2 Теперь у чёрных во владении вторая горизонталь, и неужели мы поверим оценке компьютера, который пишет, что белые побеждают с ладьями g1 и b1?! 25.h4 Rd8 26.Qb7 Kf8 [По мнению самого Раджабова (с которым я согласен), сильнее было 26...Vf8, и у белых не было бы возможности поменять ладью из-за слабости восьмой горизонтали. Позиция чёрных была бы явно приятнее, тем более, что у белых не было бы активной контригры.] 27.a4! Rd2 [Пешка, конечно, неприкосновенна- 27...bxa3 28.bxa3 Vxa3?? 29.Qb3!] 28.Rc1! R2xd5 29.Rc8 Rd1+ 30.Kf2 R1d2+ 31.Ke1 Rd1+ 32.Kf2 R1d2+ 33.Ke1 Rd1+ 34.Kf2 R1d2+ S-S

(13) Adams, Michael (2670) - Ivanchuk, Vassily (2740) [B76]Dortmund Dortmund (1), 26.06.1998
[IM Tarlev, K]

13...Qxd5! 14.Qxd5 Nxe3 15.Qd2 Nxd1 16.Qxd1 Be6 17.Bd3 Rfd8 18.Qe1 Rd6 19.Qa5 b6 20.Qe1 Rc8 21.a3 Rc5 22.g4 Rcd5 23.Qg3 h5! 24.h3 [⊔24.h4] 24...h4! 25.Qf2 Rxd3!? 26.cxd3 Rxd3 27.Qe2 Rb3 28.Rd1 g5! 29.Rd2 Kg7 30.Qe4 a5 31.Kc1 b5 32.Kd1 a4 33.Ke1 Bc4 34.Kf2 e6 35.Qc2 Bd5 36.Qd1 b4? [36...Bxb2 37.Rxd5 exd5 38.Qxd5 Bf6 39.f4 gxf4 40.g5 Bb2 41.Qd7! f3 42.g6! Kxg6 43.Qg4+ Kf6 44.Qxh4+ Ke6 45.Qe4+ Kd6 46.Qf4+ Kc6 47.Qxf7 Bxa3!-+ (47...Bd4+ 48.Kg3 Re3 49.Qg6+ Kc5 50.Qf5+ Kc4 51.Qc8+ Kb3 52.Qd7 Kc4 53.Qc8+=)] 37.axb4 Rxb4 38.Qe2 Rb3 39.Kg2 Kg8 S-S

(14) Spassky, Boris V - Kholmov, Ratmir D [E31]URS-ch24 Moscow (6), 1957
[IM Tarlev, K]

На доске - сложная, примерно равная позиция. Компьютеру больше нравится позиция белых, а мне кажется, что шансы - у чёрных. Но следующий ход позволяет Спасскому удивительным образом изменить материальное соотношение. После партии Холмов жалел, что не пошёл а6, но как угадать, что ладья на b8 попадёт под темп!!? **18...Rab8?! 19.hxg5 hxg5 20.Rh5! Nxb5 21.gxh5 Nf8 22.Nxe4!!** Только этим ходом полностью оправдывается жертва качества! Белые получают 4 пешки за ладью. Как оценить позицию? Не знаю! Но скажу, что соперники вели дальнейшую борьбу очень изобретательно. **22...Qxe4 23.Qxe4 Rxe4 24.Bxd6 Rbe8** [Сильнее, мне кажется **24...Rc8 25.Rxg5+ Kh8 (25...Kh7 26.Bd3 Kh6 27.Rg8) 26.Be5+ Rxe5** (После **26...Kh7?!** ладью рано или поздно придётся отдать, поэтому лучше расстаться с ней сразу.) **27.Rxe5 Re8 28.Rxe8 Vxe8 29.e4 Nd7 30.f4 f6**, и как пишет Холмов, "конь должен сторожить поле d7". Но мне кажется, что чёрные в этой позиции ничём не рискуют. Наиболее вероятно ничья, причём шансы чёрных выше.] **25.Rxg5+ Kh8 26.Vxc5 f6 27.Rg3 b6 28.Bd4 Nh7 29.Kd2?!** [Интереснее **29.f4!**, подготавливая **Cd3** и **e3-e4**. Ес-

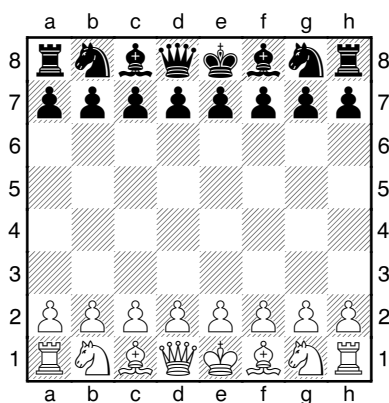
ли, то **29...Rxf4 (29...Rg8 30.Rxg8+ Kxg8 31.Bd3 Re8 32.e4** с явным перевесом.), то **30.exf4 Rxe2 31.h6 Vf5 32.Rg7 Rxa2 33.d6 Rh2 34.d7 Vxd7 35.Rxd7 Rxh6 36.Rxa7+-** С активизацией короля можно было подождать - пешки сильны и без короля!] **29...Rg8 30.Rg6 Be8 31.Bd3?!** [И снова сильнее **31.Rxg8+ Kxg8 32.f4!** - в игре все силы белых! **32...f5 33.Bd3 (хуже 33.Bf3?! Re7 34.c5 bxc5 35.Vxc5 Rb7ч) 33...Vxh5 34.Vxe4 fxe4 35.c5 bxc5 36.Vxc5 Nf6 37.c4 a6 38.Kc3** с шансами на победу.] **31...Vxg6 32.hxg6 Rxd4 33.cxd4 Nf8 34.c5 bxc5 35.dxc5 Nd7 36.c6 Nb6 37.e4 Kg7 38.Ba6** [Интересно было **38.a4!?** (идея - выбить опору из-под коня b6) **38...a5** (плохо **38...Nxa4? 39.d6 Nc5 40.c7** с победой) **39.Bb5 Kxg6 40.Ke3 Kf7 41.Kd4 Ke7 42.f4** с неясной игрой.] **38...Kxg6 39.a4 Kf7 40.a5 Na8 41.Bc4 Rd8** Домашний анализ показал, что получается ничья: **42.f4 Nc7 43.d6+** [или **43.Kc3 Ke7 44.Kd4 Ne6+ 45.Ke3 Nc7 46.Kd4 Ne6+** с повторением ходов] **43...Kg6 44.e5 fxe5 45.fxe5 Kf5 46.Kc3 Kxe5 47.dxc7 Rc8 48.Ba6 Rxc7 49.Bb7 S-S**

История шахмат**Виталий Химкин**

Продолжаем анализировать партии эпохальной значимости матча Ботвинник - Флор

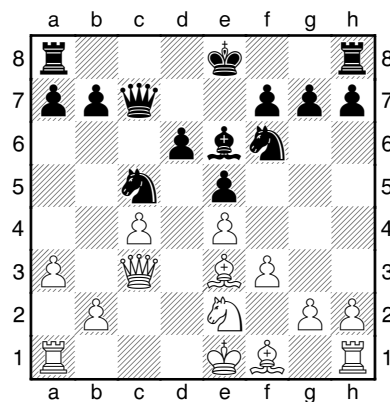
(15) Flohr, Salo - Botvinnik, Mikhail [E38]

Moscow/Leningrad m Leningrad (6), 1933
[Khimkin, V]



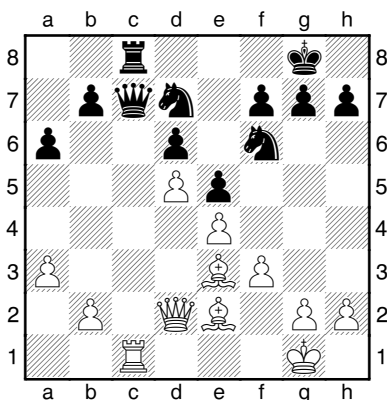
1.d4 Nf6 2.c4 e6 3.Nc3 Bb4 4.Qc2 c5 5.dxc5 Na6 Этот вариант уже встречался во второй партии матча. К шестой партии Флор усилил свою же игру, сыграв **6.a3 Bxc3+ 7.Qxc3 Nxc5 8.f3** Этот ход считается основным в теории этого варианта. Его также рекомендует С. Ward в своей книге "Starting Out: The Nimzo Indian". Белые сначала берут под контроль поле e4, и лишь после этого приступают к активным действиям. Недостатки достаточно очевидны - потеря времени и еще большая задержка в развитии. Я предпочитаю более агрессивный ход [8.b4!? Как я уже писал в комментариях ко второй партии, после 8...Nce4 9.Qd4 d5 10.c5 положение коня на e4 очень опасно, т.к. у него нет подходящих полей для отступления. Наилучшим решением для черных считается жертва фигуры 10...b6 11.f3 bxc5 12.bxc5 Qa5+ 13.Qb4 Qc7 (конечно, не 13...Qxb4+ 14.axb4 Nc3 15.e3 - проблема коня не решена, а у белых вдобавок к двум слонам еще и сильная проходная c5.) 14.fxe4 Rb8 Здесь Ward рассматривает только 15.Qa4, но значительно сильнее 15.Qd4 e5! 16.Qd3 Nxe4 17.Nf3! С человеческой точки зрения компенсация черных за фигуру близка к достаточной, но

компьютер без проблем отражает все угрозы. Не возьмусь утверждать, что у черных здесь проиграно, но игра определенно идет только на два результата.] **8...d6** [Черные могут попытаться вскрыть игру и использовать некоторое отставание соперника в развитии жертвой пешки 8...d5 9.cxd5 b6, но после 10.b4 Na4 11.Qb3 b5 12.e4 a6 13.Bg5!? компенсация за пожертвованный материал все же не вполне ясна.; Если 8...a5, препятствуя b2-b4, то 9.e4 0-0 10.Vf4, подчеркивая слабость поля d6 (Боголюбов - Алехин, матч, 1929)] **9.e4 e5** Ход голландского теоретика Краузе. Идея в чем-то схожа с вариантом Найдорфа, где черные играют e7-e5 на шестом ходу: ценной ослабления пешечной структуры получить легкое развитие и фигурную игру. Но в варианте Найдорфа эта идея подкреплена возможностью активной игры на ферзевом фланге, а здесь черные полностью лишены этого. Как справедливо замечает Ботвинник, такая система развития недостаточна для уравнения - белые закончат развитие, перегруппируются и будут постоянно давить на слабую пешку d6. [Альтернатива - пока не ослаблять поле d5, продолжая, например, 9...0-0 10.Be3 b6 Голод - Гаприндашвили, Линарес, 2001.] **10.Be3 Qc7 11.Ne2 Be6**



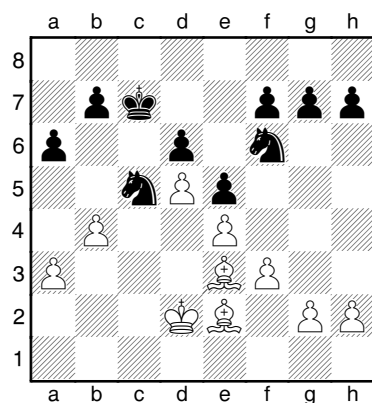
Исходная позиция варианта Краузе. До этой партии в подобных позициях играли 12.Ng3, но Флор усиливает игру белых. Он

переводит коня на с3 и выстраивает дальнейшую игру через центр, используя слабости в центральном расположении черных. **12.Qc2 0-0 13.Nc3 Rfc8** [Или сначала 13...а6, чтобы не рассчитывать варианты, связанные с выпадом коня на b5.] **14.Be2** [Наскок 14.Nb5 не опасен для черных: 14...Qb8 15.Rd1 Ne8 16.Be2 а6 17.Nc3 b5! с хорошей игрой - из-за угрозы 18...Bb3 пешка b5 неприкосновенна.] **14...а6 15.Rc1** [Смещение акцента на ферзевый фланг нецелесообразно. После 15.0-0 Ncd7 16.Rfc1 Qb8 пешка с4 слишком слаба, чтобы позволить белым думать об активной игре пешками на фланге.] **15...Ncd7** Черные привязываются к слабой пешке с4. Уже очевидно, что без хода Nd5 белым не обойтись. **16.Qd2!** Единственный путь к сохранению преимущества. [После 16.0-0 черные смело забирают пешку с4: 16...Vxc4 17.Nd5 Nxd5 18.exd5 Vxe2 19.Qxc7 Rxc7 20.Rxc7 Vxf1 21.Rxd7 Bc4, и получается равный эндшпиль.] **16...Qb8!** Угроза b7-b5 вынуждает Флора поставить коня на d5. После размена черные избавятся от постоянных забот по линии d, но предоставят сопернику двух слонов. **17.Nd5 Bxd5 18.cxd5 Rxc1+ 19.Qxc1 Qd8 20.0-0 Rc8 21.Qd2 Qc7 22.Rc1**



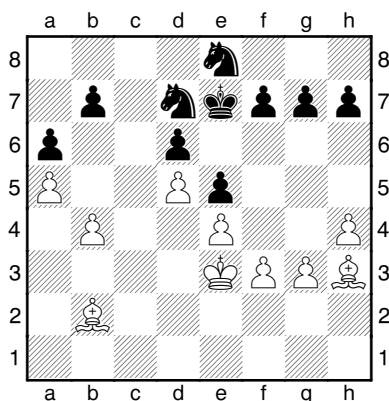
Обе стороны стремятся к разменам. Ботвинник считал, что преимущество двух слонов недостаточно для победы в возникающем эндшпиле. Флор, вероятно, придерживался другой точки зрения. Кроме того, без размена тяжелых фигур открытая линия "с" остается за черными. [Возможно, имело смысл сначала сыграть 22.Qb4!? Qb8, чтобы беспрепятственно надвинуть пешку "а" на ферзевом фланге: 23.a4 Ne8 24.a5 Rc7, и лишь после этого разменивать

тяжелые фигуры.] **22...Qxc1+ 23.Qxc1 Rxc1+ 24.Vxc1 Kf8** После размена последних тяжелых фигур получился эндшпиль, к которому стремились обе стороны. Теоретически черные не должны проиграть, но их ждет непростая защита. План белых ясен: усилить позиции фигур, продвижением пешек ограничить черных коней и пытаться с выгодой для своих слонов вскрыть игру. Черным следует внимательно следить за ослаблением полей, вызванных движением белых пешек и стремиться создать на таких полях опорные пункты для коней. **25.Kf2 Ke7 26.Be3 Kd8 27.Ke1 Kc7 28.Kd2 Nc5 29.b4**



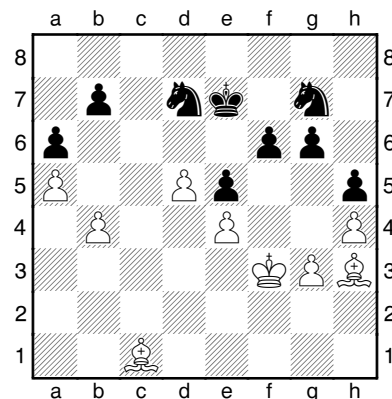
Флор резонно решает начать захват пространства с ферзевого фланга. Но после первого же хода пешкой в эндшпиле срывается правило, озвученное мной в предыдущем примечании: движение пешек ослабляет расположенные рядом с ней поля (в данном случае поле a4), где могут обосноваться черные кони. **29...Ncd7?!** [Как замечает Шерешевский в "Стратегии эндшпиля" правильным ходом здесь был 29...Na4! 30.Bd1 b5, создавая опорные пункты на полях a4 и c4. Размен коня 31.Vxa4 bxa4 не опасен черным по той причине, что слабость пешки a4 не может быть использована белыми при чернопольном слоне.] **30.g3?!** [А здесь правильно 30.a4, не позволяя черным закрепить слабость полей a4 и c4 ходом b7-b5.] **30...Nb6** Кажется, что Ботвинник возвращается к правильному плану - временно перевести коня на a4 и сыграть b7-b5. [К тому же результату вело и немедленное 30...b5] **31.Kc2 Nbd7?!** В этой позиции уже и сам Ботвинник в сборнике партий матча отмечал, что сильнее было бы [31...Na4,

переходя к указанной выше расстановке.] **32.a4!** Флор фиксирует свое первое небольшое достижение - черные стеснены на ферзевом фланге, и их кони теперь имеют намного меньше пространства. **32...Nb6** **33.a5 Nbd7** **34.Bc1 Kd8** И вновь та же идея опорных пунктов - белые движением пешек захватили пространство, но ослабили поле b5. Сейчас туда направляется один из коней черных. **35.Bb2 Ne8** **36.Kd2 Nc7** **37.Ke3** Флор никуда не торопится. Причина проста - на сороковом ходу партия откладывается, и тогда можно будет не спеша разобраться с планом наступления на королевском фланге **37...Ke7** **38.Bf1 Nb5** **39.h4** [Конечно, не **39.Vxb5 axb5** по причине, указанной в примечаниях к 29-у ходу черных.] **39...Nc7** [Возможно, имеет смысл парадоксальное **39...f5!**? с идеей на **40.ef** ответить **40...Nf6** и **41...Nc7**, атакуя пешку **d5**. После более солидного **40.Vh3 fxe4** **41.fxe4 Kd8** **42.g4 b6** **43.axb6 Nxb6** **44.Kd3 g6** черные должны держаться. С другой стороны, на подобное вскрытие игры против стороны, имеющей двух слонов, в партии людей никто не решится.] **40.Vh3 Ne8**

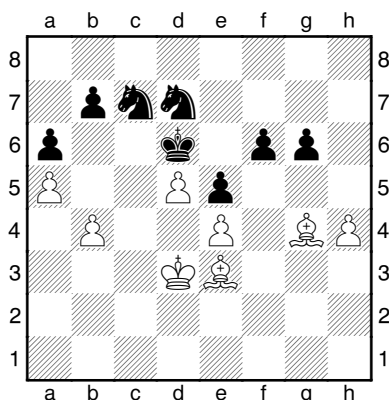


Здесь партия была отложена. Белые приготовились к штурму, черные - к обороне. После домашнего анализа Флор перешел к активным действиям. **41.f4** [Можно было начать с **41.g4**, угрожая **g4-g5**. Логичным возражением со стороны черных будет **41...h6**, чтобы на **42.g5 hxc5** **43.hxc5 f6** **44.gxf6+ gxf6** **45.Vc3 b5!** Попытаться перевести коней на **f4** и **g5**. Слабостей у черных нет, и позиция должна держаться.; Белые после **41.g4 h6** могут сыграть **42.f4 f6** **43.g5**, но и здесь размены ведут к удовлетворительной для черных позиции: **43...hxc5** **44.hxc5 fxc5** **45.fxc5 g6** Дальней-

шая защита должна быть основана на связке пунктов **f4** и **h5**.] **41...f6** Грозило **42.Vd7** и **43.fe** **42.Bf5!** Типовой для такого типа позиций ход. Белые вызывают ослабление пешечной цепи соперника. **42...g6** **43.Vh3 h6?!** "Гвоздь всей защиты черных", согласно единогласному мнению всех авторов докомпьютерной эпохи. Мне такое ослабление пешечной цепи на королевском фланге кажется очень сомнительным. Кроме того, я считаю угрозу белых **f4-f5** сильно переоцененной. Аргументы к предположению, что 43-й ход черных вовсе не так хорош, как утверждают комментаторы, я предложу ниже, а пока рассмотрим альтернативу - ход [43...Nc7 Если белые немедленно приведут в исполнение свои намерения ходом **44.f5**, то после **44...g5** **45.hxc5 fxc5** **46.Vc1 h5!** **47.Kf3 Kf6** у черных крепость. Конь становится на **b5**, на **g3-g4** есть ход **h5-h4**. Если король белых отправляется на ферзевый фланг поддерживать прорыв **b4-b5**, то у черных есть 2 контргрозы: либо **h5-h4** с образованием проходной, либо **g5-g4** и **Nd7-f8-h7-g5-f3-d4**.; Значит, на **43...Nc7** можно сделать промежуточный ход **44.Kf3 Nb5** **45.f5 g5** **46.hxc5 fxc5**, получив возможность сыграть **47.f6+ Nxf6** **48.Vc8 g4+** **49.Ke3** Но и здесь после **49...Nd7!** **50.Vxb7 Nb8** **51.Vc8 h5** я не нашел, как белые могут прорваться.] **44.Vc1!** Точный ход - пешка **h6** под прицелом. **44...Ng7** [Я не думаю, что стоит всерьез рассматривать продолжения вроде **44...h5** **45.Ke2 exf4** **46.gxf4** Сила белых слонов после такого вскрытия игры очень велика. 2 слона вместе с постоянной угрозой **e4-e5** оставляют черным немного шансов на спасение.] **45.fxe5 dxe5** Вынужденно. [45...fxe5 **46.Kf3 h5** **47.Vg5+ Nf6** **48.Vc8+-**; **45...Nxe5** **46.Vc8+-**] **46.Kf3 h5**

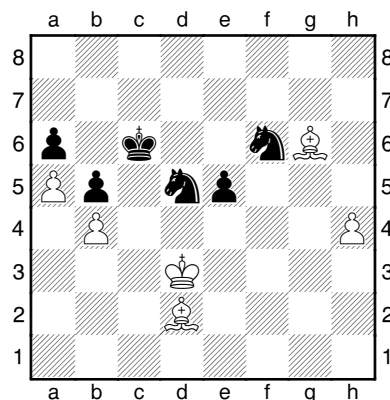


47.Be3?! [Лучшим практическим шансом было 47.Bf1! с идеей b4-b5. Здесь у черных выбор из трех продолжений: А) 47...Kd8 (Б) 47...f5 48.Bg5+ Kd6 49.Bh3 fxe4+ 50.Kxe4 Nf5 51.Bxf5 gxf5+ 52.Kxf5 Kxd5 53.g4 hxg4 54.Kxg4 Ke6 55.h5; В) 47...Ne8 48.b5 axb5 49.Vxb5 f5 50.Ba3+ Nd6 51.Vc6 bxc6 52.dxc6 Ke6 53.cxd7 Kxd7 54.a6) 48.b5 axb5 49.Vxb5 Ne8 50.Ba3 f5 51.exf5 gxf5 52.d6 Как показывает мой анализ, в варианте Б) черные проигрывают немедленно, а в вариантах А) и В) с огромным трудом держатся. Но я не думаю, что за доской было бы возможно удержать такие тяжелые эндшпили. Флор выбирает ход под свой стиль игры: пусть и выпускает какую-то часть перевеса, но минимизирует расчет вариантов.] **47...Kd6 48.Bh6 Ne8 49.g4 hxg4+ 50.Vxg4 Nc7?!** [Немного лучше было держать короля поближе к своему флангу, а на блокировку проходной поставить коня, где он расположен весьма неплохо: 50...Ke7! 51.Be3 Nd6] **51.Be3 Nb5 52.Ke2 Nc7 53.Kd3!**



Цугцванг. Черные вынуждены предоставить сопернику отдаленную проходную, что дает с двумя слонами в открытой позиции серьезные шансы на победу. **53...f5** [Не проходит 53...Nb5 54.Be6 Ke7 55.Vc5+ Nxc5+ 56.bxc5, т.к. ход 56...Nd4 идет без шаха, а иначе положение черных безнадежно.] **54.exf5 gxf5** [Чуть лучше рекомендованное Ботвинником 54...Nf6, т.к. после 55.Vh3 gxf5 56.Vxf5 черные выигрывают темп; Но в случае 54...Nf6 пришлось бы считать этюдный вариант 55.fxg6 Nxcg4 56.g7 Nf6 57.h5 Nce8 58.h6 Nxcg7 59.hxcg7 Kxd5 60.Vg5 Ng8 61.Ke3 e4, который приводит к ничьей, несмотря на неадекватно высокие оценки движков в пользу белых

(около +2)] **55.Vxf5 Nxd5** [или 55...Nf6 56.Vc8 Ncxd5 57.Vxb7 Nxb4+ 58.Kc4 Nc6 59.Vd2! e4 60.Vxa6, и черные проигрывают.] **56.Bd2?!** Нельзя обвинять человека в подобной ошибке, но математически правильно здесь [56.h5! Nxb4+ 57.Ke2 Материала на доске остается очень мало, но черные все равно проигрывают. С соответствующими шестифигурными таблицами (kbbknp) я нашел за черных следующее наиболее упорное продолжение: 57...Nc6 58.h6 Nf8 59.Bb6 Ne7 60.h7 Nxc7 61.Vxc7 Kc6 62.Bd3 Nc8 63.Be4+ Kb5 64.Vc7 Na7 65.Vxb7 Nc6 66.Vc8 Nxa5 67.Vxe5 Белые дают мат в 72 хода, причем без нарушения правила 50 ходов - через 10 ходов падает пешка, еще через 45 - конь.] **56...N7f6 57.Kc4 Kc6?!** [Черным следовало немедленно выкладывать на стол свой единственный козырь - проходную "е": 57...e4! 58.Kd4 e3 59.Vxe3 Nxb4 Далее схема игры такая же, что и в вариантах, указанных в примечании к 56-у ходу белых: черные жертвуют коня за пешку h, пешку a обменивают на пешку b. Из-за лучшего расположения черных фигур выиграть Флору было бы ничуть не проще, чем в указанном выше варианте - если это вообще возможно.] **58.Vg6 b5+ 59.Kd3**



59...Ne7? Похоже, только этот, контрольный ход - решающая ошибка. Точнее немедленно отправить короля к проходной пешке h. [59...Kd6 60.Vf5 (препятствуя 60...Ke6) 60...Ne7 61.Vh3 Nh5! Здесь белым еще предстоит доказать, что их преимущества достаточно для победы. По крайней мере, я не нашел убедительных аргументов в их пользу.] **60.Be4+** Проще всего - черные кони теряют координацию. **60...Ned5 61.Vg5 Nh5 62.Vf3 Ng3 63.Bd2**

[Здесь уже не надо спешить с ходом 63.h5 Nxb4 64.Vxh5 Nxb4+ 65.Ke4 Kd6 - у белых и так выиграно.] **63...Kd6 64.Vg4 Nf6?! Пр**оигрывает немедленно, но и после более упорного [64...Nf1 спасения нет. Например, 65.h5 e4+ 66.Ke2 Ng3+ (66...Nxd2 67.Kxd2 Ke5 68.h6 Kf6 69.h7 Kg7 70.Bf5 e3+ 71.Ke2 Nxb4 72.Be4 Na2 73.Kxe3 Nc3 74.Bd3 Nd5+ 75.Kd4 Nf4 76.Bf5 Далее белые расправляются с пешками ферзевого фланга и выигрывают.) 67.Kf2 Nxb4 68.Vxh5 Ke5 69.Vf7 e3+ 70.Vxe3 Nxb4 Здесь выигрыш несложен, т.к. у белых осталась в живых последняя пешка.] **65.Vc8 Kc6 66.Be1 e4+ 67.Kd4 Ngh5 68.Bf5** [Конечно, проще было 68.Vxa6 Последний ход Флора в партии также неточен, но и его оказывается достаточно.] **68...Kd6 69.Bd2** Черные сдались. Эндшпиль шестой партии матча стал классическим примером использования преимущества двух слонов. Классическим он стал потому, что у Флора к 24-у ходу не было никакого перевеса, кроме двух слонов - пешечная структура симмет-

рична, у черных не было слабостей, позиция носила закрытый характер. Этот эндшпиль включает все 4 типовых этапа реализации преимущества такого рода:

1. надвижение пешек, захват пространства и ограничение коней;
2. создание слабостей в пешечном расположении противника;
3. расчистка диагоналей для слонов путем пешечных разменов;
4. реализация преимущества: игра по двум слабостям / цугцванг / комбинирование угроз (в партии - постоянная угроза ферзевому флангу черных, цугцванг и отдаленная проходная белых).

Кроме того, Флор выиграл московскую часть матча со счетом 4-2 и перед началом шести партий в Ленинграде имел достаточный очковый запас для победы в матче.

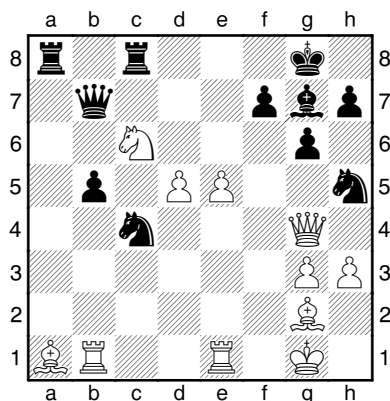
1-0

Школа. Тактика мм Сергей Перун

И, на закуску – подборка тактики от мм Сергей Перуна.

(16) Bukavshin,I (2427) - Lyaskovsky,V (2271)

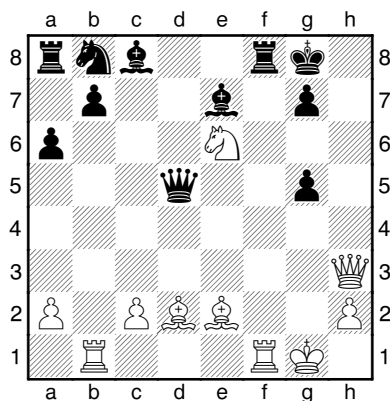
Dagomys, 2010
[IM Perun, S]



31.Qxc4!+- Rxa1 32.Ne7+! 1-0

(17) Gashimov,V (2740) - Karjakin,S (2725)

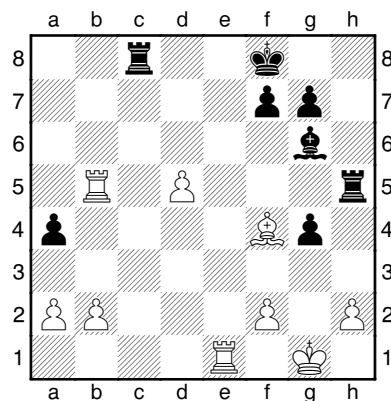
Nice, 2010
[IM Perun, S]



21.Bd3!= Rxf1+ 22.Rxf1 Bc5+ 23.Be3 Bxe3+
24.Qxe3 Qxe6 [24...Bxe6 25.Be4 Qd7
26.Bxb7!]=] 25.Bc4!= Qxc4 26.Qe8+ Kh7
27.Qh5+ Kg8 ½-½

(18) Grandelius,N (2515) - Plukkel,S (2279)

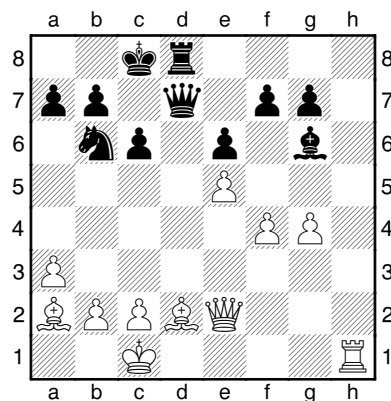
Wijk aan Zee, 2010
[IM Perun, S]



24.d6!!+- Rxb5 25.d7 Bf5 [25...Rbb8
26.Bd6+! Kg8 27.Bxb8+-] 26.Re8+ [26.Bd6+
Kg8 27.Re8+ Kh7 28.dxc8Q Bxc8 29.Rxc8
Rxb2 30.a3+-] 1-0

(19) Kobalia,M (2637) - Loncar,R (2424)

Rijeka, 2010
[IM Perun, S]

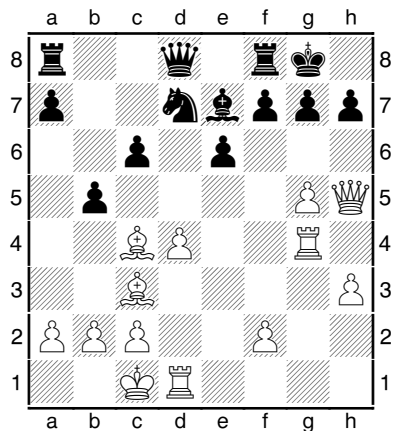


21.f5!+- exf5 22.e6!→ Qe7 23.gxf5 Bxf5
24.Qe5! fxe6 [24...Rxd2! 25.Qxf5!+-
(25.Kxd2? Qg5+ 26.Ke1 Qc1+ 27.Kf2 Qxh1
28.Qxf5 Qh4+=)] 25.Bf4 Nd5 26.Bxd5 cxd5
27.Qb8+ Kd7 28.Qc7+ 1-0

**(20) Kwiatkowski,F (2248) -
Gregory,S (2126)**

Hastings, 2010

[IM Perun, S]



17.d5!+- cxd5 [17...bxc4 18.dxc6 f5 19.gxf6
Nxf6 20.Qg5+-] **18.Bd3 g6. 19.Qxh7+! 1-0**

Учебник покера. Когда не следует ставить контбет

Sponsored Article by www.OnlinePokerInfo.ru



В наше время Вы вряд ли с легкостью отыщите игрока в покер, который не знает что такое контбет - это продолженная ставка на флопе, после рейза на префлопе.

Стороны контбета очевидны: Вы пользуетесь инициативой, которую получили за счет рейза на префлопе, и переносите ее на флоп.

Часто Вы будете выигрывать пот без боя. Контбет - это отличный инструмент в арсенале игрока в покер.

Но Вы заработаете себе проблемы, если будете ставить контбет автоматически каждый раз, когда рейзили на префлопе.

Да, контбет - это прибыльно. Но только не тогда, когда Вы ставите его каждый раз. Нужно отыскать золотую середину, иначе Вы рискуете стать предсказуемым и, в конечном итоге, ваши оппоненты могут это использовать в своих целях.

Итак, когда же Вам НЕ следует ставить контбет?

В нескольких коллеров.

Если Вы рейзили на префлопе и были проколлированы несколькими игроками, Ваш контбет редко сработает. Чем больше игроков в поте, тем больше шансов, что Вы будете проколлированы в той или иной ситуации.

Контбет по определению представляет собой мини-блеф, использующий Фолд Эквити, которое Вы получаете, будучи префлоп агрессором.

С большим количеством игроков в поте Ваше Фолд Эквити снижается, и Вы будете проколлированы чаще. Когда существует высокая вероятность того, что Вы будете проколлированы, то лучше ставить с готовыми руками, нежели с блефом.

В оппонента-автоответчика.

По причинам, которые обсуждались выше, когда Вы оказываетесь против оппонента-автоответчика, то должны контбетить намного меньше. Как говорится в старой поговорке: **Вы не сможете блефовать в автоответчика.**

Но это не говорит о том, что Вы должны полностью отказаться от контбета. Следует обратить внимание на Вашего оппонента, прежде чем принимать решение об оптимальном розыгрыше.

Если Ваш оппонент-автоответчик коллирует флоп очень легко, но потом падает на терн бет, то абсолютно правильным будет ставить контбет на флопе.

Просто будьте готовы поставить еще один баррель на терне! Это и есть самые прибыльные оппоненты, против которых мы играем.

Автоответчики любят коллировать, так что позвольте им это. Но ставьте с высоким сочетанием Ваших хороших рук и сведите Ваш блеф и контбет к минимуму.

В сильно дровяную доску.

Некоторые флопы лучше, чем другие, подходят для контбета. Если Ваш оппонент попал во флоп, то он, скорее всего, проколлирует. Так что стоит подумать о спектре оппонента, если большая его часть попадает в этот флоп, то Вам стоит отказаться от контбета.

Если доска супер-дровяная, примерно как ♠7 ♥8 ♦5, то Вы почти всегда должны остерегаться ставить контбет ни с чем. Это потому, что дровяная доска почти всегда дает Вашим оппонентам то, за что они могут зацепиться.

Если Вы регулярно контбетите в такую доску - Вы регулярно выбрасываете деньги на ветер.

Помните Ваш воспринимаемый оппонентами спектр.

Попробуйте встать на место Вашего оппонента. Подумайте, что он предполагает, у Вас на руках. Если приходит флоп, который вряд ли поможет Вам, то Вы должны меньше склоняться к продолженной ставке.

Пример: Вы рейзили с MP и были проколлированы игроком на баттоне. Флоп: ♥3 ♦3 ♠2. Ваша ставка просто не будет уважена должным образом, потому что подавляющее большинство раз, Вы не попадете в этот флоп.

Контбет срабатывает чаще, когда приходит такой флоп, который выглядит, будто он помог префлоп агрессору.

Когда Вы находитесь без позиции.

Как и всегда в покере, если Вы без позиции - вещи усложняются.

Если у Вас войдет в привычку ставить контбет и потом сдаваться, когда Вас проколлируют, то оппоненты возьмут это на заметку. Они начнут коллировать Ваши рейзы в позиции, коллировать Ваши ставки на флопе и просто забирать у Вас пот на терне.

Если Ваш префлоп рейз был проколлирован в позиции сложным противником, то Вы реже должны ставить контбет. Уже сложно играть пот без позиции, так еще и игра против жесткого оппонента сделает раздачу еще более трудной.

Когда Вы находитесь в позиции, то все становится проще, потому что Вы можете более точно выяснить силу руки оппонента. Это значит, что Вы можете ставить контбет чаще, потому что сможете более уверенно ставить второй баррель, когда оппонент чекнет на терне.

Когда Вы без позиции, Вы теряетесь в догадках и нередко вынуждены чек-фолдить, когда Ваш контбет на флопе не возымел успеха.

Обобщение.

Очевидно, здесь мы обобщим все вышесказанное. Определяющим фактором в решении о продолженной ставке, должно выступить Фолд Эквити. Проще говоря, чем больше Ваше Фолд Эквити, тем больше вероятность того, что оппонент будет сбрасывать, тем чаще Вы должны контбетить.

После того, как Вы теряете Фолд Эквити, контбет перестает быть прибыльным. Так что перестаньте пытаться выиграть каждый пот, в котором Вы были префлоп агрессором, этого никогда не произойдет.

Подумайте минутку, проанализируйте текстуру доски, оппонента и его спектра, а так же Вашего воспринимаемого им диапазона.

Если все указывает на контбет, то ставьте его.

Daniel Skolovy

Над выпуском работали:

мг Валерий Авескулов (Харьков, Украина)
мм Анатолий Поливанов (Днепрпетровск, Украина)
мм Константин Тарлев (Харьков, Украина)
мм Сергей Перун (Киев, Украина)
Виталий Химкин (Москва, Россия)
Роман Вилявин (Харьков, Украина)